

ELIZA SOCHACKA-SUTKOWSKA

dr inż. arch.

Zachodniopomorski Uniwersytet Technologiczny w Szczecinie

Wydział Kształtowania Środowiska i Rolnictwa, Katedra Projektowania Krajobrazu

e-mail: esochacka@zut.edu.pl

ZNACZENIE PUBLICZNYCH INWESTYCJI KULTURY DLA REURBANIZACYJNEGO ROZWOJU MIASTA

FUNCTION OF PUBLIC INVESTMENTS IN CULTURAL INFRASTRUCTURE WITHIN REURBANIZATION MODEL OF CITY'S DEVELOPMENT

STRESZCZENIE

Współczesne miasta trawią problemy degradacji, suburbanizacji i depopulacji, jednocześnie jako historycznie nawarstwione krajobrazy niosą w sobie istotne wartości: gospodarcze, społeczne i kulturowe. Rozwój reurbanizacyjny ma na celu odnowę przestrzeni, które utraciły dotychczasową funkcjonalną i formalną aktualność i atrakcyjność. Miejskie projekty inwestycyjne, które chronią i wykorzystują historyczne dziedzictwo, są jednym z narzędzi jego wdrożenia. Artykuł na przykładzie analizy wybranych inwestycji z zakresu infrastruktury kultury prezentuje reurbanistyczne skutki ich realizacji.

Słowa kluczowe: dziedzictwo kulturowe, inwestycje kultury, reurbanizacja, tożsamość

ABSTRACT

Cities in recent times suffer from deterioration, suburbanization and depopulation, although as the historically evolved townscapes, they bring economic, social and cultural assets. The reurbanization activates and renews the areas, which lost their functional and formal attractiveness and actuality. The public investments, which protect and capitalize the historical heritage of the cities are the main tool to implement this vector of development. This paper, on the example of analysis of selected group of public investments, which took place in a historic townscape of Szczecin, focuses on significance of the cultural and historical values and presents their catalytic effect on further city development.

Keywords: cultural heritage, cultural investments, identity, reurbanization

1. WPROWADZENIE

Na przełomie XX i XXI wieku miasta polskie weszły w postindustrialną erę rozwoju. W konsekwencji, zaczęły się piętrzyć znane z doświadczeń miast europejskich problemy degradacji, dekapitalizacji i depopulacji historycznej tkanki miejskiej oraz intensyfikacji uległa rozproszona i chaotyczna urbanizacja przedmieść. Powszechną bolączką stała się

obniżająca się jakość przestrzeni publicznych, spowodowana utratą jej tradycyjnej usługowej roli oraz podporządkowaniem infrastrukturze komunikacji indywidualnej, rozwijanej w sposób nadrzędny. Miasta utraciły użytkową ciągłość, bo w wyniku przemian strukturalnych pojawiły się rozległe opuszczone tereny poprzemysłowe i powojenne, o często nieuregulowanym statusie prawnym. W obliczu zachodzących zmian, pojmowanie rozwoju miasta

w kategoriach dalszego powiększania ich obszaru traci ekonomiczną i społeczną zasadność. Odpyły i rozproszenie kapitału inwestycyjnego lokowanego na rozległych przedmieściach nie pozwala zapewnić zasobów dla poprawy sytuacji śródmieść, z góry skazując na niepowodzenie próby ich rewitalizacji.

Model reurbanizacyjny zakłada rozwój dośrodkowy i selektywny obszarowo, zorientowany na kompleksową poprawę jakości życia w mieście oraz zdefiniowanie i wzmacnianie jego przewag komparatywnych. Wykorzystuje działania z zakresu transformacji i wtórnego wykorzystania przestrzeni miejskiej zamiast jej ekspansji, optymalizując tam warunki ekonomiczne, prawne, społeczne i środowiskowe. Strategiczny cel reurbanizacji zakłada powrót mieszkańców do śródmieść. Wśród zadań prowadzących do osiągnięcia tego celu wymienić należy podnoszenie atrakcyjności funkcjonalnej śródmieść oraz mieszanie funkcji w poszczególnych obszarach miejskich, przez łączenie miejsc pracy, zamieszkania i spędzania wolnego czasu, podkreślanie odrębności i tożsamości miasta oraz tworzenie atrakcyjnej i dostępnej przestrzeni publicznej. Podstawową kwestią jest też poprawa wizerunku miasta, która wpływa na atrakcyjność inwestycyjną i społeczną akceptację prowadzonych działań. Wykorzystanie i skapitalizowanie dziedzictwa kulturowego historycznych obszarów miast jest istotnym elementem tego procesu. Ogół publicznych działań i środków jest ograniczony, dlatego miejskie inwestycje skupiać się winny na obszarach węzłowych, pełniąc rolę katalizatorów reurbanizacji. Praca ma na celu przedstawienie charakteru i specyfiki wykorzystujących dziedzictwo kulturowe miasta inwestycji w miejską infrastrukturę kultury, wyodrębniając pożądane pod względem reurbanizacyjnego potencjału cechy dotyczące samych obiektów jak również procesów, którymi współtworzą. Analizie poddano cztery duże współczesne realizacje Szczecina o zasięgu ponadlokalnym: dwa muzea, galerię sztuki współczesnej oraz filharmonię.

2. ROLA INWESTYCJI REURBANIZACYJNYCH

Reurbanizacja wymaga zintegrowanego i skutecznego systemu planowania i zarządzania miastem, w tym zmian dotyczących kontroli dostępności gruntów inwestycyjnych i polityki podatkowej nieruchomości, integracji wykorzystania środków zewnętrznych, jak też zastosowania metod rewitalizacyjnych na obszarach kryzysowych [2, 10]. W procesie finansowania rewitalizacji jednostki samorządu terytorialnego winny wykorzystywać współpracę z sek-

torem prywatnym [8, s. 117]. Jak wskazuje Billert skuteczna i trwała rewitalizacja wymaga udziału środków prywatnych do publicznych w relacji 4:1 [1] Nawet tak radykalne postrzeganie konieczności redukcji finansowania publicznego w procesach rozwoju miast, nie umniejsza ich katalizującej i sterującej roli. Inwestycje władz lokalnych stanowią mechanizm motywacyjny dla inwestorów prywatnych do podejmowania działań remontowo-budowlanych wpisujących się w model reurbanizacyjny, co umożliwi realizację przyjętego planu działania. Ten katalizacyjny mechanizm finansowo-rozwojowy dedykowany jest szczególnie dla pobudzenia rozwoju obszarów zdegradowanych, jednak warto go również analizować w szerszym kontekście rozwoju reurbanizacyjnego miasta. Impulsacyjną rolę publicznych inwestycji flagowych pomoże zapewnić wysoka rozpoznawalność projektów, ich komplementarność oraz wpisanie w szerszą całościową wizję rozwoju. Stosowane instrumenty finansowe mogą mieć zróżnicowany charakter, obejmując dotacje, instrumenty zwrotne oraz kapitałowe, a główny impuls rozwojowy w polskich miastach, jak można zaobserwować, stanowią środki strukturalne Unii Europejskiej. Współpraca sektora publicznego z prywatnym może mieć charakter bezpośredni w postaci formuły partnerstwa publiczno-prywatnego w realizacji inwestycji lub udziału właścicieli i zarządców nieruchomości w finansowaniu remontów nieruchomości wspólnych. Ma też charakter pośredni wpływając na zmianę wizerunku miejsca lub miasta, podnosząc jego atrakcyjność inwestycyjną.

Strategiczny cel reurbanizacyjnego rozwoju miast jakim jest przyciągnięcie mieszkańców do śródmieść, pozwala określić podstawowe zadania dla głównych inwestycji, do których niewątpliwie zaliczyć można budowę obiektów kultury. Należą do nich podnoszenie jakości życia w śródmieściu oraz poprawa wizerunku tych obszarów. Jakość życia określa stopień subiektywnego poczucia realizacji i zaspokojenia potrzeb przez społeczność danej jednostki terytorialnej, przy czym zgodnie z koncepcją Abrahama Masłowa potrzeby mają charakter hierarchiczny, co oznacza że te wyższego rzędu stają się ważne dla ludzi po zrealizowaniu potrzeb podstawowych [5] Z uwagi na powyższe, inwestycje kulturalne mają większe znaczenie na kształtowanie jakości życia na obszarach lepiej rozwiniętych, np w dużych miastach. (6, s. 57). Aspekty jakości życia, na które mogą mieć istotny wpływ powstające inwestycje kultury to obok oddziaływania przestrzennego i symbolicznego poprzez podniesienie jakości i estetyki przestrzeni publicznej oraz zachowanie dziedzictwa kulturowego, wymienić też należy wpływ

funkcjonalny: rozszerzenia wachlarza możliwości spędzania wolnego czasu i dostępu do wydarzeń kulturalnych oraz społeczny decydujący o budowie poczucia tożsamości terytorialnej mieszkańców. Natomiast na kształtowanie wizerunku obszarów i miast w sposób bezpośredni wpływa stopień rozpoznawalności realizowanych inwestycji kultury, o czym decyduje dostępność informacji o danej inwestycji i skala jej promocji, ale przede wszystkim podstawowe znaczenie mają indywidualne wyjściowe cechy kulturowe poszczególnych obiektów: unikalność, awangardowość, artyzm i symbolizm wyznaczony przez treści znaczeniowe zapisane w realizowanych gmachach i przestrzeniach. Obok właściwości przestrzennych, z których główną rolę w tym zakresie pełnią jakość estetyczna i ekspozycyjność obiektu, cechy te decydują w sposób bezpośredni o późniejszej rozpoznawalności inwestycji. Wymienione właściwości kreowane są na etapie projektowania obiektów kultury, w potencjalnie najwyższym stopniu osiągnąć je można poprzez organizację konkursów architektonicznych, a następnie wykonanie inwestycji zgodnie z wygranym projektem.

3. CHARAKTERYSTYKA INWESTYCJI KULTURY W SZCZECINIE

Prezentowane inwestycje w infrastrukturę kultury Szczecina otwarto dla publiczności w przeciągu pięciu lat: od 2010 do 2015 roku, ale pomysł ich utworzenia narodził się w jednym czasie, w roku 2004. Inicjatywa uruchomienia poszczególnych obiektów była w istotnym stopniu oddolna. Z ideą utworzenia Muzeum Techniki i Komunikacji w likwidowanej w 2004 roku zajezdni tramwajowej Niemierzyn wystąpiło do miasta Szczecińskie Towarzystwo Miłośników Komunikacji Miejskiej. Po miesiącach starań organizacja uzyskała poparcie min. Muzeum Narodowego, Wojewódzkiego Konserwatora Zabytków i Urzędu Miasta Szczecin. Muzeum powołano do życia jako samorządową instytucję kultury z dniem 1 stycznia 2006 roku. Utworzenie Centrum Sztuki Współczesnej „Trafostacja Sztuki” oraz Centrum Dialogu Przełomy rozpoczęło się od zawiązania w 2004 roku lokalnego Stowarzyszenia Zachęta Sztuki Współczesnej, statutowo współpracującego z Urzędem Marszałkowskim i Urzędem Miejskim. Powstało w ramach Narodowego Programu Znaki Czasu, którego celem było wsparcie i rozwój kultury współczesnej w regionach w tym budowa regionalnych kolekcji sztuki współczesnej. W 2007 roku powstał w ramach tej współpracy zespół ds. powołania obu instytucji. Również idea budowy nowej siedziby Filharmonii Szczecińskiej narodziła się wraz

z zawiązaniem się Społecznego Komitetu na rzecz Budowy Nowej Filharmonii Szczecińskiej w 2004 roku. Wcześniej filharmonia zajmowała niedostatecznie przystosowaną pod względem akustycznym i użytkowym część gmachu Urzędu Miejskiego.

Wszystkie analizowane inwestycje znajdują się w obszarze dzielnicy Śródmieście – jednej z czterech mega struktur administracyjnych Szczecina, przy czym trzy z nich mają centralną lokalizację, a tylko Muzeum Techniki i Komunikacji zlokalizowane jest na peryferiach Śródmieścia, na terenie historycznej dzielnicy Niebuszewo-Bolinko. Filharmonia i Muzeum Przełomy sąsiadują ze sobą, znajdując się w bardzo eksponowanym miejscu przy głównym wjeździe do miasta. Trafostacja Sztuki ma zdecydowanie bardziej kameralną lokalizację, mieszcząc się przy małej uliczce, w głębi Starego Miasta. Ponadto Trafostacja Sztuki oraz Zajezdnia Sztuki znajdują się w wyznaczonych w Lokalnym Programie Rewitalizacji obszarach interwencji publicznej, odpowiednio: w obszarze Stare Miasto oraz obszarze Niebuszewo-Bolinko, natomiast muzeum i filharmonia pozostają poza strefą działań rewitalizacyjnych, choć bezpośrednio z nią sąsiadują [4].

Wszystkie projekty otrzymały dotację w ramach mechanizmów finansowych polityki regionalnej Unii Europejskiej lub Europejskiego Obszaru Gospodarczego skierowane na wyrównywanie różnic społeczno-gospodarczych w stosunku do regionów bogatszych, lepiej rozwiniętych. Zajezdnia Sztuki w 2007 roku w ramach obszaru wsparcia – dziedzictwo kulturowe, pozostałe w 2009 w ramach rozwoju funkcji metropolitarnych poprzez wzrost atrakcyjności kulturalnej (działanie 6.2 RPO WZ) Poziom dofinansowania tych inwestycji funduszami zewnętrznymi jest bardzo różny, w przypadku Zajezdni Sztuki wyniósł aż 80%, Centrum Dialogu Przełomy otrzymało dotacje na poziomie 75%, a Trafostacja Sztuki i Filharmonia Szczecińska odpowiednio: 40 i 37 procent [11].

4. REZULTATY I DYSKUSJA – WPLYW ODDZIAŁYWANIA INWESTYCJI

W przypadku próby oceny oddziaływania na miasto publicznych inwestycji kultury mówić można o dwóch zakresach wpływu: endogenicznym powiązanym przede wszystkim z jakością życia mieszkańców i egzogenicznym związanym z wizerunkiem i gospodarczą kondycją miasta. Skala oddziaływania takich przedsięwzięć determinuje ich podział na infrastrukturę lokalną i ponadlokalną. Murzyn-Kupisz i Gwoździł wskazują wskaźniki dla obu typów inwestycji proponowane jako kryteria wyboru wnio-

sków projektów dofinansowanych z funduszy europejskich w tym zakresie. W obszarze przedsięwzięć lokalnych kryteria te obejmują: stopień odpowiedzi na potrzeby mieszkańców w zakresie kultury, diagnozę braku lub niedorozwój jej infrastruktury oraz integracyjność projektów dla społeczności lokalnej, natomiast w zakresie działań o skali ponadlokalnej autorzy wymieniają: lokalizację w obszarach węzłowych, komplementarność z innymi publicznymi przedsięwzięciami, klastrowość lub unikalny charakter inwestycji, oraz jakość kreowanej projektem architektury i przetrzeni publicznej. Kryteria wspólne dla obu zakresów inwestycji określono jako wpisanie w szerszy program rewitalizacji oraz jednoczesną rewaloryzację lub odnowę zabytków [6, s. 148–149]. Zachowanie dziedzictwa kulturowego miasta oraz rewitalizacja zdegradowanych obszarów są nie tylko istotnym kryterium oceny każdego ubiegającego się o dofinansowanie ze środków unijnych projektu inwestycyjnego w infrastrukturę kultury i turystyki, ale jak zauważają autorzy, jest też akceptowanym i oczekiwanym przez społeczność lokalną celem wsparcia z Funduszy UE [6, s. 62–63].

Zachowanie czy wręcz ratowanie historycznego dziedzictwa kulturowego miasta lub też bezpośrednio odwołanie do niego, jako historii i tożsamości miejsca jest wyróżnikiem czterech prezentowanych obiektów kultury w Szczecinie w zakresie przenoszonych treści znaczeniowych. Ich przykład ukazuje dość szeroki wachlarz możliwości w tym zakresie. Dwie realizacje znajdujące się w obszarze objętym programem rewitalizacji stanowią adaptacje historycznych budynków przemysłowych: zajezdni tramwajowej na Muzeum Techniki i Komunikacji oraz transformatorowni na Centrum Sztuki Współczesnej. Dwie kolejne: Filharmonia Szczecińska i Muzeum Centrum Dialogu Przełomy to budynki nowe, jednak ich lokalizacja daje silną tożsamość i symbolikę, odwołując się do historii i tradycji miejsca.

Pierwotne przeznaczenie gmachu Muzeum Techniki i Komunikacji jest łatwo rozpoznawalne. Umiejscowienie muzeum o wskazanej tematyce w dawnej zajezdni tramwajowej doskonale podkreśla specyfikę obiektu oraz kontynuuje tożsamość miejsca. Budynek zajezdni powstał w duchu modernizmu w 1912 roku według projektu Geорга Steinmetza i Helmutha Griesbacha. Trójnawową bryłę hali zwieńczoną dwuspadowym dachem zdołał całkowicie przeszklony trójkątny fronton z charakterystycznym zegarem. Budynek rozbudowano w 1929 roku, dodając po prawej stronie siostrzaną 5 torową halę, po drugiej zaś niski dwutorowy warsztat o pełnej elewacji [3]. Zajezdnia pełniła swe funkcje nie-



Il. 1. Zajezdnia Sztuki – Muzeum Techniki i Komunikacji w Szczecinie [Źródło: http://zp.pl/Szczecin-Muzeum-Techniki-i-Komunikacji,artykul_241]

Ill. 1. Art Depot – Museum of Technology and Transport in Szczecin

mal nieprzerwanie, po wojnie w 1945 roku uruchomiono ją jako pierwszą z wszystkich w mieście. Niestety brak remontów i modernizacji spowodował, iż już w 1979 roku obiekt miał niezadawalający stan techniczny i nie był przystosowany do przyjmowania nowego taboru, co w konsekwencji doprowadziło do jego zamknięcia w październiku 2004 roku [12]. Zabiegi na rzecz powstania muzeum w zajezdni, podjęte przez Szczecińskie Towarzystwo Miłośników Komunikacji Miejskiej przy wsparciu Muzeum Narodowego w Szczecinie i Miejskiego Konserwatora Zabytków stosunkowo szybko zakończyły się sukcesem. Obiekt w 2005 roku trafił pod opiekę miłośników komunikacji, dzięki czemu hala byłej zajezdni, jeszcze przed formalnym rozpoczęciem działalności Muzeum Techniki i Komunikacji, które nastąpiło z dniem 1 stycznia 2006 roku, mogła być wykorzystywana do renowacji historycznych pojazdów [13]. Czołowy dziewięcitorowy typ głównej hali zajezdni pozwolił na kreację sali wystawowej o doskonałych cechach ekspozycyjnych dla zabytkowych tramwajów, autobusów, samochodów i motocykli (Il. 1).

Budynek Centrum Sztuki Współczesnej „Trafoścacja Sztuki” ma również ciekawą historię, która stanowi ważny element tożsamości nowej instytucji. Posiada genezę obiektu przemysłowego, który niemałym trudem udało się ocalić od zniszczenia. Obiekt jest równolatkiem zajezdni, zaprojektowany w stylu wczesnego modernizmu przez Georgia Valentina powstał jako przetwornicownia prądu. Ceglana elewacja z wielkimi przeszkleniami w elewacji frontowej w swej estetyce przywoływać może słynną fabrykę turbin Petera Behrensa, jednocześnie nawiązując materiałem do sąsiadującego z budynkiem gotyckiego kościoła pw. św. Jana. Dawną przetworni-



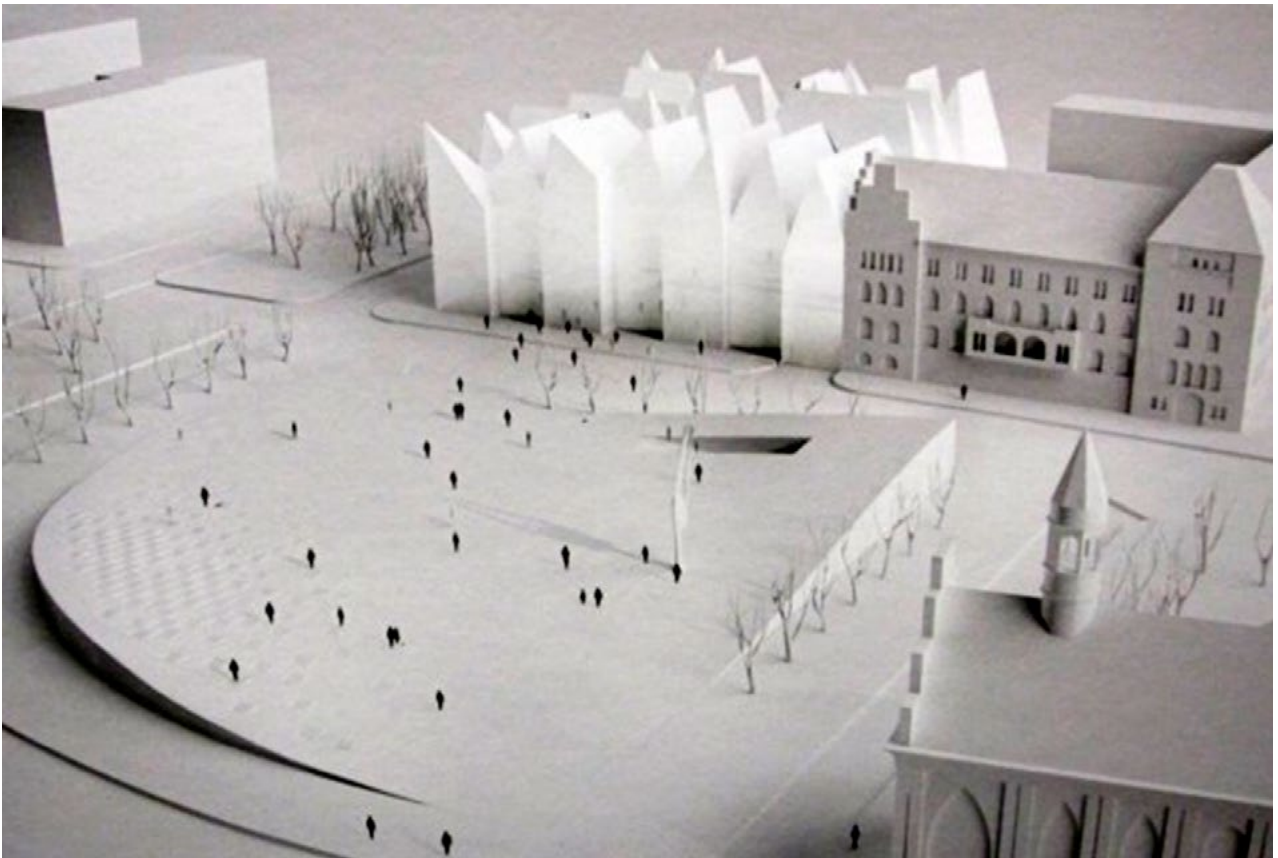
Il. 2. Trafo-Centrum Sztuki Współczesnej w Szczecinie [Źródło: <http://www.urbanity.pl/zachodniopomorskie/szczecin/z97976>]

Ill. 2. Trafo Center for Contemporary Art in Szczecin

cownię jeszcze przed wojną przekształcono na transformatornię dla szczecińskich tramwajów. Po drugiej wojnie światowej budynek służył miastu jako rozdzielnia energii elektrycznej, a w 1970 roku przekazano go Spółdzielni Inwalidów Selsin jako obiekt produkcyjny. Ta, doprowadzając budynek do ruiny, w 1987 roku zrzekła się wpisanego trzy lata wcześniej do rejestru zabytku. W latach 90. miasto sprze-

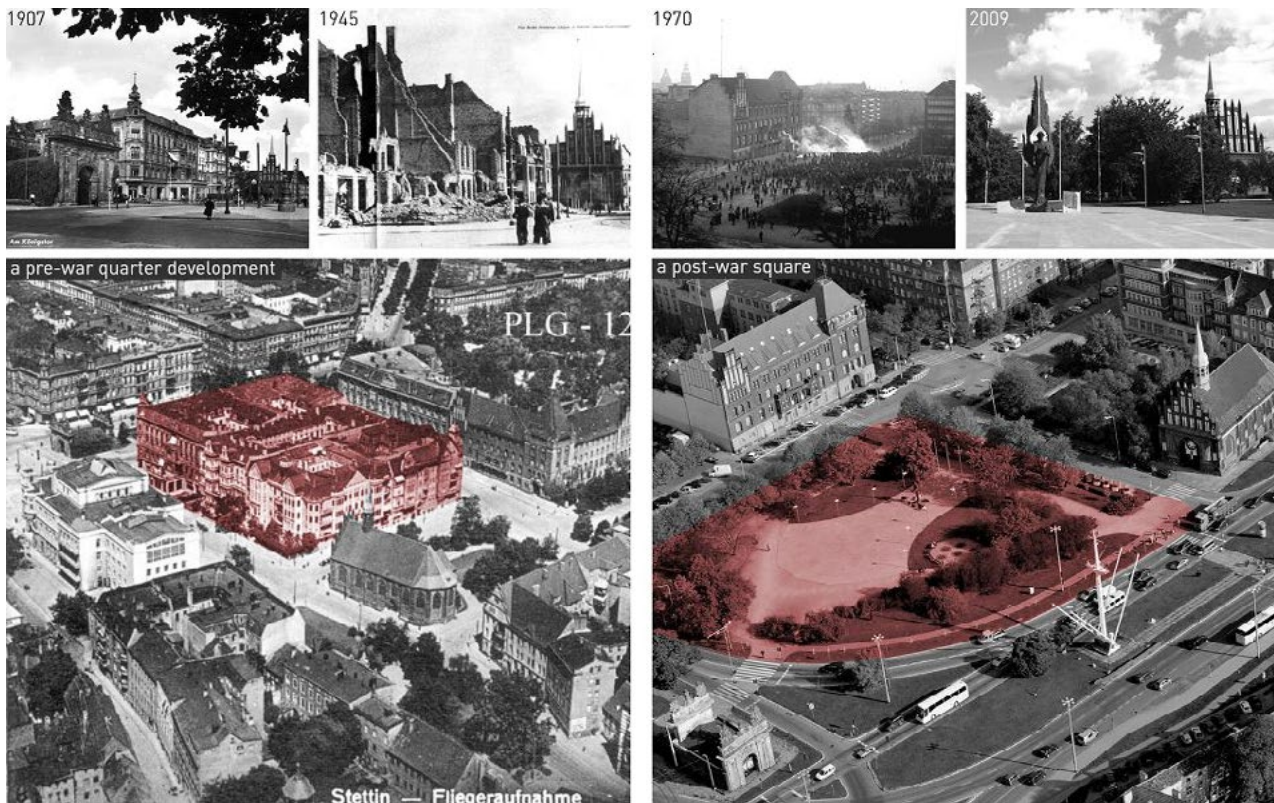
dało gmach, jednak nowy właściciel nie wywiązał się z umowy renowacji. W konsekwencji, działając z inicjatywy lokalnych artystów, miasto odzyskało nieruchomość na drodze sądowej w 2008 roku. Artystom zależało na pozyskaniu budynku z uwagi na jego walory architektoniczne, w tym formę otwarte-go wnętrza, korzystną staromiejską lokalizację oraz właśnie wyjątkową i burzliwą historię budynku, którego dawne funkcje były tak kontrastowe z tymi planowanymi [14] (Il. 2).

Historyczny wymiar tożsamościowy ma również nowy gmach Filharmonii Szczecińskiej. Obiekt umiejscowiono na narożnej działce, w miejscu dawnego Domu Koncertowego, wybudowanego w stylu neorenesansowym w 1884 roku. Uszkodzony gmach Konzerthausu przetrwał II Wojnę Światową, jednak w 1962 roku z niejasnych przyczyn podjęto decyzję o jego rozbiórce. Lokalizacja filharmonii w tym miejscu pozwala symbolicznie nawiązać do muzycznej historii miasta, kontynuując tradycję funkcji i rangi tego miejsca jako kulturalnego salonu Szczecina. Decyzja o wyborze miejsca dla budowy nowego gmachu Filharmonii Szczecińskiej nie była jednak oczywista i stanowiła raczej kompromisową konsekwencję konieczności rezygnacji, ze wzglę-



Il. 3. Filharmonia Szczecińska oraz Centrum Dialogu Przelomy Muzeum Narodowego w Szczecinie – makieta [<http://www.bryla.pl/bryla/56,85301,15326956,centrum-dialogu-przelomy-szczecin-proj-kwk-promes,,1.html>]

Ill. 3. Philharmonic Hall and The Przelomy Dialogu Centre Museum in Szczecin within miniature model



Il. 4. Historia kwartału gdzie powstało Centrum Dialogu Przełomy Muzeum Narodowego w Szczecinie – plansza konkursowa [http://www.architetto.info/news/progettazione/il-nuovo-museo-nazionale-di-stettino-e-il-world-building-of-the-year-2/]

Ill. 4. The history of a square in Szczecin, where The Przełomy Dialogue Centre Museum is located – a board from the architecture competition

dów nieregulowanych stosunków własnościowych, z pierwotnie planowanej budowy gmachu na cyplu wyspy Łasztowni, której zdegradowany poportowy fragment objęto w 2005 roku programem rewitalizacji. Nadwodne usytuowanie filharmonii uważane było wówczas, zarówno w przez członków Społecznego Komitetu na rzecz Budowy Nowej Filharmonii Szczecińskiej jak i władze miasta oraz radnych z Komisji Kultury, za dalece bardziej spektakularne od miejsca dawnego Domu Koncertowego, bo posiadające potencjał kreacji obiektu na skalę ikony miasta. Ostatecznie lokalizację na Łasztowni uznano jednak za zbyt ryzykowną [9]. Wybór działki po dawnym Domu Koncertowym i jednocześnie ogłoszenie w 2007 roku międzynarodowego konkursu architektonicznego na kreację nowego obiektu, w którym odrzucono bezpośrednie nawiązania do historycznej formy Konzerthausu stało się brzemienne w skutkach. Wygrane dzieło autorstwa biura Bazozzi&Veiga z Barcelony jest niewątpliwie wyjątkowe. Powstał gmach na wskroś nowoczesny i diametralnie inny od tradycyjnej tkanki miejskiej, a jednocześnie czerpiący inspiracje z gotyckiej i neogotyckiej tradycji architektonicznej tworzącej kontekst otoczenia obiektu i specyfikę krajobrazu centrum Szczecina (Il. 3).

Ostatnia z przedstawianych inwestycji w infrastrukturę kultury miasta, choć również jest nowym budynkiem, ma podobnie jak filharmonia silne konotacje historyczne i związaną z nimi symbolikę. Muzeum Centrum Dialogu Przełomy powstało w miejscu zburzonego w czasie wojny kwartału kamienic. Budynki te miały swoją wartość kulturową, jednak nie tylko one kreują tradycję tego miejsca. Skwer powstały po zburzonych kamienicach jest symboliczny jako główne miejsce protestów mieszkańców miasta, które miały miejsce 17 grudnia 1970 roku. W wyniku krwawych starć z milicją i wojskiem zginęło tam wówczas 16 osób, w tym szkolna młodzież. Powstały w 2015 roku obiekt pełni funkcję muzeum współczesnej historii miasta, również tej tragicznej. Jego lokalizacja w tym właśnie miejscu jest szczególnie ważna i symboliczna. Grudzień 1970 to jedna z dwóch dat obok sierpnia 1980, które w silny sposób cementują wciąż szukające swojej tożsamości społeczeństwo Szczecina [7]. Ogłoszony w 2007 roku konkurs architektoniczny wygrała koncepcja zaskakująca i inna od pozostałych. Projekt zakładał połączenie dwóch dawnych form urbanistycznych miejsca: kwartału i placu, ukrywając częściowo budynek pod ziemią, a jednocześnie unosząc plac w formie niecki, wytwarzając narożniki kwar-

tału. Treść symboliczna obiektu niesie w sobie sacrum, które wydobyte zostało w oparciu na pamięci historycznych tragicznych wydarzeń przy unikalnej kreacji artystycznej (Il. 3, 4). Zarówno lodowa bryła filharmonii jak i wyjątkowa forma muzeum jako budynku-placu wykorzystująca historyczny kontekst miejsca zachwyciły szerokie, międzynarodowe gremia architektoniczne, zdobywając liczne laury. Filharmonia zdobyła między innymi najbardziej prestiżową w Europie, przyznawaną co dwa lata, nagrodę Mies Van der Rohe w 2015 roku, a Centrum Dialogu Przełomy w 2016 roku tytuł Światowego Budynku Roku na World Architecture Festival w Berlinie oraz nagrodę za Najlepszą Miejską Przestrzeń Publiczną Europy. Obie inwestycje kultury z uwagi na najwyższą jakość architektury i zapisane treści symboliczne, w tym odwołanie do historii miejsca zdobyły najwyższą rozpoznawalność. Filharmonia dodatkowo z uwagi na wysoką ekspozycyjność budynku bezzwłocznie przyjęła rolę ikony miasta, stając się popularnym motywem powtarzanym w licznych i różnorodnych formach publikacji.

5. WNIOSKI

Wszystkie zaprezentowane inwestycje mają egzogeniczny zasięg oddziaływania reurbanizacyjnego z uwagi na pełnione ponadlokalne funkcje, w istotnym stopniu rozszerzając mieszkańcom regionu wachlarz możliwości spędzania wolnego czasu i dostęp do wydarzeń kulturalnych. Wszystkie obiekty wyróżniają się unikalnym charakterem i bogactwem przenoszonych treści kulturowych. Adaptacje historycznych obiektów przemysłowych zachowu-

ją dziedzictwo kulturowe miasta, pozwalając im przetrwać i funkcjonować w nowej kontrastowej roli. Wpisują się też w szerszy program rewitalizacji obszarów zdegradowanych. Nowo wybudowane obiekty odwołują się do historii i lokalnej tożsamości czyniąc je ważnym elementem projektu. Każda z inwestycji kreuje bardzo wysoką jakość architektury i przestrzeni publicznej, znacząco wpływając na estetykę otoczenia. Każda z inwestycji skierowana jest do elitarnego, opiniotwórczego odbiorcy, jednak Zajezdnia Sztuki oraz Centrum Sztuki Współczesnej atrakcyjne są zarówno dla specjalistycznego konsumenta jak i lokalnej społeczności. Rozszerzenie ich programu funkcjonalnego o silny profil dydaktyczno-rozrywkowy skierowany do dzieci i mieszkańców dzielnicy zwiększa integracyjność obiektów i ich atrakcyjność dla lokalnej społeczności, wzmacniając społeczne oddziaływanie inwestycji. Znacząco różni się też rozpoznawalność obiektów i ich wpływ na wizerunek miasta. Wykorzystanie trybu konkursu architektonicznego w przypadkach dwóch nowo wybudowanych obiektów kultury w Szczecinie: Filharmonii Szczecińskiej i Centrum Dialogu Przełomy oraz ich lokalizacja w obszarze węzłowym miasta miało olbrzymie znaczenie dla budowy powszechnej ponadlokalnej: krajowej i zagranicznej rozpoznawalności inwestycji i w konsekwencji istotnej poprawy wizerunku tak centrum miasta jak i miasta w ogóle. Z pewnością niesie to w sobie istotną wartość marketingową i w konsekwencji gospodarczą, choć na tym etapie, po 2 latach od uruchomienia tych obiektów, realny wzrost dochodów miasta, w tym jego atrakcyjność inwestycyjna trudny jest jeszcze do oszacowania.

REURBANIZATION AS A CONTEMPORARY MODEL FOR INWARD AND QUALITATIVE DEVELOPMENT OF CITY

1. INTRODUCTION

At the turn of the 20th and the 21st century Polish cities reached the postindustrial development age. In consequence thereof the problems already known from the experiences of European cities, such as degradation, decapitalization and depopulation of historic city tissue and intensification of scattered and chaotic suburbanization begun to pile up. Common problem was the ever lowering quality of public spaces, caused by loss of its service function and submission of the communication infrastructure to needs of individual commuting, which was given the

priority. The cities lost their functional continuity, as the economic transformation caused the appearance of vast postindustrial and post-military areas, with frequently undetermined ownership structure. In the face of changes the understanding of development of the city in the categories of further broadening of its area loses its economic and social justification. The drainage and scattering of investment capital located in vast suburbs does not provide resources required to improve the situation of midtowns, thus rendering the attempts of their revitalization futile.

The reurbanization model assumes the concentric and area-selective development, oriented

on the complex improvement of quality of life in the city and the definition and enhancement of its comparative advantages. It utilizes actions from the scope of transformation and re-use of city space, instead of its expansion, and optimization of economic, legal, social and environmental conditions. The strategic objective of reurbanization is the return of inhabitants to midtowns. Among the tasks leading to achievement of this objective we should list the functional improvement of midtowns and mixing of functions in respective urban areas, by linking workplaces, residences and leisure grounds, stressing the individuality and identity of city, and creation of attractive and accessible public space. Improvement of image of the city is also crucial, as it leads to investment attractiveness and social acceptance of introduced actions. Use and capitalization of cultural heritage of city areas forms one of the essential elements of this process. The sum of public actions and measures is limited, and thus the city investments should concentrate on crucial areas, acting as catalysts for reurbanization. The present paper presents the character and specifics of investments that make use of cultural heritage in the city's cultural infrastructure, selecting the features of the objects and the processes that they participate in that are wanted for their reurbanization potential. Four large contemporary investments in Szczecin of supralocal character are analyzed: two museums, an art gallery and concert hall.

2. THE THEORY OF REURBANIZATION INVESTMENTS

Reurbanization requires integrated and efficient city planning and management system, including the changes in accessibility to investment areas, tax policies for real estate, financing of infrastructure, use of external funds and methods for revitalization of critical areas [2, 10]. Within the process of financing revitalization the local authorities should cooperate with the private sector [8, p. 117]. As Billert states an efficient and lasting revitalization requires private financing to public funds ratio of 4 to 1 [1]. Even such a radical approach to the need of reduction of public spending in city development processes does not diminish its catalyzing and controlling function. Investments by local authorities form a motivating mechanism for private investors to start repair and construction works that form part of the reurbanization model, which in turn enables the fulfillment of adopted plans for action. This catalytic financial-development action is particularly useful in activation of development of degraded areas, still it is well

worth to analyze it in a broader context of reurbanization development of the city. The impulse role of public flagship investments provides high recognition level for projects, their complementarity and inclusion in a broader, holistic development concept. Different financing instruments can be applied, including subventions, borrowing and capital instruments, but the main development impulse that we observe in Polish cities are the structural funds of European Union. The cooperation of public and private sectors may be direct in form of public-private partnership in investments, or in the form of participation of private landlords and property managers in financing repairs of common areas of estates. It is also indirect in its character, influencing the change in the image of place or city, increasing its investment attractiveness.

The strategic objective for reurbanization development of cities in form of attracting inhabitants back to midtowns allows us to set the basic tasks for reurbanization investments, which will certainly include the construction of cultural objects. This includes the improvement of both the quality of midtown life and the image of those areas. The quality of life is the subjective degree of completion and satisfaction of needs of the community living in the respective area. Furthermore, according to the idea of Abraham Maslow these needs are hierarchic, that is those of higher level only become important for people, after they are able to satisfy the basic needs [5]. Owing to the aforesaid the cultural investments have more significant impact on shaping the quality of life in more developed areas, e.g. in large cities (6, p. 37). Aspects of quality of life that can be largely influenced by the cultural investments are; apart from spatial and symbolic action through improvement of quality and aesthetics of public space, and also the preservation of cultural heritage; the functional influence in form of broadening the spectrum of possibilities for leisure activities and granting access to cultural events, as well as the social aspect that is crucial for the construction of territorial identity of inhabitants. Shaping the image of areas and cities in turn directly influences the recognizability of the completed cultural investments, which is influenced by accessibility of information pertaining to the respective investment and the scale of its promotion, and most of all the individual initial cultural features of the respective objects: their uniqueness, avant-garde character, artistry and symbolism set by contents included in the completed buildings and spaces. Apart from spatial qualities, with the leading aesthetic quality and exposition of object, these features directly determine the future recognizability of

the investment. The aforesaid values are created at the stage of designing cultural objects, and their potentially highest degree can be attained by organization of architectonic contests and then completing investments according to the selected project.

3. CHARACTERISTIC FEATURES OF THE REURBANIZATION INVESTMENTS IN SZCZECIN

The initiative to launch the respective objects was largely a bottom-up one. The idea of creation of Museum of Technology and Transport in the Niemierzyn tram depot that was to be demolished in 2004 came from the Szczecin Association of City Transport Enthusiasts. After months of efforts the organization was supported, among others, by the National Museum, the Regional Conservator of Historic Monuments and Szczecin City Office. The Museum was established as cultural institution of local government on January 1st, 2006. The Trafo Center for Contemporary Art and the Przelomy Dialogue Center were initiated when in 2004 the local Association for Promotion of Contemporary Art with statutory cooperation with the Regional Office and City Office was associated. This was created within the framework of the National Program entitled Signs of Time aiming at supporting and development of contemporary culture in regions, including the creation of regional collections of contemporary art. In 2007 this cooperation resulted in appointment of a team responsible for creation of both of the institutions. Also the idea for construction of a new seat for Szczecin Philharmonic was born when the Social Committee for the Construction of New Szczecin Concert Hall was established in 2004. Prior to that date the philharmonic used the part of the City Office that was insufficient when it comes to its acoustic and functional properties.

All of the analyzed investments lay within the Midtown [Pol. "Śródmieście"] district – one of the four major administrative structures of Szczecin, with three of them located centrally and only the Museum of Technology and Transport is located on peripheries of Midtown, within the historic district of Niebuszewo-Bolinko. The Philharmonic Hall and the Przelomy Museum are located next to each other, in a very exposed location at main access route of the city. The Trafo Art Center is located in a far more quiet location, at a small street in the Old Town. Furthermore the Trafo Art Center and Art Depot are within the public intervention areas set by the Local Revitalization Plan for areas of: Old Town and Niebuszewo-Bolinko, respectively, whereas the museum and philharmonic

hall are located outside planned revitalization areas, but are still directly adjacent to such [4].

All of the projects received subventions within the financial framework for European Union's or European Economic Area's regional policies directed at equalization of social and economic disparities to wealthier, more development areas. In 2007 the Art Depot received financing within the cultural heritage support area, the remaining investments received financing in 2009, within the framework of development metropolitan functions through increase of cultural attractiveness (action 6.2 of the Regional Operational Program of the West Pomeranian Region). The level of financing of these investments from outside funds is very different, with as much as 80% in case of the Art Depot, the Przelomy Dialogue Center received 75% in this form, and the Trafo Art Center and the Philharmonic Hall – 40 and 37% respectively [11].

4. RESULT AND DISCUSSION – THE INFLUENCE OF INVESTMENTS

In case of an attempt at evaluation of influence of cultural investments on the city we may differentiate two influence ranges: the endogenous, connected mainly with the inhabitants' quality of life; and the exogenic, connected with image and the economic condition of the city. The impact scale of such investments determines their division on local and supralocal scale infrastructure. Murzyn-Kupisz and Gwozdz list indicators for both types of investments proposed as criteria for selection of projects financed from European funds in that scope. In case of local investments these criteria include: the degree of response to the cultural needs of inhabitants, the diagnosis of lack or underdevelopment of this infrastructure, and the integrative nature of projects for local community; while for the supralocal scale the authors list: location in crucial nodes, complementarity with other public investments, clustering or unique character of investment, and the quality of architecture and public space thus created. Common criteria for both investment ranges were defined as inclusion in a broader program for revitalization and revalorization or restoration of historic monuments [6, pp. 148–149]. Preservation of city's cultural heritage and revitalization of downgraded areas are not only a significant criterion for evaluation of every culture and tourism infrastructure investment project applying for European funds, but also – as these authors notice – are the goals for support from EU Funds that are widely accepted and expected by local communities [6, pp. 63].

Preservation or even rescuing the historic cultural heritage of the city or the direct referral to it as history and identity of place is the distinguishing feature of the four presented cultural objects in Szczecin, when it comes to the content they convey. Their example illustrates the relatively broad spectrum of possibilities in this area. Two investments that are within the areas of revitalization program are adaptations of historic postindustrial buildings: a tram depot became the Museum of Technology and Transport and a transformer station became the Center for Contemporary Art. Two successive ones: The Szczecin Philharmonic Hall and the Przełomy Museum Dialogue Center are new buildings, but their location gives them strong identity and symbolic dimension, by recalling the tradition and history of place.

The initial purpose of the building of Museum of Technology and Transport is still easy to identify. The location of a museum with this theme in an old tram depot perfectly stresses the specifics of the object and the continuity of location's identity. The depot building was constructed in modernistic fashion in 1912 according to design by Georg Steinmets and Helmuth Griesback. The three nave hall solid is finished with a two-sided roof with a completely glazed front, featuring the characteristic clock. The building was expanded in 1929 by adding a similar 5-track hall to the right, and a 2-track, solid elevation workshop on the opposite side thereof [3]. The depot functioned almost without interruptions and in 1945 it was the first to be returned to operations. Still by 1979 lack of repairs and modernizations deteriorated its technical condition and made it unsuitable to service newer cars, which eventually led to its closing in 2004 [12]. The efforts to open a museum in the depot, initiated by the Szczecin Association of City Transport Enthusiasts, supported by the National Museum in Szczecin and the City Conservator of Historic Monuments were successfully completed in relatively short period of time. In 2005 the object was transferred to enthusiasts of transport, which made the depot hall used to renovate historic vehicles even before the activities of the Museum of Technology and Transport was officially initiated on January 1st, 2006 [13]. The frontal 9-track type of the main depot hall allowed to create an exhibition hall with perfect display properties for historic trams, buses, cars and motorcycles (Ill. 1).

The history of the building of the Trafo Center for Contemporary Art is also an interesting one, forming an important part of the identity of the new institution. It has the genesis of an industrial object that, with substantial efforts, was spared from destruc-

tion. The object was constructed at the same time as the tram depot was, in early modernist fashion, by George Vallentin, intended for a converter station. The brick elevation with huge glazed areas in frontal part may recall the famous Peter Behrens turbine factory, at the same time, with its material, resembling the neighboring gothic St. John's church. The historic converter station was converted to a transformation station for city's trams in the interwar period. After Second World War the building was used as electric switching station and in 1970 transferred to the Selsin Cooperative for Handicapped Workers to serve as a manufacturing facility. The cooperative ruined the building and in 1987 abandoned its ownership, after it was listed as a historic monument three years earlier. The city managed to sell the building in 1990s, yet the new owner failed to perform under the renovation agreement. Following that, acting on the initiative of local artists, the city regained the property in court in 2008. The artists were willing to acquire the property due to its architectonic values, including its characteristic form of open interior, beneficial location in the old town, and the unique and turbulent history of the building, with its former functions contrasting with the intended ones [14] (Ill. 2).

Also the new building of Szczecin Philharmonic has a historic identity dimension. This cultural institution was located in a corner lot, where once the Concert House was standing, built in 1884 in renaissance revival style. The damaged Konzerthaus building survived the Second World War, still it was demolished in 1962, for undisclosed reasons. The location of philharmonic in this place allows to historically connect to the music history of the city, continuing the tradition of function and rank of this place as the cultural parlor of Szczecin. The decision to chose the location for the new building of Szczecin Philharmonic was far from obvious, being rather a compromise and consequence of need to abandon, due to non-regulated ownership structure, the initially planned construction on the building on the peninsula of the Łasztownia island, where its downgraded post-harbor fragment was, in 2005, included in the revitalization program. Locating the philharmonic hall on water was then perceived, both by the members of the Social Committee for the Construction of New Szczecin Concert Hall and city authorities and councilors from the Cultural Commission, as far more spectacular than the location of previous Concert House, as it held the potential to create an object of an iconic scale for the city. Finally the Łasztownia location was deemed too risky [9]. The choice of lot of the former Concert House and the concurrent, 2007 announcement of the international architecton-

ic contest for a design of new object, which would abandon direct connections with the historic form of Konzerthaus proved momentous. The design by Bazzoni&Veiga studio of Barcelona that won the competition is unique. A thoroughly modern building was constructed, that was radically different from other city tissue and at the same time utilized the gothic and gothic revival architectonic tradition, creating a context for objects surrounding and the specific of the landscape of center of Szczecin (Ill. 3).

The last of the presented investments in the city's cultural infrastructure, although also a completely new buildings, similarly to the philharmonic hall, has strong historic connections and the symbolic linked therewith. The Przełomy Dialogue Center Museum was located in the place of block of townhouses that was destroyed during war. These buildings had their cultural value, still not only those buildings created the tradition of place. The square that was created in the place of demolished townhouses is symbolic, mainly as the location of protests of inhabitants that took place on December 17th, 1970. The bloody confrontation with militia and military resulted in 16 casualties, including school students. Its location in this place is thus particularly important and symbolic. December 1970, and August 1980 are two dates that strongly cement the Szczecin society, which still searches for its identity [7]. The architectonic contest announced in 2007 was won by a surprising design that was different from all other designs. It assumed the connection of two former urban forms of the place: of a block of houses and square, by partially hiding the building underground and at the same rising the square in form of a pan that created the corners of the block. The symbolic content of the objects connects sacrum that was based on the memory of tragic historic events with the unique artistic creation (Ill. 3, 4).

Both the iceberg solid of philharmonic hall and the unique form of the museum building-square that utilize historic context were recognized by broad, international architectural society, winning numerous awards. The Philharmonic Hall won, among others, the most prestigious European biannual Mies Van der Rohe award of 2015, and the Przełomy Dialogue Center the title of the Building of the Year at the 2016 World Architecture Festival in Berlin, and the award for the Best City Public Space in Europe. Both cultural investments, due to the highest quality of their architecture and their included symbolic contents, including their reference to history of location, won highest recognizability. Additionally, due to high exposition of building the Philharmonic Hall immediately adopted the role of the icon of the city, becom-

ing a popular characteristic motive for Szczecin in numerous and different forms of publications.

5. CONCLUSIONS

All of the presented investments have exogenous character of their reurbanization action due to their supralocal functions, largely broadening the leisure activities and access to cultural events for inhabitants of the whole region. All objects are distinguished by their unique character and abundance of cultural content conveyed. Adaptations of historic postindustrial buildings preserve the cultural heritage of the city, by allowing them to last and function in their new, contrasting roles. They also inscribe in the broader program for revitalization of downgraded areas. The newly built objects recall the history and local identity, making them a significant element of the design. Each of the investments creates architecture and public spaces of very high quality, largely influencing the aesthetics in their surroundings. Each of the investments is directed to the elite, opinion-making recipient, still the Art Depot and the Center of Contemporary Art are attractive both for the skilled connoisseur and the local community. The broadening of their functional program with a strong didactic and entertainment profile directed to children and inhabitants of the district increases the integrative quality of object and their attractiveness for local community, increasing the social action of investments. The recognizability of objects and their impact on city's image are largely different. The use of mode of international architectonic contest in case of the two newly build cultural objects in Szczecin: the Philharmonic Hall and the Przełomy Dialogue Center and their location on nodal area of the city was hugely important for the construction of the common, supralocal: national and foreign recognizability of investments, and in consequence the significant improvement of both the center of the city, and the city in general. It is without any doubt connected with significant marketing, and thus economic value, still at this stage, just 2 years after the debut of those objects, the real increase in the income of the city, including an increase in its investment attractiveness, are still difficult to estimate.

LITERATURA

1. Billert A., 2012. Wypowiedź podczas wykładu na Wydziale Architektury Politechniki Gdańskiej.
2. Heczko-Hyłowa E., Reurbanizacja – odnowa śródmieść w zrównoważonym rozwoju zwartych miast, Urbanista 3/2008.

3. Kemmann G., 1929. 50 Jahre Stettiner Strassenbahn 1879–1929, Stettin: Eigenverlag.
4. Lokalny Program Rewitalizacji dla Miasta Szczecina, Szczecin 2017, [cited: 15.07.2017] http://bip.um.szczecin.pl/UMSzczecinFiles/file/BS/LPR_2017_marzec.pdf
5. Maslow A.H. 1997. Motivation and Personality, Third Edition, by Pearson,
6. Murzyn-Kupisz M., Gwosdz K., 2010. Analiza wpływu inwestycji w infrastrukturę kultury i turystyki dofinansowanych z funduszy strukturalnych na rozwój społeczno-gospodarczy poszczególnych gmin/powiatów województwa śląskiego, Uniregio Centrum Studiów Gospodarczych, Kraków, http://www.archiwum.ewaluacja.gov.pl/Wyniki/Documents/1_104.pdf [dostęp / access: 2017-06-17].
7. Paziewski M., 2013 Grudzień 1970 w Szczecinie, Szczecin: IPN.
8. Pęski W. 2003. Zarządzanie zrównoważonym rozwojem miast, Warszawa: Arkady.
9. Podgajna E. Nowa Filharmonia na placu po Konzerthausie? [w:] Gazeta Wyborcza, 1.06.2006 [dostęp / access: 2017-06-15].
10. Sochacka-Sutkowska E., Idea zrównoważonego rozwoju a polityka przestrzenna miasta, Studia PAN KPZK vol. CLII/2013, pp. 413–425.
11. <http://projektyrpo.wzp.pl/> dostęp: 15 czerwca 2017.
12. <http://swiatowy.org/bilety/zajezdnie/niemierzyn.html>
13. <http://muzeumtechniki.eu> dostęp: 13 czerwca 2017.
14. <http://encyklopedia.szczecin.pl>