

HISTORY
OF ARCHITECTURE
HISTORIA ARCHITEKTURY

ANNA TEJSZERSKA

DSc PhD Eng. Arch.

Białystok University of Technology

Faculty of Architecture

e-mail: s.annat.sjk@wp.pl

ORCID: <https://orcid.org/0000-0001-7872-4496>

CZESŁAW THULLIE (1888–1976): ARCHITECT, RESEARCHER, EDUCATOR

CZESŁAW THULLIE (1888–1976) — ARCHITEKT, BADACZ, PEDAGOG

ABSTRACT

This article focuses on Czesław Thullie, an architect, educator, researcher, historian of architecture, as well as a theoretician and practitioner involved in rebuilding Poland after both world wars. He graduated from Lviv University of Technology and was forced to leave his hometown following the occupation of eastern Polish territories by the Soviet Union. Thullie was also one of the founders of the Silesian University of Technology in Gliwice. The aim of this paper is to explore his diverse design and research work, which remains underappreciated and insufficiently studied academically. The research draws on archival materials, a comprehensive review of professional journals from Thullie's active years, and information provided by his family. Additionally, reference is made to contemporary studies on the architecture of the Second Republic of Poland, to which Thullie contributed. Given the abundance of sources and the scope of this article, a detailed account of Thullie's early career — up to the time he had to leave Lviv after the Second World War — is presented as part of his overall activity. The research has led to the recovery of most of Thullie's pre-war writings and some of his designs. His body of work reflects a multifaceted engagement in teaching, design, and research on the history of architecture, as well as a committed effort to the preservation of national heritage.

Keywords: Czesław Thullie, architecture of the Second Republic of Poland, Lviv architects, the Lviv University of Technology, the Silesian University of Technology, founders of the Silesian University of Technology

STRESZCZENIE

Artykuł poświęcony jest postaci Czesława Thullie — architekta, pedagoga, badacza, historyka architektury — teoretyka i praktyka zaangażowanego w proces odbudowy kraju po obu wojnach światowych, absolwenta Politechniki Lwowskiej, zmuszonego do opuszczenia rodzinnego miasta po zajęciu ziem wschodnich przez Związek Sowiecki, jednego z założycieli Politechniki Śląskiej w Gliwicach. Celem pracy jest przybliżenie twórczości projektowej i badawczej osoby na wielu płaszczyznach zasłużonej, a jednocześnie naukowo słabo rozpoznanej i powszechnie nieznannej. Podstawę badań stanowiła kwerenda archiwalna, gruntowny przegląd fachowych czasopism z okresu działalności zawodowej bohatera tekstu oraz informacje udostępnione przez rodzinę. Sięgnięto także po współczesne opracowania dotyczące architektury II Rzeczypospolitej, którą Czesław Thullie współtworzył. Ze względu na obfitość źródeł i ramy objętościowe artykułu na ogólnym tle całokształtu działalności Czesława Thullie szczegółowo zaprezentowano pierwszy okres aktywnego życia architekta — do czasu, gdy zmuszony był opuścić Lwów po II wojnie światowej. Przeprowadzona kwerenda zaowocowała pozyskaniem większości przedwojennych tekstów Czesława Thullie oraz części projektów jego autorstwa. Dorobek architekta ukazuje wielopłaszczyznowe zaangażowanie na polu dydaktycznym, projektowym i naukowym — w zakresie szeroko rozumianej historii architektury i troski o zachowanie narodowego dziedzictwa.

Słowa kluczowe: Czesław Thullie, architektura II RP, architekci lwowscy, Politechnika Lwowska, Politechnika Śląska, założyciele Politechniki Śląskiej



1. INTRODUCTION

Czesław Franciszek Marian Thullie of the Prawdzic coat of arms, a graduate of Lviv University of Technology, belongs to the generation that began its professional career in Lviv and, after the Second World War, faced the need for resettlement. With a sense of responsibility, he continued his diverse involvement within the new Polish borders, notably shaping the Silesian and Wrocław Universities of Technology from the ground up and contributing to the growth of technical universities in Warsaw, Gdańsk, and Kraków (Popławski, 1994; Szymczyk, 2004, pp. 762–769). Czesław Thullie was also one of the founders of the Silesian University of Technology in Gliwice.

1.1. Aim and scope of the paper

This work aims to present the architect's oeuvre with a particular focus on the work done during the 'Lviv' period, i.e. before he was forced to leave the city. Due to the volume limitations of the publication, the article omits a broader reference to Czesław Thullie's extensive field of activity, which was the reconstruction of Silesian cities after the Second World War and the architect's post-war publications directly related to this aspect, merely mentioning them and leaving them for detailed presentation in subsequent studies.

1.2. Methods

As part of the research, an archival search was conducted for design works as well as graphic and textual materials resulting from Thullie's work. A thorough review of the press and inter-war publications was also conducted in search of texts by Czesław Thullie, whose information was often incomplete in the full bibliographical data. An analysis was performed on the acquired materials, mainly his writings, in the context of contemporary publications by Polish architects. A valuable resource was the material available at The Central Archives of Modern Records, which included individual projects and documentation produced during the architect's application for the professorship. Equally important for the research were the materials stored in the Katowice division of the Archives of the Polish Academy of Sciences. The study as it stands would not have been possible without the assistance of Czesław Thullie's grandson, Professor Andrzej Niezabitowski, to whom the author extends sincere thanks for all the information provided. A review of the archival and contemporary literature on the architecture of the Second Republic of Poland, contributed to by Czesław Thullie, has enabled a more complete understanding of the architect's career.

1.3. Literature overview

Czesław Thullie is rarely explored in academic circles. He was briefly mentioned in anniversary publications on the history of the Silesian University of Technology (Jasiński, 2020, p. 148; *Nauczyciele akademicy*, pp. 253–254). Additionally, a study by Wiesława Różańska appeared in the Bulletin of the Archives of the Polish Academy of Sciences, published as a typescript with manuscript rights. This article, besides providing details about the archival holdings, includes excerpts from the architect's biography and information derived from collected materials (Różańska, 1989, pp. 91–114). A more comprehensive study by Janina Dzik is featured in the Polish Biographic Dictionary (Dzik, 2021, pp. 526–528). Mentions of the architect also appear in publications concerning the reconstruction of Silesian cities after the Second World War, in which Czesław Thullie played an active role. Relevant texts by Magdalena Żmudzińska-Nowak (2025) or Bogusław Tracz (2019) can be referred to. However, a thorough study dedicated specifically to Czesław Thullie and covering all aspects of his work or individual areas of his oeuvre has yet to be undertaken. This article aims to address this gap.

2. ROOTS

Czesław Thullie was the son of a well-known person in Lviv. His father Maksymilian Marcelli Thullie of the Prawdzic coat of arms was a construction engineer, professor of the Polytechnic School, Rector of the university in 1894/95, 1910/11, 1914/15. One of the most eminent pioneers in the use and research of reinforced concrete structures in Poland, he obtained his habilitation in statics ten years before his son Czesław was born, and in the year of his son's birth was appointed head of the engineering department, which he headed until 1925. He also held important state functions as senator of the first, second and third senate terms, senior speaker, president of the parliamentary Club of Christian Democracy, as well as a long-standing councillor of the Lviv City Council. Such a personality was bound to have an impact on the next generation of the family of Maksymilian and Józefa Weronika, née Pasakas (1862–1931), which, together with Czesław, included the eldest brother, Father Kazimierz Sylwery Thullie (1885–1957), Zdzisław Ignacy Sylwery (1892–1922), Ewa Maria Franciszka Kasperek (1880–1967), Maria Franciszka Tekla Żerebecka (1891–1967) and Zofia Franciszka Romanowska (1896–1957) (Jasiński, 2020, p. 148; *Ankieta personalna*, c. 33. AAN, ref. 26.5/7123). In 1913 Czesław Thullie married Helena, née Goździewska (1892–1975), with whom he had a daughter, Jadwiga Niezabitowska (1914–1991).

3. EDUCATION

Thullie was associated with Lviv from birth until the Second World War. Here he completed primary school (1894–1898) and an eight-grade grammar school (1898–1906), where he took his secondary school leaving exam. Between 1906 and 1911, he studied at the Faculty of Civil Engineering (architecture) at the Lviv University of Technology (then known as the Polytechnic School) and at the same time, between 1908 and 1910, he attended, as he says in his resume, the artistic painting school of Professors Batowski and Bratkowski (*Życiorys*, AAN, ref. 26.5/7123). For a brief two-month period in 1911, he polished his artistic skills in Munich at the Moritz Heymann (1870–1937) School of Drawing and Painting [Schule für zeichnende Künste und Malerei]. His talent for drawing later served him in many fields of activity such as illustrating scientific works with his own engravings, creating documentation of architectural monuments and teaching classes illustrated with the only technique available at the time: drawing with chalk on a blackboard. During the period of his studies in 1909, 1910, 1911, he made study trips abroad to Hungary, Dalmatia, Germany and Italy (*Ankieta*, AAN, ref. 26.5/7123). At successive stages of his education, he achieved high marks. *In 1908, he took his first state examination with a progression of 'highly gifted'. In March 1911, he completed his higher education by taking the second state examination with the progression 'eminently gifted'* (*Życiorys*, AAN, ref. 26.5/7123).

In December 1912, he took a comprehensive exam (Rigorosum) at the Lviv University of Technology and passed the exam with a score of 'eminently gifted' (*Życiorys*, AAN, ref. 26.5/7123). On the basis of the submitted dissertation *On Renaissance Churches in Lviv from the Late XVI and Early XVII Centuries* written under the direction of Doctor Karol Wątarek (1875–1944), Professor of the Lviv University of Technology (*Ankieta*, AAN, ref. 26.5/7123), later Dean of the Faculty of Engineering (1918/1919) and Rector of the university (1924/1925), Thullie received the title of Doctor of Technical Sciences in the discipline of Historical Architecture (14 December 1912) (*Copy of diploma*, *Ankieta*, AAN, ref. 26.5/7123).

4. ARCHITECT

Despite his academic aspirations, evidenced by his doctoral degree, Thullie did not affiliate himself with the University of Technology. Immediately after graduation in March 1911, he began a seven-month

building apprenticeship in the Architectural and Building Company I. Kędziński and A. Opolski, which operated from 1909 to 1912 in Lviv. In November of the same year, *he was accepted into the State Building Service of the Galician Governorate in Lviv, where he worked until 1918* (*Życiorys*, AAN, ref. 26.5/7123). His duties included drawing construction plans, preparing cost estimates, and inspecting ongoing projects. After Poland regained independence in November 1918, he worked for the Directorate of Public Works (Lviv and Tarnopol branches) for another ten years. On behalf of the government, he supervised state-funded projects. Among other things, he managed the reconstruction of the Main Post Office building, destroyed during the Battle of Lviv in 1918 (*Odbudowa spalonego gmachu*, 1920, p. 5; *Wiadomości bieżące*, 1921, p. 6; Biedrzycka, 2012, p. 73). His period of involvement in state posts in the Galician Governorate and branches of the Directorate of Public Works resulted in numerous architectural creations. During this time, Thullie produced several significant designs for public buildings such as the building of the Grammar School no. 8 in Lviv (with a volume exceeding 20 000 m³) (1924) (*Ankieta*, p. 4, AAN, ref. 26.5/7123), the building of the Teachers' Seminary in Lviv (also over 20,000 m³), the school building in Chodorów (1926) (Barucki, 2006, p. 54), residential building for state employees in Tarnopol (1929). The most recognisable of the above is the building of the King Casimir the Great Grammar School in the former Dwernickiego (now Muszaka) Street (Ill. 1), which was the largest school project in Lviv in the mid-1920s (Lewicki, 2020, p. 245). It is maintained in the Classical Revival variant of the Polish National Style, with expressive buttressing of the side risalits slightly protruding from the face of the wall. The central risalit is given a monumental character by the pilasters arranged in great order. The relief of an eagle with a crown, no longer in place today, decorating the surface of the high tympanum, emphasized the national affiliation and importance of the institution of the school in the Republic of Poland. The side annexe of the sports hall, on a decidedly less monumental scale, covered by a Polish split roof, with a link leading to it decorated with a modernized form of a Baroque Revival gable with volutes, refers even more strongly to the forms of domestic Romanticism. In addition to various classrooms and administrative offices, the school's functional programme included a whole range of subsidiary premises, including a scouts' room, a student self-help room, a shop, a library with a reading room, a doctor's and dentist's office, a photographic darkroom, dining rooms, a kitchen and

numerous technical rooms. The north wing was reserved at the level of the basement and second floor for the flats of the director and a caretaker (Ill. 2). Today, the building designed by Czesław Thullie is home to the Ukrainian Catholic University.

Apart from an annotation by the architect himself in several versions of his resume and a reference by Tadeusz Barucki (Barucki, 2006, p. 54), it is difficult to find information on the other two educational buildings, i.e., the Grammar School in Chodorów and the Teachers' Seminar in Lviv. There were seven Teachers' Seminars in Lviv (*Dziennik Urzędowy*, 1936, p. 738). The 'City Chronicle' (Biedrzycka, 2012) contains references to each of these, but none to school buildings. The author did not manage to find out which school the project drawn up by Czesław Thullie was to be dedicated to, or whether it was completed at all. The study of borderland memories, on the other hand, resulted in the reconstruction of the history of the building of the Grammar School in Chodorów, where only one co-educational secondary school of the humanistic type existed before the war, initially using the premises of the elementary school. Construction of a new building began in the 1930s. It was opened in 1940 following the Soviet invasion (Dancewicz, 2003, pp. 11, 14, 100).

Czesław Thullie is also the author of the model school designs included in the second volume of the Ministry of Religious Denominations and Public Enlightenment's 1926 publication series comprising project no. 58 of a two-grade school with a volume of 1030 m³ (Ill. 3) and project no. 53 of a single-grade school with a volume of 782 m³ (Ill. 4) (*Projekty budynków szkół*, 1926, pp. 20–21, 13). The first of these was used in the construction of a wooden school in Husinka (Ill. 5), whereas the second one in Głębozec Mały (Ill. 6) (Brodnicza county) (Pszczółkowski, 2020, pp. 135–136). Both are maintained in modernized native forms with high gabled roofs with mansard windows providing light to the attic living areas.

The architect designed two sacral buildings: the brick Church of Our Lady of Consolation in Manasterz¹ (Przemyśl diocese, 1938–1951) (Ill. 7) and a wooden church in Hrebenów (a village in the Lviv Oblast (1933) (Barucki, 2006, p. 54) completed in 1939 and destroyed during the Second World War (Ill. 8). The first of these buildings is typical of the churches of the Lviv diocese of the time, being a towerless hall church, whose most decorative feature is a high volute gable, repeated more than once

¹ A filial church of the parish of Wiązownica, hence the architect lists it in his work as the church in Wiązownica.

on a smaller scale in the finial of the axially situated porch (Tejszerska, 2019, pp. 130–131). The project was carried out in collaboration with Roman Völpel (1880–1940). The three-storey gable of the church clearly refers to the style of the Renaissance. One can notice in it the simplified form of the gables characteristic of the Lublin Renaissance, maintaining a balance of vertical and horizontal articulation. The elaborate, multi-sectional contour shape of the volutes is repeated in the finial of the porch. The multi-storey spire of the bell tower dominates the slender mass. The articulation of the external walls is defined by corner buttresses reminiscent of early Gothic forms (arranged in pairs at right angles rather than diagonally). The church, therefore, gives the impression of a centuries-old building with stylistic overlaps.

The wooden church in Hrebenów, with its four-storey tower in the façade, slender body covered by a high roof with wide eaves, a small Baroque Revival bell tower at the end of the ridge and high gable roofs of the porches, also followed the national trend. After only a few years of existence, it fell victim to the cataclysm of war.

Czesław Thullie's work in the field of sacral architecture also includes a small project for the reconstruction of the Lviv chapel of the Sisters of the Congregation of St Joseph, part of the so-called Motherhouse. The original small rectangular room (1888–1889), designed by Karol Ptaszek and located on the axis of the monastery house, was extended by an additional square bay with a semicircular altar apse (Ill. 9).²

Among his architectural achievements, Thullie also mentions smaller buildings, including houses as well as a monument in Stryj and tombs in the Łyczaków Cemetery, but does not specify in detail which graves he is referring to.

5. EDUCATOR

Without relinquishing his position and duties as an architect at the Directorate of Public Works in 1924, Thullie began his involvement in the teaching field, which he continued for the rest of his life in various institutions at different levels of education. Despite his father's prominent position, he never became an employee of the Lviv University of Technology, but was involved in the Polytechnic Society (1928–1938) (*Ankieta*, AAN, ref. 26.5/7123).

² In 1946, the sisters were relocated out of Lviv; the factory buildings were taken over, used for other functions, with all religious motifs obliterated. The chapel was divided into two floors (Betlej, 2004, pp. 117–123).

From March 1924, he worked at the State Technical School in Lviv, the so-called Building School, and at the Faculty of Decorative Arts and Artistic Industry, later transformed into the Institute of Fine Arts. There he taught classes in the history of general and Polish art, history of architecture, style forms, painterly perspective, freehand drawing, style dress-making and textile ornamentation, as well as visual anatomy for artists, construction and building systems (*Ankieta*, p. 6, AAN, ref. 26.5/7123). Thullie's teaching work was not interrupted by the war, and he continued his career at the same institution until 1944, except that in 1941 the occupation authorities changed the rank of the school, which from then on operated as the State Vocational Technical School.

The political consequences of the war coming to an end led him to work at a secondary school in Krynica for three months from March to May 1945, and from May to July of that year at the State Visual Arts Institute in Krakow. In turn, from 1 August to 1 October 1945, he was head of the Building Department at the State Building Schools in Bytom (*Ankieta*, p. 6, AAN, ref. 26.5/7123). At the beginning of the new academic year, he was appointed associate professor, and the following year he was nominated associate professor of the Chair of Architectural Forms and Design at the Faculty of Civil Engineering at the Silesian University of Technology in Gliwice (*Mianowanie Prezydenta KRN, Odpis*, AAN, ref. 26.5/7123). Afterwards, as part of the university's organizational transformation, he became head of the Department of Industrial Architecture at the Faculty of Industrial and General Construction. Together with staff from the Faculty of Architecture at the Cracow University of Technology, he taught a three-year part-time Master's programme for working students. On 28 March 1957, he was awarded the academic title of professor (*Pismo Centralnej Komisji Kwalifikacyjnej*, AAN, ref. 26.5/7123).

6. ART HISTORIAN, RESEARCHER, AUTHOR

Most abridged studies devoted to the architect, including dedicated websites, provide titles of selected works of literature by Czesław Thullie without detailed bibliographical data. The list compiled by the author himself as part of a personal survey deviates in its accuracy from current standards, including only annual dates and, in two cases, paraphrased article titles and ambiguous journal titles. It was possible to reconstruct a complete list of the architect's publications and to obtain most of the texts by searching Lviv's most crucial engineering periodical, the

Czasopismo Techniczne, which included a significant proportion of Czesław Thullie's pre-war papers. A key aid in finding the missing items was a collection acquired by the archives of the Polish Academy of Sciences (Katowice branch) from the architect's family, containing single copies of journals with published articles, including some of the first texts by Czesław Thullie, namely one from the seventh issue of *Czasopismo Techniczne* from 1914, which is not available in libraries, and an article published in the little-explored periodical *Drzewo* from 1923.

Czesław Thullie's entire writing heritage is devoted to the history of Polish architecture. The Lviv period publications are part of a trend created by the most prominent representatives of the architectural milieu of the time, stemming from an awareness of the role of the indigenous building form in the development of national identity and the threats leading to its disappearance and annihilation.

Thullie's first published book is his doctoral thesis, defended, as already mentioned, in 1912 and published in 1913 under the title *O kościołach lwowskich z czasów odrodzenia* (Thullie, 1913). Thullie, who was less than twenty-five years old at the time, demonstrated in his book a keen research interest in critical study of the existing literature and a search for resources shedding new light on selected issues. He was not afraid to enter into polemics with Jan Sas Zubrzycki, a significant figure in the architecture faculty at the time, supporting some of the Professor's theses and opposing others. He adopted a similar attitude towards other authors whose works he referred to. The interview is illustrated with the author's own signed graphics, developed with great care and attention to detail. This earliest publication best showcases Czesław Thullie's style of drawing work. In his later works, the author usually made use of an impressive collection of drawings (278 ink and pencil sketches) made between 1912 and 1915, which are the author's copies of iconographic material stored in the graphic arts collection of the former Pawlikowski Library in Lviv. This collection, preserved despite the turmoil of war, served as an inexhaustible source of illustrations for subsequent texts. When the subject matter of a publication coincided, individual graphics were used several times. The set of 63 boards containing the above-mentioned graphics was purchased towards the end of the author's life by the National Heritage Institute. Its great importance for Polish culture stems, as the present depositors emphasize, both from its provenance and from the fact that the original collection no longer exists (Derejczyk, 2005. p. 30). Moreover, as the author of the redrawings states in the description appended to

them, after reviewing all the volumes of the Pawlikowski collection, he selected those he considered most important and least known (Majdowski, 1994, p. 10). The boards were published in the form of a small publication edited by Andrzej Majdowski (1994) with a title referring to the now non-existent collection of the Pawlikowski library in Lviv.

The intensive accumulation of illustrative material in the first few years after obtaining his doctorate is undoubtedly indicative of Thullie's developing passion for research, especially as he himself points out that he undertook copying for research purposes (Majdowski, 1994, p. 10). Indeed, in his next publication (1914), while remaining in the area of Renaissance architecture and presenting his surveys of the arcaded houses of Żółkiew, he uses the views contained in the Pawlikowskis' collection as evidence to demonstrate the transformations to which the buildings had been subjected in the meantime. The subject of arcades will return more than once in the author's subsequent publications, including those of much later date (cf. Thullie, 1971, pp. 119–131). In the same year, another book by Czesław Thullie, entitled *Jak wyglądały domy w dawnych miastach Polski*, was published. The book is part of the trend accompanying the formation of the 'national style', of affirming the characteristic features of Polish architecture, sought in this case on the ground of urban architecture. It was written almost simultaneously with the first edition of Stefan Szyller's flagship work (1916), published in episodes in *Przeгляд Techniczny* (1913). The author strikes similar chords in expressing his desire *that these few pages would contribute (...) to awakening a love and respect for these old walls, (...) to what should be truly sacred and beloved to us (...) to those precious remnants which for us, the Polish people, after the loss of national independence, should be all the more respected* (Thullie, 1914b, p. 85).

The value of the publication is again enhanced by Thullie's numerous graphics of urban frontages, individual buildings and architectural details from larger and smaller towns scattered throughout the former Republic of Poland. Both these illustrations and Czesław Thullie's copies collected in the archives of the Polish Academy of Sciences (Ill. 10) point to the validity of Andrzej Majdowski's assertion that the set of Czesław Thullie's published reproductions is of a simplified and secondary nature, the author's copy from earlier original drawings, made before the First World War in the Pawlikowski library in Lviv. The method of using a collection of tracings in his research, as well as the motivation for doing so, may have been adopted by Czesław Thullie from Zygmunt

Gloger (1845–1910), who in the introduction to his opus vitae mentions that *around 1870 he had more than a hundred wooden monuments of pre-partition Poland drawn with the greatest precision* (Gloger, 1907–1909, p. 3). Czesław Thullie devoted two articles to the specific features of the timber construction promoted by Gloger. The first one, published in 1924, ends with the following words of encouragement: *the threads of tradition should not be torn out, but rather, when rebuilding destroyed villages and towns, instead of imitating foreign and ugly forms, we should base our architectural creations on old native models, which have grown together with the Polish land, and should not be forgotten or destroyed* (Thullie, 1923, p. 304). These words resonate with parallel texts by Stefan Szyller, Jan Sas Zubrzycki, Zygmunt Gloger or Adolf Szyszko-Bohusz. The second article from 1929, significantly expanded and detailed in its presentation of historic wooden architecture, stresses the need for an urgent inventory of the remnants of Poland's inevitably decaying wooden architectural heritage (Thullie, 1929a, pp. 187–194). Thullie would return to the problems of wooden architecture after Second World War (Thullie, 1969b, pp. 119–134). Meanwhile, in 1929, he publishes yet another text (Thullie, 1929b), which is an attempt to introduce the earliest forms of architecture of the Slavic peoples, by no means uncritically presenting the results of the research of Professor Józef Strzygowski (1862–1941) as described in his work *Old Slavic Art* (Strzygowski, 1929).

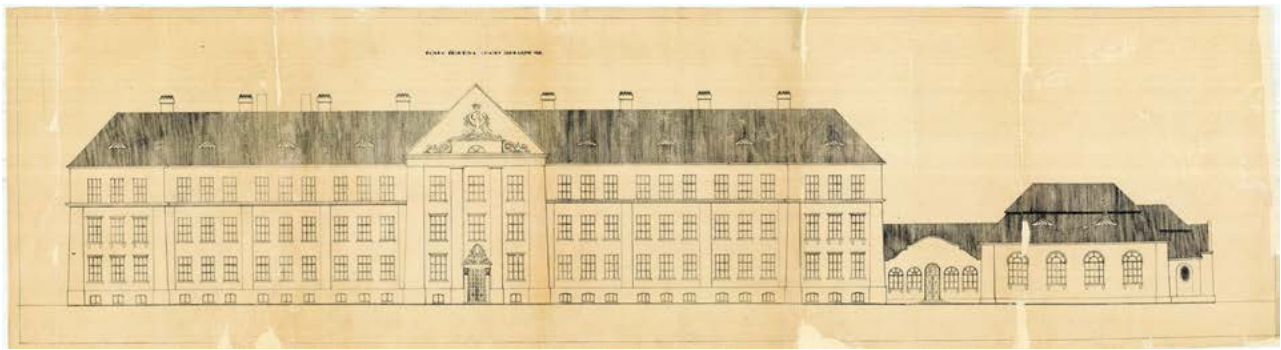
An important research topic that Czesław Thullie repeatedly addressed is Polish defence construction. Various aspects of the issue were dealt with in an extensive study published in the *Czasopismo Techniczne* in several parts (Thullie, 1934b, pp. 108–115; 1931) and a compact publication (Thullie, 1934a). The articles titled as exceptions from the book, however, are not identical to it; they are, in certain respects, a supplement thereto, to which the author repeatedly refers throughout the book. Like the previous ones, the theme of defensive architecture will be continued after the Second World War (Thullie, 1981, pp. 235–249). In the introduction to the aforementioned book, Thullie observed that no position devoted to the overall history of Polish architecture had so far been written. It is possible that this gap was to be filled by a textbook entitled *Formy stylowe zabytków polskiego budownictwa*, mentioned by the author himself in the list of his oeuvre (*Ankieta*, p. 3, AAN, ref. 26.5/7123), published in Lviv in 1937 in connection with his teaching job at the time. The author of the present article was unable to access this item. However, under the same title in the Lviv-based

Czasopismo Techniczne, a two-part article was published ten years earlier, providing a concise study of the history of native architecture. A more extensive book presenting the entire history of Polish architecture was published by Thullie after the Second World War, except that the issues of general history constitute only the background against which the author outlines in much greater detail the development of architecture in Silesia (Thullie, 1965). This position is a culmination of many years of theoretical and practical work related to the reconstruction of Silesian cities after the Second World War, which is among the most important works of Thullie's post-war output. To them, he devoted a whole series of minor and major studies (Thullie, 1965; 1954, pp. 32–36; Herbst et al., 1954, pp. 94–112; Thullie, 1973, pp. 139–159; 1969a).

7. CONCLUSIONS

Czesław Thullie is a person of rich and, above all, multifaceted achievements. After graduating from the Faculty of Architecture of the Lviv University of Technology, his passionately developed interest in research led to a doctoral degree, the publication of

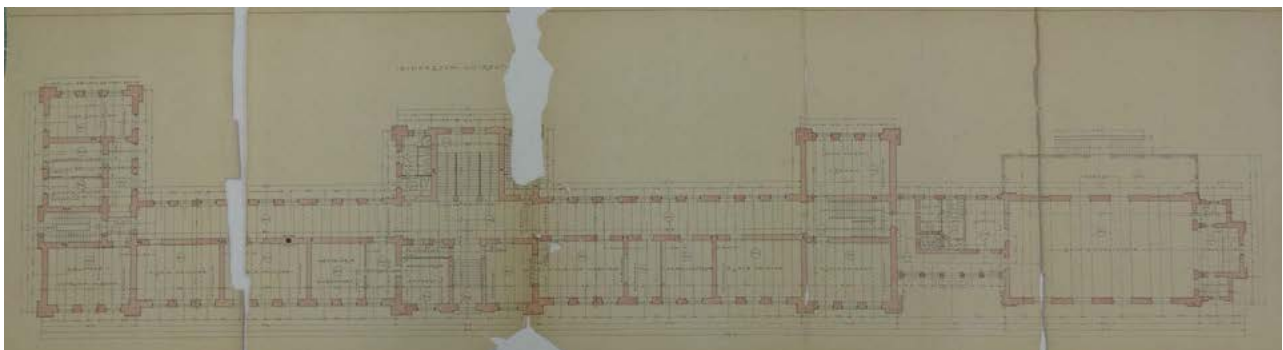
several early texts, and the creation of a substantial collection of drawings serving as research material, which he relied on throughout his professional life. Simultaneously, immediately after earning his degree, Czesław Thullie began practising architecture. Over time, this aspect of his work became predominant, without entirely abandoning his commitment to research, as evidenced by subsequent publications discussed in the article. Not all of the works mentioned in the architect's portfolio are recognisable today; especially those created before the devastation of the Second World War were subjected to destruction or obliteration. The most recognisable building today — serving as the Ukrainian Catholic University in Lviv — reflects Thullie's core theoretical focus on conserving the Polish building aesthetic within design practice. Thullie's overall activity in design and theory stems from his recognition of the importance of Poland's architectural heritage and his dedication to preserving characteristic forms of Polish construction, both through conserving historic buildings and shaping new ones. His teaching career, inseparably linked to the history of Polish architecture, is also part of his mission to promote architectural heritage among future professionals.



Ill. 1. Czesław Thullie, Design of the facade of the VIII Grammar School in Lviv, 1924.

Il. 1. Czesław Thullie, Projekt fasady Gimnazjum VIII we Lwowie, 1924.

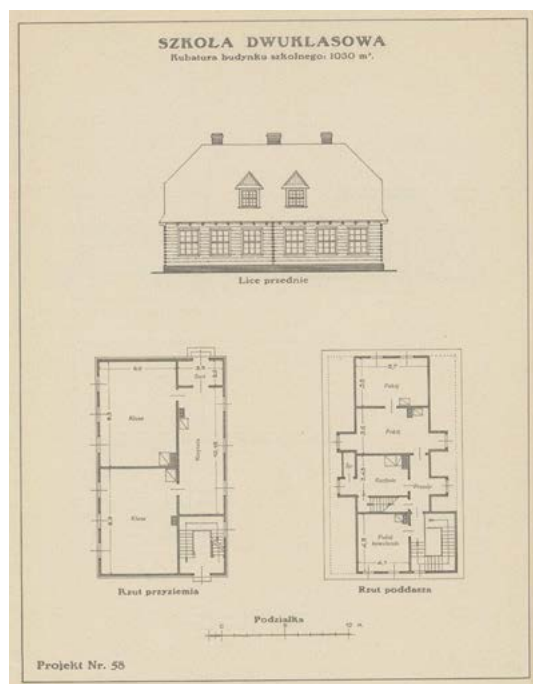
Source/Źródło: AAN, sygn. 2/9/0/5.5/1 2867.



Ill. 2. Czesław Thullie, Project of the VIII Grammar School in Lviv, 1924, ground floor view.

Il. 2. Czesław Thullie, projekt Gimnazjum VIII we Lwowie, 1924, rzut parteru.

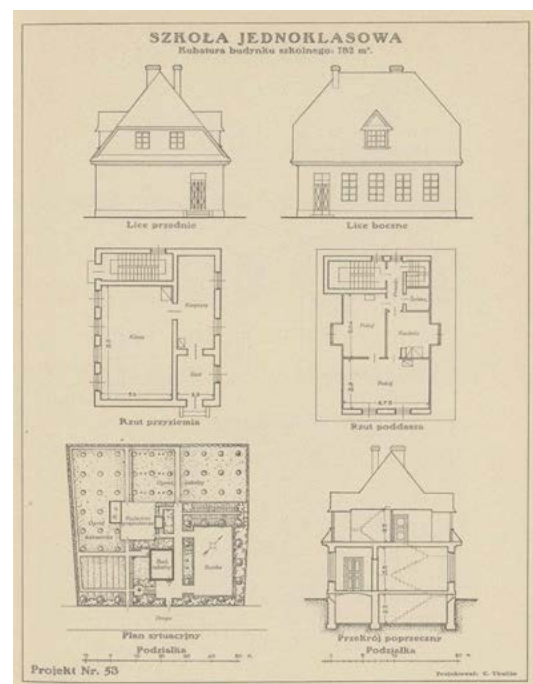
Source/Źródło: AAN, sygn. 2/9/0/5.5/1 2867.



Ill. 3. Model design No. 58 of a two-grade school.

Il. 3. Projekt wzorcowy Nr 58 szkoły dwuklasowej.

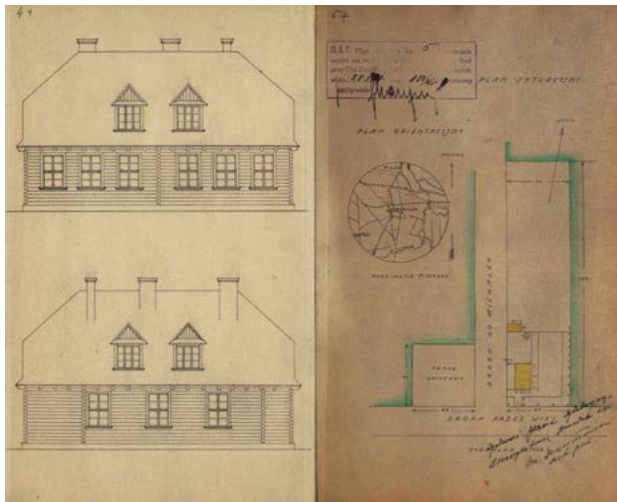
Source/Źródło: *Projekty budynków szkół powszechnych* (1926), vol. 2, Warszawa, pp. 20–21.



Ill. 4. Model design No. 53 of a one-grade school.

Il. 4. Projekt wzorcowy Nr 53 szkoły jednoklasowej.

Source/Źródło: *Projekty budynków szkół powszechnych* (1926), vol. 2, Warszawa, p. 13.



Ill. 5. Design of a two-grade school in the village of Husinka, Biała Podlaska district, 1927.

Il. 5. Projekt dwuklasowej szkoły we wsi Husinka, pow. bialski, 1927.

Source/Źródło: APL, sygn. 35/403/0/5.5/369.



Ill. 6. Mały Głębocek, primary school, photograph from 1919 to 1939.

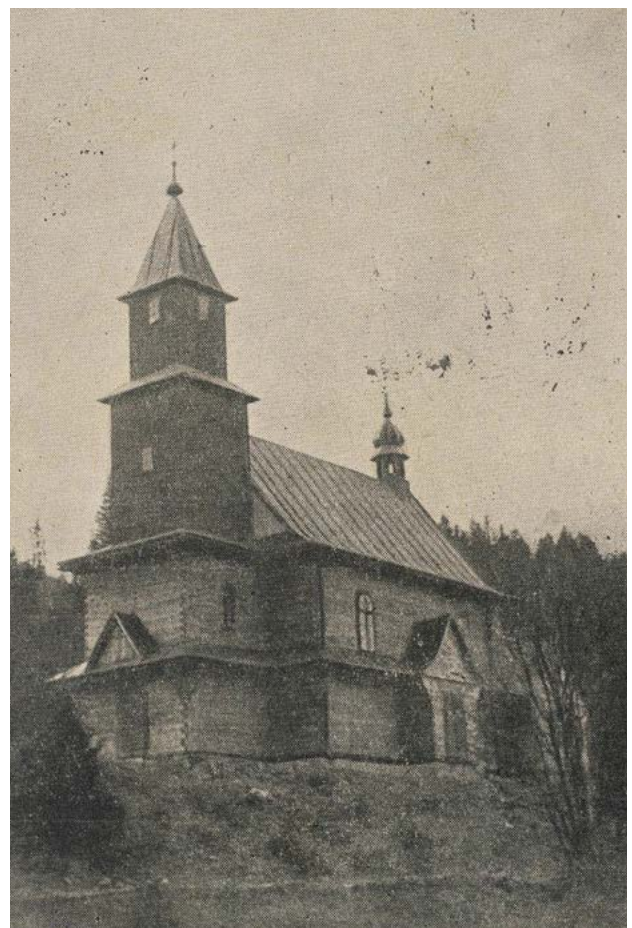
Il. 6. Mały Głębocek, szkoła powszechna, fot. 1919–1939.

Source/Źródło: NAC, sygn. 3/1/0/10/1650.



Ill. 7. Manasterz, Church of Our Lady of Consolation (Przemysł diocese, 1938–1951), arch. Czesław Thullie, Roman Völpel. Photo by A. Tejszerka, 2018.

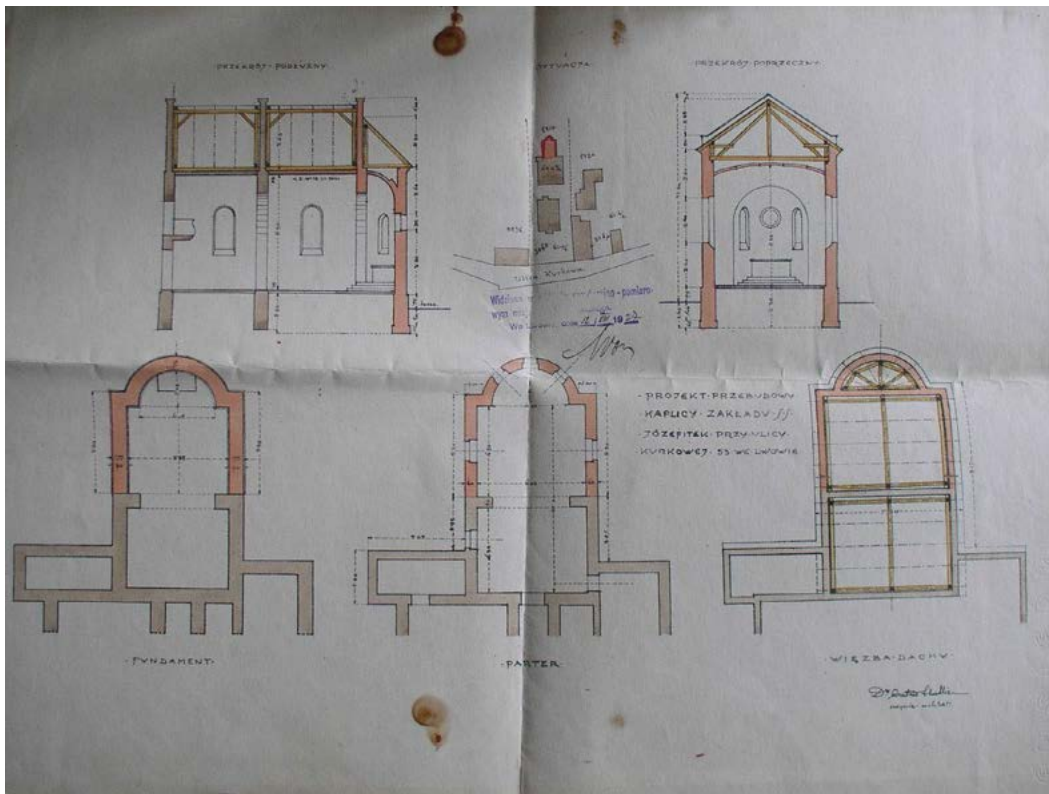
Il. 7. Manasterz, kościół pw. Matki Bożej Pocieszenia (diec. przemyska, 1938–1951), arch. Czesław Thullie, Roman Völpel. Fot: A. Tejszerska, 2018.



Ill. 8. Church in Hrebenów, 1939, arch. Czesław Thullie.

Il. 8. Kościół w Hrebenowie, 1939, arch. Czesław Thullie.

Source/ Źródło: Polona, ref. Pocz.14129.



III. 9. Czesław Thullie, Design of the extension of the chapel of the Institute of the Sisters of St Joseph in Lviv.

II. 9. Czesław Thullie, projekt powiększenia kaplicy Zakładu Sióstr św. Józefa we Lwowie.

Source/Źródło: AGSJ, sygn. F.III.1.



III. 10. Czesław Thullie, Szymbark Castle, drawing.

II. 10. Czesław Thullie, zamek szlachecki w Symbarku, rysunek.

Source/Źródło: A PAN Kat, ref. W-III.17 J. 42, k. 7.

1. WPROWADZENIE

Czesław Franciszek Marian Thullie herbu Prawdzic, jako absolwent Politechniki Lwowskiej, jest przedstawicielem pokolenia, które rozpoczynało działalność zawodową w stolicy Galicji, zaś po II wojnie światowej stanęło przed koniecznością przesiedlenia i w poczuciu odpowiedzialności kontynuowało swe wielopłaszczyznowe zaangażowanie w obrębie zmienionych granic Polski. Kształtowało od podstaw Politechnikę Śląską i Wrocławską oraz przyczyniło się do rozwoju uczelni technicznych Warszawy, Gdańska i Krakowa (Popławski, 1994; Szymczyk, 2004, s. 762–769). Czesław Thullie znalazł się w gronie założycieli Politechniki Śląskiej w Gliwicach.

1.1. Cel i zakres pracy

Celem pracy jest prezentacja dorobku architekta ze szczególnym uwzględnieniem prac wykonanych w okresie „lwowskim”. Ze względu na ograniczenia objętościowe publikacji w artykule pominięto szersze odniesienie się do rozległego pola działalności Czesława Thullie, jakim była odbudowa miast śląskich po II wojnie światowej i bezpośrednio związanych z tym aspektem powojennych publikacji architekta — wzmiankując je jedynie i pozostawiając do szczegółowej prezentacji w kolejnych opracowaniach.

1.2. Metody

W ramach badań przeprowadzono kwerendę archiwalną w zakresie prac projektowych oraz materiałów graficznych i tekstowych, będących owocem pracy bohatera artykułu. Dokonano także gruntownego przeglądu prasy i wydawnictw międzywojennych w poszukiwaniu tekstów Czesława Thullie, o których informacje niejednokrotnie pozbawione były pełnych danych bibliograficznych. Przeprowadzono analizę pozyskanych materiałów, przede wszystkim dorobku pisarskiego, w kontekście współczesnych mu publikacji polskich architektów. Cenne źródło informacji stanowiły materiały udostępniane w Archiwum Akt Nowych — pojedyncze projekty i dokumentacja powstała podczas ubiegania się architekta o tytuł profesora. Nie mniej istotną podstawą badań były materiały przechowywane w katowickim Oddziale Archiwum PAN. Opracowanie w obecnej formie nie powstałoby bez pomocy wnuka Czesława Thullie — Profesora dra hab. inż. arch. Andrzeja Niezabitowskiego, któremu autorka pragnie bardzo serdecznie podziękować za wszelkie udzielone informacje. Na uzyskanie pełniejszego obrazu działalności architekta pozwolił

przegląd archiwalnej i współczesnej literatury poświęconej architekturze II RP, którą Czesław Thullie współtworzył.

1.3. Przegląd literatury

Czesław Thullie jest postacią naukowo słabo rozpoznaną. Poświęcono mu krótkie wzmianki w wydawnictwach rocznicowych traktujących o historii Politechniki Śląskiej (Jasiński, 2020, s. 148; *Nauczyciele akademicy...*, s. 253–254). Ponadto w *Biuletynie Archiwum PAN* — wydanym w formie maszynopisu na prawach rękopisu — ukazało się opracowanie Wiesławy Różańskiej, która poza informacją dotyczącą zasobu archiwalnego, przytacza fragmenty z życiorysu architekta i podaje informacje zaczerpnięte ze zgromadzonych materiałów (Różańska, 1989, s. 91–114). Obszerniejsze opracowanie autorstwa Janiny Dzik prezentuje *Polski Słownik Biograficzny* (Dzik, 2021, s. 526–528). Wzmianki na temat architekta pojawiają się także w publikacjach dotyczących odbudowy miast Śląska po II wojnie światowej, w której Czesław Thullie bardzo aktywnie uczestniczył. W tym zakresie wymienić można teksty Magdaleny Żmudzińskiej-Nowak (2025) czy Bogusława Tracza (2019). Nie powstało jednak dotąd żadne większe opracowanie poświęcone postaci Czesława Thullie obejmujące całokształt jego działalności bądź wybrany zakres twórczości. Niniejszy tekst ma wypełnić tę lukę.

2. KORZENIE

Czesław Thullie był synem osoby we Lwowie powszechnie znanej. Jego Ojciec, Maksymilian Marcelli Thullie herbu Prawdzic, inżynier budownictwa, profesor Szkoły Politechnicznej, rektor uczelni w latach 1894/1895, 1910/1911, 1914/1915, jeden z najwybitniejszych prekursorów stosowania i badań konstrukcji żelbetowej na ziemiach Polski, habilitację w dziedzinie statyki budowli uzyskał dziesięć lat przed urodzeniem Czesława, a w roku jego przyjścia na świat mianowany został kierownikiem katedry inżynierii, której przewodził aż do 1925 roku. Pełnił także ważne funkcje państwowe — jako senator I, II i III kadencji, marszałek senior, prezes parlamentarnego Klubu Chrześcijańskiej Demokracji, a także wieloletni radny Rady Miasta Lwowa. Osobowość taka nie mogła nie wywrzeć wpływu na kolejne pokolenie rodziny Maksymiliana i Józefy Weroniki z domu Passakas (1862–1931), które wraz z Czesławem tworzyli: najstarszy brat — ksiądz Kazimierz Sylwery Thullie (1885–1957), Zdzisław Ignacy Sylwery (1892–1922), Ewa Maria Franciszka Kasperek (1880–1967), Maria Franciszka Tekla Żerebecka

(1891–1967(?)) i Zofia Franciszka Romanowska (1896–1957) (Jasiński, 2020, s. 148; *Ankieta personalna*, rubryka 33. AAN, sygn. 26.5/7123). W roku 1913 Czesław Thullie pojął za żonę Helenę z domu Goździewską (1892–1975), z którą miał córkę Jadwigę Niezabitowską (1914–1991).

3. EDUKACJA

Bohater artykułu od urodzenia do II wojny światowej związany był ze Lwowem. Tu ukończył szkołę powszechną (1894–1898) oraz ośmioklasowe gimnazjum III (1898–1906), gdzie złożył egzamin dojrzałości, by w latach 1906–1911 odbyć studia na Wydziale Budownictwa Lądowego (architektury) Politechniki Lwowskiej (ówczesnej Szkoły Politechnicznej) i równolegle w latach 1908–1910 uczęszczać do — jak to określa w życiorysie — szkoły artystycznej malarskiej profesorów Batowskiego i Bratkowskiego (*Życiorys*, AAN, sygn. 26.5/7123). Przez krótki, dwumiesięczny okres w roku 1911 pomnażał swoje zdolności plastyczne w Monachium w Szkole Rysunku i Malarstwa (Schule für zeichnende Künste und Malerei) Moritza Heymanna (1870–1937). Rozwinięty talent rysunkowy służył mu później na wielu polach działalności — w ilustrowaniu własnymi rycinami dzieł naukowych, tworzeniu dokumentacji zabytków architektonicznych i prowadzeniu zajęć dydaktycznych ilustrowanych jedyną wówczas dostępną techniką — rysunku kredą na tablicy. W okresie studiów w latach 1909, 1910, 1911 odbywał zagraniczne wycieczki naukowe — na Węgry, do Dalmacji, Niemiec i Włoch (*Ankieta personalna*, AAN, sygn. 26.5/7123). Na kolejnych etapach kształcenia uzyskiwał wysokie noty. *W roku 1908 złożył pierwszy egzamin państwowy z postępem „bardzo uzdolniony”*. *W marcu 1911 roku zakończył studia wyższe przez złożenie drugiego egzaminu państwowego z postępem „znamienicie uzdolniony”* (*Życiorys*, AAN, sygn. 26.5/7123).

W grudniu 1912 roku poddał się egzaminowi ścisłemu (rygorozum) na Politechnice Lwowskiej i złożył ten egzamin z wynikiem „znamienicie uzdolniony” (*Życiorys*, AAN, sygn. 26.5/7123). Na podstawie przedłożonej dysertacji *O kościołach renesansowych we Lwowie z końca XVI i początku XVII wieku* opracowanej pod kierunkiem Profesora Politechniki Lwowskiej, doktora Karola Wątoraka (1875–1944) (*Ankieta*, AAN, Sygn. 26.5/7123), późniejszego dziekana Wydziału Inżynieryjnego (1918/1919) i Rektora uczelni (1924/1925), otrzymał tytuł i godność doktora nauk technicznych w dyscyplinie Architektura historyczna (14 grudnia 1912 roku) (*Odpis dyplomu*, *Ankieta*, AAN, Sygn. 26.5/7123).

4. ARCHITEKT

Pomimo aspiracji naukowych, których świadectwem jest uzyskanie tytułu naukowego doktora, nie związał się z Politechniką. Bezpośrednio po zakończeniu studiów w marcu 1911 roku rozpoczął siedmiomiesięczną praktykę budowlaną w działającym we Lwowie w latach 1909–1912 Biurze Architektonicznym i Przedsiębiorstwie Budowlanym I. Kędzierski i A. Opolski. W listopadzie tego samego roku *został przyjęty do Państwowej Służby Budownictwa w Namiestnictwie Galicyjskim we Lwowie, gdzie pracował do 1918 roku* (*Życiorys*, AAN, sygn. 26.5/7123). W zakres jego obowiązków wchodziło rysowanie planów budowlanych, sporządzanie kosztorysów, inspekcje prowadzonych inwestycji. Po odzyskaniu niepodległości, od listopada 1918 roku przez kolejne dziesięć lat, pracował w Dyrekcji Robót Publicznych (oddział we Lwowie i Tarnopolu). Z ramienia rządu nadzorował finansowane przez państwo inwestycje. Kierował m.in. odbudową gmachu poczty głównej, zniszczonego podczas bitwy o Lwów w 1918 roku (*Odbudowa spalonego gmachu*, 1920, s. 5; *Wiadomości bieżące*, 1921; s. 6; Biedrzycka, 2012, s. 73). Okres zaangażowania na posadach państwowych w Namiestnictwie Galicji i oddziałach Dyrekcji Robót Publicznych zaowocował licznymi kreacjami architektonicznymi. W tym czasie Czesław Thullie wykonał szereg znaczących projektów budynków użyteczności publicznej, w tym: gmachu Gimnazjum VIII we Lwowie (o kubaturze przekraczającej 20 000 m³) (1924) (*Ankieta*, s. 4, AAN, sygn. 26.5/7123), gmachu seminarium nauczycielskiego we Lwowie (również powyżej 20 000 m³), gmachu gimnazjum w Chodorowie (1926) (Barucki, 2006, s. 54), gmachu mieszkalnego dla pracowników państwowych w Tarnopolu (1929). Najbardziej rozpoznawalnym spośród wymienionych powyżej jest budynek Gimnazjum VIII im. Króla Kazimierza Wielkiego przy dawnej ulicy Dwernickiego (ob. Muszaka) (il. 1), stanowiący największą lwowską inwestycję szkolną z połowy lat dwudziestych (Lewicki, 2020, s. 245). Utrzymany jest w klasycyzującej odmianie polskiego stylu narodowego z wyrazistym oszkarpowaniem nieznacznie wysuniętych przed lico ściany ryzalitów bocznych oraz centralnego, któremu zastosowane w wielkim porządku pilastry nadają charakter monumentalny. Nieistniejąca dziś płaskorzeźba orła z koroną, dekorująca powierzchnię wieńczącego go wysokiego tympanonu, podkreślała przynależność państwową i znaczenie instytucji szkoły w Rzeczypospolitej. Boczny aneks sali gimnastycznej o zdecydowanie

mniej monumentalnej skali, przekryty polskim łamanym dachem, z prowadzącym doń łącznikiem dekorowanym zmodernizowaną formą neobarokowego szczytu ze spływami, w jeszcze silniejszym stopniu odwołuje się do form rodzimego romantyzmu. Program funkcjonalny szkoły, poza różnego typu salami lekcyjnymi i gabinetami administracyjnymi, zawierał całą gamę lokali dodatkowych — w tym izbę skautów, samopomocy koleżeńskiej, sklepik, bibliotekę z czytelnią, gabinet lekarski i dentystyczny, ciemnię fotograficzną, sale jadalne, kuchnię oraz liczne pomieszczenia techniczne. Skrzydło północne zarezerwowane było w poziomie suterenu i drugiego piętra na mieszkania dyrektora i tercjana (woźnego) (il. 2). Obecnie w zaprojektowanym przez Czesława Thullie budynku ma swą siedzibę Ukraiński Uniwersytet Katolicki.

Poza adnotacją zamieszczoną przez samego architekta w kilku wersjach życiorysu oraz wzmianką Tadeusza Baruckiego (Barucki, 2006, s. 54), trudno znaleźć informacje dotyczące dwu pozostałych budynków edukacyjnych — gimnazjum w Chodorowie i Seminarium nauczycielskim we Lwowie. We Lwowie funkcjonowało siedem seminariów nauczycielskich (por.: *Dziennik Urzędowy*, 1936, s. 738). W *Kalendarium Lwowa 1918–1939* (Biedrzycka, 2012) znalazły się wzmianki o każdym z nich, żadna jednak nie dotyczy budynków szkolnych. Autorce nie udało się dotrzeć do informacji, której ze szkół miał być dedykowany projekt sporządzony przez Czesława Thullie, ani czy został on zrealizowany. Natomiast studium kresowych wspomnień przyniosło efekty w zakresie zrekonstruowania historii budowy gimnazjum w Chodorowie, gdzie istniało przed wojną tylko jedno koedukacyjne gimnazjum typu humanistycznego korzystające początkowo z lokali szkoły powszechnej. W latach 30. rozpoczęto budowę nowego gmachu. Oddano go do użytku w 1940 roku, już po inwazji sowieckiej (Dancewicz, 2003, s. 11, 14, 100).

Czesław Thullie jest także autorem wzorcowych projektów szkół, zamieszczonych w drugim tomie serii wydawniczej Ministerstwa Wyznań Religijnych i Oświecenia Publicznego z 1926 roku. Są to: projekt nr 58 szkoły dwuklasowej o kubaturze 1030 m³ (il. 3) oraz projekt 53 szkoły jednoklasowej o kubaturze 782 m³ (il. 4) (*Projekty budynków szkół*, 1926, s. 13, 20–21). Pierwszy z nich posłużył przy wzniesieniu drewnianej szkoły w Husince (il. 5), według drugiego zbudowano szkołę w Głębozku Małym (il. 6) (pow. brodnicki) (Pszczółkowski, 2020, s. 135–136). Oba utrzymane w zmodernizowanych formach rodzimych z wysokimi naczółkowymi dachami

z mansardowymi oknami doświetlającymi pomieszczenia mieszkalne na poddaszu.

Spod ręki architekta wyszły projekty dwu obiektów sakralnych — murowanego kościoła pw. Matki Bożej Pocieszenia w Manasterzu³ (diec. przemyska, 1938–1951) (il. 7) oraz drewnianego kościoła w Hrebenowie (wieś w obwodzie Lwowskim) (1933) (Barucki, 2006, s. 54) ukończonego w 1939 roku i zniszczonego w czasie II wojny światowej (il. 8). Pierwszy z nich reprezentuje, charakterystyczny dla wznoszonych w tym czasie kościołów ówczesnej diecezji Lwowskiej, typ salowej, bezwieżowej świątyni, której najbardziej dekoracyjny wyróżnik stanowi wysoki szczyt wolutowy powtarzany niejednokrotnie w mniejszej skali w zwieńczeniu osiowo usytuowanej kruchty (Tejszerska, 2019, s. 130–131). Projekt wykonany został we współpracy z Romanem Völpelem (1880–1940). Trójkondygnacyjny szczyt kościoła wyraźnie nawiązuje do stylistyki odrodzenia — można w nim dostrzec uproszczoną formę szczytów charakterystycznych dla renesansu lubelskiego — zachowujących równowagę artykulacji pionowej i poziomej. Rozbudowany, kilkuodcinkowy kształt konturu spływów powtórzono w zwieńczeniu kruchty. Nad całością smukłej bryły góruje kilkukondygnacyjny hełm wieżyczki na sygnaturkę. Artykulację ścian zewnętrznych określają nawiązujące do form wczesnogotyckich narożne przypory (ustawione parami pod kątem prostym, nie zaś przekątniowo). Świątynia sprawia więc wrażenie wielowiekowej budowli ze stylistycznymi nawarstwieniami.

Drewniany kościół w Hrebenowie z czterokondygnacyjną wieżą w fasadzie, smukłym korpusem krytym wysokim dachem o szerokim okapie, z niewielką neobarokową sygnaturką na końcu kalenicy i wysokimi dwuspadowymi przekryciami krucht, także nawiązywał formą do nurtu narodowego. Po zaledwie kilku latach istnienia padł ofiarą wojennego kataklizmu.

Do dorobku Czesława Thullie w zakresie architektury sakralnej należy także niewielki projekt przebudowy lwowskiej kaplicy sióstr Zgromadzenia św. Józefa, stanowiącej część tzw. domu macierzystego. Pierwotne niewielkie prostokątne w rzucie pomieszczenie (1888–1889), autorstwa Karola Ptaszka, ulokowane na osi domu zakonnego, zostało rozbudowane o dodatkowe kwadratowe przeszło z półkolistą apsydą ołtarzową (il. 9)⁴.

³ Kościół filialny parafii w Wiązownicy, stąd architekt w swoim dorobku wymienia go jako kościół w Wiązownicy.

⁴ W 1946 roku siostry opuściły Lwów, budynki zakładowe zostały przejęte, wykorzystane do innych funkcji z zatar-

Czesław Thullie wśród swoich osiągnięć projektowych wymienia także mniejsze obiekty, w tym domy mieszkalne oraz pomnik w Stryju i grobowce na cmentarzu Łyczakowskim, nie podaje jednak szczegółowo, o jakich mogiłach mowa.

5. PEDAGOG

Nie rezygnując z posady i obowiązków architekta w Dyrekcji Robót Publicznych, w 1924 roku rozpoczął swoje zaangażowanie na niwie pedagogicznej, które kontynuował do końca życia w różnych placówkach na różnych poziomach kształcenia. Mimo znaczącej pozycji ojca nie został nigdy pracownikiem Politechniki Lwowskiej, zaangażowany był natomiast w Towarzystwie Politechnicznym (1928–1938) (*Ankieta*, AAN, sygn. 26.5/7123).

Od marca 1924 pracował w Państwowej Szkole Technicznej we Lwowie, w tzw. szkole budowlanej oraz na Wydziale Sztuk Zdobniczych i Przemysłu Artystycznego, przekształconym później w Instytut Sztuk Plastycznych. Prowadził tu zajęcia z historii sztuki powszechnej i polskiej, historii architektury, form stylowych, perspektywy malarskiej, rysunku odręcznego, kostiumologii stylowej i ornamentu tekstylnego, a także z anatomii plastycznej dla artystów, budownictwa i ustrojów budowlanych (*Ankieta*, s. 6, AAN, sygn. 26.5/7123). Pracy na polu dydaktycznym nie przerwała wojna — kontynuował ją w tejże instytucji do 1944 roku, z tym że w roku 1941 władze okupacyjne zmieniły rangę szkoły, która działała od tego momentu jako Państwowa Zawodowa Szkoła Techniczna.

Konsekwencje polityczne kończącej się wojny sprawiły, że przez trzy miesiące, od marca do maja 1945 roku, pracował w liceum w Krynicy, od maja zaś do lipca tegoż roku w Państwowym Instytucie Sztuk Plastycznych w Krakowie. Z kolei od 1 sierpnia do 1 października 1945 roku pełnił obowiązki kierownika Wydziału Budowlanego w Państwowych Szkołach Budownictwa w Bytomiu (*Ankieta*, s. 6, AAN, sygn. 26.5/7123). Z początkiem nowego roku akademickiego został powołany na stanowisko profesora nadzwyczajnego, a w kolejnym roku mianowany profesorem nadzwyczajnym katedry Form Architektonicznych i Projektowania na Wydziale Budowlanym Politechniki Śląskiej w Gliwicach (*Mianowanie Prezydenta KRN, Odpis*, AAN, sygn. 26.5/7123). Po czym, w ramach przekształceń organizacyjnych uczelni, został kierownikiem Katedry Architektury

ciem wszystkich motywów religijnych. Kaplicę podzielono na dwie kondygnacje (Betlej, 2004, s. 117–123).

Przemysłowej na Wydziale Budownictwa Przemysłowego i Ogólnego. Przy udziale pracowników z Wydziału Architektury Politechniki Krakowskiej prowadził kurs trzyletnich magisterskich studiów wieczorowych dla studentów pracujących. 28 marca 1957 roku uzyskał tytuł naukowy profesora (*Pismo Centralnej Komisji Kwalifikacyjnej*, AAN, sygn. 26.5/7123).

6. HISTORYK ARCHITEKTURY, BADACZ, AUTOR

Większość poświęconych architektowi skrótowych opracowań, w tym także dedykowane mu strony internetowe, podaje tytuły wybranych dzieł piśmiennictwa Czesława Thullie bez szczegółowych danych bibliograficznych. Wykaz sporządzony przez samego autora w ramach ankiety personalnej odbiega swą dokładnością od obecnych standardów, uwzględniając tylko daty roczne, a w dwu przypadkach sparafrazowane tytuły artykułów i niejednoznaczne tytuły czasopism. Na odtworzenie pełnej listy publikacji architekta i pozyskanie większości tekstów pozwoliła kwerenda najważniejszego inżynierskiego pisma Lwowa — *Czasopisma Technicznego*, w którym zamieszczona została znacząca część przedwojennych opracowań Czesława Thullie. Kluczową pomocą w odnalezieniu brakujących pozycji okazał się pozyskany przez Archiwum PAN (Oddział w Katowicach) od rodziny architekta zbiór zawierający pojedyncze egzemplarze czasopism z opublikowanymi artykułami, w tym jeden z pierwszych tekstów Czesława Thullie — z niedostępnego w bibliotekach 7 numeru *Czasopisma Technicznego* z 1914 roku oraz artykuł zamieszczony w mało rozpoznawalnym periodyku *Drzewo* z roku 1923.

Cała spuścizna pisarska Czesława Thullie poświęcona jest zagadnieniom z zakresu historii architektury polskiej. Publikacje z okresu lwowskiego wpisują się w kreowany przez najwybitniejszych przedstawicieli ówczesnego środowiska nurt, wypływający ze świadomości roli rodzimej formy budowlanej w budowaniu tożsamości narodowej oraz zagrożeń prowadzących do jej zaniku i unicestwienia.

Pierwszą wydaną przez architekta pozycją książkową jest praca doktorska obroniona — jak już wspomniano — w 1912 roku, a opublikowana w 1913 pod tytułem *O kościołach lwowskich z czasów odrodzenia* (Thullie, 1913). Niespełna dwudziestopięcioletni wówczas autor wykazał w niej zacięcie badawcze w zakresie krytycznego studium istniejących opracowań i poszukiwania materiałów

rzucających nowe światło na wybrane zagadnienia. Nie bał się podjąć polemiki z Janem Sas Zubrzyckim — znaczącą wówczas postacią Wydziału Architektury — popierając pewne tezy Profesora a sprzeciwiając się innym. Podobną postawę przyjmował wobec innych autorów, do których prac się odnosił. Wywód ilustrowany jest własnoręcznymi, opracowanymi z wielką starannością i dbałością o detale, sygnowanymi grafikami autora. Ta najwcześniejsza publikacja najlepiej prezentuje własny styl prac rysunkowych Czesława Thullie. W późniejszych autor korzystał z reguły ze sporządzonego w latach 1912–1915 imponującego zbioru rysunków (278 szkiców tuszem i ołówkiem) stanowiących własnoręczne wprawdzie, ale odrisy materiałów ikonograficznych, przechowywanych w zbiorach graficznych dawnej Biblioteki Pawlikowskich we Lwowie. Kolekcja ta, zachowana mimo zawieruchy wojennej, służyła jako niewyczerpane źródło ilustracji kolejnych tekstów. W przypadku zbieżności tematycznej publikacji poszczególne grafiki znajdowały kilkakrotnie nawet zastosowanie. Zestaw 63 plansz zawierających wyżej wspomniane grafiki zakupiony został pod koniec życia autora przez Narodowy Instytut Dziedzictwa. Jego ogromna waga dla kultury polskiej wynika — jak podkreślają obecni depozytariusze — zarówno z jego proveniencji, jak i z faktu, że zbiór oryginalny już nie istnieje (Derejczyk, 2005. s. 30). Ponadto — jak podaje autor przerysów w załączonym do nich opisie — po przeglądzie wszystkich tek zbioru Pawlikowskich dokonał wyboru tych, które uznał za najważniejsze i najmniej znane (Majdowski, 1994, s. 10). Plansze doczekały się wydania w formie niewielkiej rozmiarowo publikacji zredagowanej przez Andrzeja Majdowskiego (1994) opatrzonej tytułem przywołującym nieistniejący już zbiór biblioteki Pawlikowskich we Lwowie.

Intensywne gromadzenie materiału ilustracyjnego w pierwszych latach po uzyskaniu doktoratu świadczy niewątpliwie o rozwijającej się pasji badawczej, zwłaszcza że architekt sam zaznacza, iż podjął się kopiowania w celach naukowych (Majdowski, 1994, s. 10). Istotnie, w swojej kolejnej publikacji (1914), pozostając w obszarze architektury odrodzenia i prezentując autorskie inwentaryzacje podcieniowych domów Żółkwi, wykorzystuje widoki zawarte w zbiorach Pawlikowskich jako materiał dowodowy do wykazania przekształceń, jakim tytułowe realizacje zostały w międzyczasie poddane. Temat podcieni nie raz powróci w kolejnych publikacjach autora, także tych znacznie późniejszych (por. Thullie, 1971, s. 119–131). Jeszcze w tym samym roku wydana została kolejna książka

Czesława Thullie pt. *Jak wyglądały domy w dawnych miastach Polski*. Pozycja wpisuje się w towarzyszący kształtowaniu się „stylu narodowego” nurt afirmacji charakterystycznych cech polskiej architektury, poszukiwanych w tym wypadku na gruncie architektury miejskiej. Powstała niemal równoległe z wydawaną w odcinkach na łamach *Przeglądu Technicznego* (1913) pierwszą odsłoną sztandaru dzieła Stefana Szyllera (1916). Autor uderza w podobne struny wyrażając pragnienie, by *tych parę kartek przyczyniło się (...) do obudzenia zamilowania i szacunku dla tych starych murów, (...) do tego, co nam powinno być naprawdę święte i ukochane (...) do tych cennych resztek, które dla nas, narodu polskiego, po utracie niepodległości państwowej tem bardziej powinny być szanowane* (Thullie, 1914b, s. 85).

Wartość publikacji i tym razem powiększając liczne autorskie grafiki miejskich pierzei, pojedynczych budynków i detali architektonicznych pochodzących z większych i mniejszych miast rozsianych po całym terytorium dawnej Rzeczypospolitej. Zarówno te ilustracje, jak i odrisy Czesława Thullie zgromadzone w Archiwum PAN (Oddział w Katowicach) (il. 10), wskazują na słuszność tezy Andrzeja Majdowskiego, iż zespół wydanych przez niego grafik Czesława Thullie ma charakter uproszczony i wtórny, stanowi kopię — autorski odris z wcześniejszych oryginalnych rysunków sporządzonych przed I wojną światową w bibliotece Pawlikowskich we Lwowie. Metodę korzystania w badaniach ze zbioru odrysów, jak i motywację do ich wykonywania, mógł Czesław Thullie przejąć od Zygmunta Glogera (1845–1910), który we wstępie do swojego *opus vitae* wspomina że *około r. 1870 miał przeszło setkę odrysowanych najdokładniej zabytków drewnianego budownictwa Polski przedrozbiorowej* (Gloger, 1907–1909, s. 3 [nlb]). Charakterystyce propagowanego przez Glogera budownictwa drewnianego poświęcił Czesław Thullie dwa artykuły. Pierwszy, wydany w 1924 roku, kończy słowami zachęty: *nie należy nam zrywać nici tradycji, lecz przy odbudowie zniszczonych wsi i miasteczek, zamiast naśladowania form obcych i szpetnych, wypada nam oprzeć się w twórczości architektonicznej na dawnych swojskich wzorach, które wyrosły i zrosły się z ziemią polską, i nie powinny ulec zapomnieniu i zagładzie* (Thullie, 1923, s. 304). Słowa te współbrzmia z równoległymi im tekstami Stefana Szyllera, Jana Sas Zubrzyckiego, Zygmunta Glogera czy Adolfa Szyszko-Bohusza. Drugi artykuł, z 1929 roku, znacznie poszerzony i uszczegółowiony w zakresie prezentacji historycznej architektury drewnianej, podkreśla konieczność pilnej inwentaryzacji pozostałości chy-

łącę się ku nieuchronnej zagładzie drewnianego dziedzictwa polskiej architektury (Thullie, 1929a, s. 187–194). Do zagadnień architektury drewnianej powróci Czesław Thullie po II wojnie światowej (Thullie, 1969b, s. 119–134). Natomiast w 1929 roku publikuje jeszcze jeden tekst (Thullie, 1929b), będący próbą przybliżenia najwcześniejszych form architektury ludów słowiańskich, niebezkrytycznie prezentujący wyniki badań profesora Józefa Strzygowskiego (1862–1941) przedstawione przezeń w dziele pt. *Sztuka Starosłowiańska* (Strzygowski, 1929).

Ważnym, wielokrotnie przez Czesława Thullie podejmowanym, tematem badawczym jest polskie budownictwo obronne. Poszczególne aspekty zagadnienia poświęcił on kilkuczęściowe obszerne opracowanie wydane na łamach *Czasopisma Technicznego* (Thullie, 1934b, s. 108–115), (Thullie, 1931) i publikację zwartą (Thullie, 1934a). Artykuły tytułowane jako wyjątki z opracowania książkowego nie są jednak z nim tożsame, stanowią w pewnych zakresach jego uzupełnienie, do którego zresztą autor niejednokrotnie na łamach książki się odwołuje. Podobnie jak poprzednie, temat architektury obronnej będzie kontynuowany po II wojnie światowej (Thullie, 1981, s. 235–249). We wprowadzeniu do wspomnianej powyżej książki autor zwraca uwagę, że nie powstała dotąd żadna pozycja poświęcona całokształtowi historii architektury polskiej. Możliwe, że wypełnieniem tej luki miał być wymieniony przez samego autora w wykazie dorobku (*Ankieta*, s. 3, AAN, sygn. 26.5/7123), wydany we Lwowie w 1937 roku w związku z prowadzoną wówczas działalnością dydaktyczną podręcznik pt. *Formy stylowe zabytków polskiego budownictwa*. Autorce nie udało się dotrzeć do tej pozycji. Natomiast pod tym samym tytułem na łamach Lwowskiego *Czasopisma Technicznego* wydano dziesięć lat wcześniej dwuczęściowy artykuł stanowiący zwięzłe opracowanie historii rodzimej architektury. Obszerniejszą publikację książkową prezentującą całokształt historii architektury polskiej wydał architekt po II wojnie światowej, z tym że tu zagadnienia historii ogólnej stanowią jedynie tło, na którym zarysowuje autor w sposób zdecydowanie bardziej szczegółowy rozwój architektury na ziemiach śląskich (Thullie, 1965). Pozycja ta jest swego rodzaju zwieńczeniem wieloletnich prac teoretycznych i praktycznych związanych z odbudową miast śląskich po II wojnie światowej, które to prace należą do najważniejszych dzieł powojennego dorobku architekta. Im też poświęcił cały szereg mniejszych i większych opracowań (Thullie, 1954, s. 32–36; 1965; 1969a; 1973, s. 139–159; Herbst i in., 1954, s. 94–112).

7. PODSUMOWANIE

Czesław Thullie jest osobą o bogatym, a przede wszystkim wielopłaszczyznowym dorobku. Po ukończeniu studiów na Wydziale Architektury Politechniki Lwowskiej intensywnie rozwijana pasja badawcza zaowocowała uzyskaniem stopnia naukowego doktora, opublikowaniem kilku pierwszych tekstów i stworzeniem licznego zbioru rysunków stanowiących materiał badawczy, z którego korzystał do końca zawodowego życia. Jednocześnie bezpośrednio po uzyskaniu dyplomu Czesław Thullie rozpoczął pracę praktykującego architekta. Z biegiem czasu ten aspekt działalności stał się dominującym, nie eliminując jednak całkowicie zaangażowania na polu badań naukowych, czego owocem były kolejne omówione w artykule publikacje. Nie wszystkie wymieniane w dorobku architekta prace projektowe są dziś rozpoznawalne, zwłaszcza te powstałe przed kataklizmem II wojny światowej narażone były na zniszczenia bądź unicestwienie. Najbardziej rozpoznawalny budynek, pełniący dziś funkcję Ukraińskiego Uniwersytetu Katolickiego we Lwowie, jest odzwierciedleniem w praktyce projektowej głównego nurtu prac teoretycznych architekta związanego z troską o zachowanie formy polskiego budownictwa. Całokształt działalności projektowej i teoretycznej Czesława Thullie wypływa ze świadomości wartości rodzimego dziedzictwa architektonicznego i troski o zachowanie charakterystycznych form polskiego budownictwa, zarówno w zakresie utrzymania obiektów historycznych, jak i kształtowania nowopowstających. Także działalność pedagogiczna, nierozzerwalnie związana z zagadnieniami historii architektury polskiej, wpisuje się w realizację podjętej misji w zakresie propagowania wartości architektonicznego dziedzictwa wśród przyszłych adeptów zawodu.

REFERENCES

- Barucki, T. (2006), 'Architektura II Rzeczypospolitej na jej wschodnich ziemiach', *SARP Komunikat*, 3, pp. 53–55.
- Betlej, A. (2004), 'Klasztor i Zakład SS. Św. Józefa' [in:] Ostrowski, J.K. (ed.) *Materiały do dziejów sztuki sakralnej na ziemiach wschodnich dawnej Rzeczypospolitej*, Part 1: *Kościół i klasztory rzymskokatolickie dawnego województwa ruskiego*, Kraków: Międzynarodowe Centrum Kultury, XII, pp. 117–123.
- Biedrzycka, A. (2012), *Kalendarium Lwowa 1918–1939*, Kraków: Towarzystwo Autorów i Wydawców Prac Naukowych UNIVERSITAS.
- Dancewicz, A.M. (2003), *Chodorów i chodorowanie: opowieść o losach miasta i jego mieszkańców*, Warszawa: D. A. M. Antoni M. Dancewicz.

- Derejczyk, E. (2005), *Archiwalia Krajowego Ośrodka Badań i Dokumentacji Zabytków w Warszawie*, Warszawa: Krajowy Ośrodek Badań i Dokumentacji Zabytków.
- Dziennik Urzędowy Kuratorium okręgu Lwowskiego* (1936), XL, 11.
- Dzik, J. (2021), 'Thullie Czesław' [in:] Romanowski, A. (ed.) *Polski Słownik Biograficzny*, 219 (53/4) *Themerson Stefan — Toeplitz Jerzy*, Warszawa: Instytut Historii PAN, pp. 526–528.
- Gloger, Z. (1907–1909), *Budownictwo drzewne i wyroby z drzewa w dawnej Polsce*, 1–2, Warszawa.
- Herbst, S. et al. (1954), 'Zabytkowe śródmieście Gliwic w układzie przestrzennym Górnośląskiego Okręgu Przemysłowego', *Ochrona Zabytków* (7), 2(25), pp. 94–112.
- Jasiński, R. (2020), *Od Wydziału Inżynierii Lądowej i Wodnej Politechniki Lwowskiej do Wydziału Budownictwa Politechniki Śląskiej. Żmudna droga do sukcesu*, Gliwice: Wydawnictwo Politechniki Śląskiej.
- Lewicki, J. (2020), *Regeneracja i modernizacja. Architektura Lwowa okresu dwudziestolecia międzywojennego*, Warszawa: Narodowy Instytut Polskiego Dziedzictwa Kulturowego za Granicą — Polonika.
- Nauczyciele akademicy Wydziału Architektury Politechniki Śląskiej / Lecturers of the Faculty of Architecture of the Silesian University of Technology — Almanach XXX lecia / Almanac of XXX Anniversary* (2008), Locher-Książek, K. (ed.), Gliwice: Wydział Architektury Politechniki Śląskiej.
- 'Odbudowa spalonego gmachu pocztowego we Lwowie' (1920), *Słowo Polskie*, 277, p. 5.
- Popławski, Z. (1994), *Wykaz pracowników naukowych Politechniki Lwowskiej w latach 1844–1945*, Kraków: Wydawnictwo Politechniki Krakowskiej.
- Projekty budynków szkół powszechnych* (1926), 2, Ministerstwo Wyznań Religijnych i Oświecenia Publicznego, Warszawa: Książnica Atlas Towarzystwa Nauczycieli Szkół Wyższych.
- Pszczółkowski, M. (2020), *Dwanaście kryształowych orłów. Kujawsko-pomorskie szkice architektury międzywojennej*, Toruń: Towarzystwo Naukowe w Toruniu.
- Różańska, W. (1989), 'Materiały Czesława Thulliego', *Biuletyn Archiwum PAN*, 32, pp. 91–114.
- Strzygowski, J. (1929), *Die altslavische Kunst, ein Versuch ihres Nachweises*, Augsburg: Published by Dr. Benno Filser Verlag GmbH.
- Szyller, S. (1916), *Czy mamy polską architekturę?* Warszawa: Wydanie Koła Architektów w Warszawie.
- Szymczyk, J. (2004), 'O fenomenie Politechniki Lwowskiej — matki polskich politechnik w 160-lecie jej powstania (1844–2004)', *Energetyka*, 12, pp. 762–769.
- Tejszerska, A. (2019), *Styl narodowy w architekturze sakralnej Polski Odrodzonej (1918–1939)*, Lublin: Wydawnictwo KUL.
- Thullie, C. (1913), *O kościołach lwowskich z czasów odrodzenia*, Lwów: Księgarnia Gubrynowicza i Syna.
- Thullie, C. (1914a), 'Domy podcieniowe Żółkwi', *Czasopismo Techniczne*, 7, pp. 78–80.
- Thullie, C. (1914b), *Jak wyglądały domy w dawnych miastach polskich*, Lwów: Księgarnia Gubrynowicza i Syna.
- Thullie, C. (1923), 'O swojskich cechach budownictwa drzewnego w Polsce', *Drzewo. Czasopismo dla Handlu i Przemysłu Drzewnego w Polsce*, (2)33, pp. 302–304.
- Thullie, C. (1927), 'Formy stylowe zabytków polskiego budownictwa', *Czasopismo Techniczne*, part 1, (45)11, pp. 169–171; part 2, (45)12, pp. 185–188.
- Thullie, C. (1929a), 'Budownictwo drewniane w Polsce' [in:] *Album budownictwa polskiego. Polski Przemysł Budowlany*, Żmudziński, T. (ed), special issue VII–IX, Polskie Biuro Wydawnicze „Kresy”, pp. 187–194.
- Thullie, C. (1929b), 'Budownictwo starosłowiańskie', *Czasopismo Techniczne*, 10, pp. 149–152.
- Thullie, C. (1931), 'Kościoły i klasztory warowne w dawnej Polsce (wyjątek z pracy pt. „Cechy obronne zabytków polskiego budownictwa”)', *Czasopismo Techniczne*, part 1, 15, pp. 245–252, part 2, 16, pp. 274–279, part 3, 17, pp. 284–290.
- Thullie, C. (1934a), *Cechy obronne zabytków polskiego budownictwa*, Lwów: Drukarnia „Nowa” Józefa Lachowskiego.
- Thullie, C. (1934b), 'Polskie zamki i miasta warowne (wyjątek z pracy pt. „Cechy obronne zabytków polskiego budownictwa”)', *Czasopismo Techniczne*, 7, pp. 108–115.
- Thullie, C. (1954), 'Architektura zabytkowa Górnego Śląska', *Architektura, Organ Stowarzyszenia Architektów Polskich*, 2 (76), pp. 32–36.
- Thullie, C. (1965), *Zabytki architektoniczne Ziemi Śląskiej na tle rozwoju architektury w Polsce*, Katowice: Śląsk.
- Thullie, C. (1969a), *Zabytki architektoniczne województw katowickiego i opolskiego: przewodnik*, Katowice: Śląsk.
- Thullie, C. (1969b), 'Zabytkowe dzwonnice drewniane w Polsce', *Teka Komisji Urbanistyki i Architektury Oddziału PAN w Krakowie*, III, pp. 119–134.
- Thullie, C. (1971), 'Podcienia i arkadowe dziedzińce w zabytkowej architekturze Polski', *Teka Komisji Urbanistyki i Architektury Oddziału PAN w Krakowie*, V, pp. 119–131.
- Thullie, C. (1973), 'Śląskie miasta o zarysie owalnicowym', *Teka Komisji Urbanistyki i Architektury Oddziału PAN w Krakowie*, VII, pp. 139–159.
- Thullie, C. (1981), 'Obronne dwory wiejskie i pałace w dawnej Polsce', *Teka Komisji Urbanistyki i Architektury Oddziału PAN w Krakowie*, XV, pp. 235–249.
- Tracz, B. (2019), 'Odbudowa czy przebudowa? Powojenna rekonstrukcja gliwickiej starówki', *Czasopismo*, 1–2 (15–16), pp. 101–109.
- 'Wiadomości bieżące', *Słowo Polskie*. 1921, 250, p. 6.
- Widoki polskich miast i zabytków architektonicznych ze zbiorów graficznych Biblioteki Pawlikowskich we Lwowie. Szkicownik Prof. Czesława Thulliego* (1994), Majdowski A. (ed.), Warszawa: Neriton, Nakładem Ośrodka Dokumentacji Zabytków.
- Żmudzińska-Nowak, M. (2025), 'Odbudowa Starówki gliwickiej na tle problemu powojennej odbudowy miast śląskich — założenia konserwatorskie i praktyka realizacyjna lat 50. XX wieku' [in:] Żmudzińska-Nowak, M., Radziejewicz-Winnicki, R. (eds.) *Dziedzictwo przestrzenne Górnego Śląska w procesie przekształ-*

ceń — szanse i zagrożenia, Gliwice: Wydawnictwo Politechniki Śląskiej, pp. 61-82. Available at: <http://dx.doi.org/10.34918/90418> (accessed: 6.06.2025).

Archival sources

Archiwum Narodowego Instytutu Dziedzictwa (ANID),
Fonds: Zbiór rysunków prof. Czesława Thulliego.

The Archives of Modern Records / Archiwum Akt Nowych (AAN):

Fonds: Ministerstwo Szkolnictwa Wyższego w Warszawie,
ref. 2/317/0/26.5/7123.

Fonds: Ministerstwo Spraw Wewnętrznych w Warszawie,
ref. 2/9/0/5.5/I 2867.

State Archives in Lublin / Archiwum Państwowe w Lublinie (APL), Fonds: Urząd Wojewódzki Lubelski, ref. 35/403/0/5.5/369.

Main Archives of the Congregation of the Sisters of St Joseph / Archiwum Główne Zgromadzenia Sióstr Świętego Józefa (AGSJ), ref. F.III.1.

Archive of the Polish Academy of Sciences, Katowice Branch / Archiwum PAN Oddział w Katowicach (A PAN Kat),
Fonds: Materiały Czesława Thulliego, ref. W-III.17 J.