

GARDEN DESIGN
SZTUKA OGRODOWA

PAWEŁ PIOTR SZUMIGALA

DSc PhD Eng. Arch., university professor
Poznań University of Life Sciences
Department of Landscape Architecture
e-mail: pawel.szumigala@up.poznan.pl
ORCID: <https://orcid.org/0000-0001-8069-787X>

KAROLINA OLENIA SZUMIGALA

MSc Eng. Arch.
Poznań University of Life Sciences
Studio of Civil Engineering, Engineering Structures and Architecture
e-mail: karolina.szumigala@gmail.com
ORCID: <https://orcid.org/0000-0003-1935-7491>

LES JARDINS D'ÉTRETAT VS HISTORICAL AND CONTEMPORARY STYLES

LES JARDINS D'ÉTRETAT VERSUS STYLE HISTORYCZNE I WSPÓŁCZESNE

ABSTRACT

This paper defines the style of the contemporary garden in Étretat based on an assessment of the similarities and differences between this garden and other historical and contemporary gardens.

The case study method was used in the research. In the second stage of the research, a comparative method with elements of quality assessment based on an ordinal scale was used to determine the style of the garden in Étretat based on a comparison with nine selected garden styles. The comparison of the characteristics of the gardens studied was summarised in a table and then in a descriptive summary of the similarities and differences between the garden in Étretat and the gardens compared.

Les Jardins d'Étretat is an example of contemporary garden art that refers to the past but reinterprets classic garden styles in an artistic, modern way. The analytical material for comparing styles was a list of the basic features of gardens in historical styles: Italian, French, English, and in contemporary styles: surrealist, neo-futurist, Japanese strolling, minimalist, festival and Postmodern.

Research indicates that in the case of historical gardens, there are overarching principles of order, composition and development that form the basis for subsequent projects. In contrast, these rigid compositional rules no longer apply in the garden in Étretat. The garden in Étretat draws on both historical and contemporary gardens.

Keywords: neo-futurist garden, contemporary garden, garden style, Japanese garden, minimalist garden, garden festival, surrealist garden, Postmodernist garden, topiary, the garden as a narrative

STRESZCZENIE

Celem artykułu było określenie stylu współczesnego ogrodu w Étretat na podstawie oceny zakresów jego podobieństw i odmienności z ogrodami historycznymi i współczesnymi.

W badaniach zastosowano metodę studium przypadku. W drugim etapie badań zastosowano metodę porównawczą z elementami oceny jakości opartej na skali porządkowej, która posłużyła do określenia stylu ogrodu w Étretat na podstawie porównania z dziewięcioma wybranymi stylami ogrodów. Porównanie cech badanych ogrodów zestawiono w tabeli, a następnie w podsumowaniu zestawiono w formie opisowej podobieństwa i różnice ogrodu w Étretat z porównywanymi ogrodami.

Les Jardins d'Étretat to przykład współczesnej sztuki ogrodowej, która nawiązuje do przeszłości, ale reinterpretuje klasyczne style ogrodowe w artystyczny, nowoczesny sposób. Materiałem analitycznym do porównania stylów były zestawienia podstawowych cech ogrodów w stylach historycznych: włoskim, francuskim, angielskim oraz w stylach współczesnych: surrealistycznym, neofuturystycznym, japońskim spacerowym, minimalistycznym, festiwalowym i postmodernistycznym.



Badania wskazują, że w przypadku ogrodów historycznych występują nadrzędne zasady uporządkowania, kompozycji i zagospodarowania, które stanowią kanwę powielaną w kolejnych realizacjach. Natomiast w ogrodzie w Étretat nie obowiązują już te sztywne zasady kompozycyjne. Ogród z Étretat czerpie z ogrodów historycznych oraz z ogrodów współczesnych.

Słowa kluczowe: ogród neofuturystyczny, ogród współczesny, styl ogrodu, ogród japoński, ogród minimalistyczny, ogród festiwalowy, ogród surrealistyczny, ogród postmodernistyczny, topiary, ogród jako opowieść

1. INTRODUCTION

Les Jardins d'Étretat is a garden that stands out in both spatial and ideological terms. It is an example of a contemporary garden combining art, landscape sculpture, topiary and natural landscape that refers both to the formal garden tradition and to avant-garde explorations of expressive forms. A more accurate definition of the style of such a contemporary garden requires a comparison with other styles already in place, such as historical and contemporary styles. The stylistic diversity of gardens is rich and different due to: the compositional principles, the type of landscaping elements and green structures used, the terrain, the water elements, the ideological and impression references, the view links (internal and external), to the place of project (latitude) or the dominant function. This compilation does not exhaust the considerable stock of stylistic features of gardens, as the typology of gardens is extensive and includes various classifications, among others: by style (English garden, Chinese garden, French garden, Dutch garden, Japanese garden, Persian garden, Italian garden, Zen garden, etc.); by assortment (rock garden/alpine garden, perennial garden/perennial garden, dendrological garden/arboretum, Olive Garden/Gethsemani, rose garden/rosarium, park, orchard, vineyard, etc.); by other attributes (acclimatization garden, botanical garden, rain garden, allotment-family, allotment-worker garden, Jordan garden, landscape garden, rustic garden, terrace garden, water garden, winter garden, sensory garden, zoological garden, etc.); according to trends in garden art and landscape architecture before the 20th century (English garden style, baroque garden style, Chinese garden style, Japanese garden style, landscape garden style, Islamic gardens, renaissance garden style, romantic garden style, sentimental garden style) and according to trends in 20th century garden art and landscape architecture (naturalism, wild garden, the Prairie Style, Modernism, Arts and Crafts, eclecticism and historical revival trends, neo-futurism, Surrealism, Postmodernism) and the Bible Garden, Giardino segreto and the Hanging Gardens of Semiramis (Jencks, 1977; Brown, 1999; Breiling, 2001; Motedayen, 2011;

Erdogan, 2009; Deveikiene, 2014; Babnik, 2020; Curl, 1988; Paiva et al., 2021, Toborska, 2024).

The style of the Étretat garden was analysed on the basis of a comparison with gardens in historical and contemporary styles that, according to the authors, show similarities with the Étretat garden. The principle adopted here was that the spatial elements analysed, the plant structures and the compositional principles of the gardens studied, were defined by a single term — garden feature. In the area of historic gardens, three styles were chosen for comparative analysis: the Italian, French and English styles. The comparative studies were narrowed down to only three historical styles commonly recognized as fundamental (Majdecki, 2007, 2009; Tagliolini, 1998; Charageat, 1978; Hobhouse, 2005; Mitka, 2015). The argument for this choice is that classical garden styles are not questionable in terms of designating and distinguishing the features that define these gardens. On the other hand, from the group of contemporary gardens, gardens in the following styles were selected for analysis: Surrealist, neo-futurist, festival Japanese strolling, Postmodern and minimalist, which were considered to be examples that provided inspiration for the garden at Étretat.

1.1. Aim and scope of the research

The aim was to establish the style of the contemporary garden in Étretat. A comparison with three styles of historical gardens and six styles of contemporary gardens was used to achieve this goal. The research task was to determine the ranges of similarities and dissimilarities of the Étretat garden with the gardens selected for analysis.

1.2. Methods

The first stage of the research used a case study method. Les Jardins d'Étretat is a contemporary garden of approximately 0.8 ha located on the slope of the Alabaster Coast of Normandy. The garden at Étretat consists of seven themed gardens, which are its main components. In this part of the study, analyses were also made of the view links between the garden area and the external environment — the landscape of this part of the Normandy coast (Ill. 12). This stage of the research concludes with

a synthetic summary of the characteristics of the themed gardens in the form of a table (Table 1).

The second stage of the research compared the Étretat garden with three styles of historic gardens (Italian, French and English) and six contemporary garden styles: surrealist, neo-futurist festival Japanese strolling, Postmodern and minimalist. In this stage of the research, a descriptive comparison and evaluation method was used, based on an analysis of the stylistic and compositional features of the gardens using an ordinal scale. The features of the gardens were evaluated qualitatively using verbal scales, in terms of symbolism, spatial variability and technology. The following classification was used: absence of a given trait, low presence of a given trait, moderate, high, weak, strong, high presence of a given trait. The study of features was also used to determine what spatial forms, elements of development and green structures, as well as what references to philosophy and symbolism are present in the structures of the gardens under study.

This made it possible to identify stylistic tendencies and determine the degree of similarity between the analysed examples. The results of this stage of the research are also presented in tabular form (Table 2) and summarized in descriptive form.

1.3. Subject

The subject of this study is Les Jardins d' Étretat — a garden of approximately 0.8 ha is located on Avenue Damilaville in the village of the same name, Étretat, Normandy. Les Jardin d'Étretat — is a contemporary garden stretching over the cliffs of the Alabaster Coast, one of the wonders of Normandy, overlooking the famous rock arch of La Falaise d'Aval a UNESCO World Heritage Site (Trott and Ward 2024). This completed project is the winner of the European Garden Award¹ in the category 'Best development of a historic garden or park' (EGHA 2019/2020), has the label 'Extraordinary Garden' and one star in the Michelin Green Guide, and is included among the 'Great Gardens of the World' (Étretat Gardens).

1.4. Results

Stage one includes a brief history of the garden at Étretat and descriptions of the seven sections — themed gardens ending with a summary (Table 1).

¹ The European Garden Heritage Network EGHN, together with its partners from 15 European countries (France, the United Kingdom, Germany, Belgium, the Netherlands, Italy, Sweden, Denmark, Ireland, Austria, Poland, Portugal, Spain, Switzerland and Russia) established in 2010. European Garden Award (<https://wp.eghn.org/en/european-garden-award/20.04.2021>)

2. HISTORY, COMPOSITION AND ANALYSIS OF THE GARDEN AT ÉTRETAT

The garden was originally owned by the French actress Madame Thébault, whose garden hosted many famous painters, including Claude Monet. Madame Thébault as inspired by his paintings and decided in 1903, to create a garden on top of the Amont cliff² that reflected Monet's work. The gardening work was entrusted to the local gardener Auguste Lecanu.³ Claude Monet himself outlined the overall atmosphere of this garden (*Claude Monet Paintings 1879–1886*). The composition of the garden was a combination of elements of the avant-garde of the time with a touch of impressionism. A particular component of the landscape setting was the famous and distinctive view opening up from the upper levels of the garden to the cliffs of the English Channel (Ill. 1. A, B).

After more than one hundred years, Alexandre Grivko,⁴ fascinated by the history of the garden, decided in 2017 to restore and develop Les Jardins d'Étretat in a new noble and magical version. Referring to the garden's painterly traditions, he created a garden space evoking the characteristic features of the Normandy coastal landscape. To this end, he divided the garden area into seven zones — seven gardens, with different aesthetic expressions and references to elements of the Normandy landscape. The main objective, of the project, was to combine the historical and artistic components of Madame Thébault's former garden with a contemporary architectural and landscape idea. More than 150,000 plants were planted, creating a structure that allowed for artistic pruning and shaping into imaginative forms. More than 1,000 t of soil and nearly 2 km of narrow gravel path (*The Garden of the Future: Les Jardins d'Étretat*) were laid out over an area of approximately one hectare. The garden is located on the slope of the Amont cliff with a difference in level of about 30 m and has been divided into seven zones. In this way, a considerable degree of landscape diversity is achieved, which is enhanced by the layout of the entire establishment on a hilly slope covered with

² The famous rocks of Falaise d'Aval and Falaise d'Amont of the Alabaster Coast of Normandy (Ill.1.).

³ Madame Thebault built a villa near the cliffs of this dramatic Normandy coastline and hired local gardener Auguste Lecanu to plant the forest.

⁴ Alexandre Grivko is the co-founder, artistic director and chief landscape architect of the international company IL NATURE (<https://ilnature.co.uk/>, accessed on 29 September 2025), based in Paris and London, which designs and shapes gardens.

irregular old trees. In Ill. 1.C, the division into seven garden zones, which are marked with names characterizing the style and spatial climate of the gardens.

Arranging the space of Les Jardins d'Étretat with such impressively scaled plant compositions has made it possible to achieve plant forms and green structures that evoke the landscapes and natural features of the Normandy coast. Plant structures of various shapes can be admired there: 'cliffs and arches of the Alabaster Coast', 'waves of La Manche', 'spirals and whirlpools of the sea', 'oyster farms' (*The Garden of the Future: Les Jardins d'Étretat*). Les Jardins d'Étretat is an open-air museum (open-air gallery) of contemporary art. An impressive interplay of trimmed plants and contemporary sculptures that gives each part of the garden a unique atmosphere and character. An additional asset of the Les Jardins d'Étretat space is the unique permanent collection of contemporary sculpture (Ill 1. C), which is an indivisible compositional and architectural whole (*The 'genius loci' of Étretat inspires art*). By introducing sculptures into the garden space, visitors are able to interact with and contemplate the qualities of nature and landscapes through the lens of art. This collection forms the architectural core of the garden, whose artistic integrity, drama and overall atmosphere contribute to the uniqueness and high appeal of this space. In addition to the permanent exhibition, temporary exhibitions are also held within the garden. Illustrations 2A, B, and C present selected exhibits from the 2019 Double Jeu temporary exhibition, an international sculpture exhibition held annually from March to September, also at Les Jardins d'Étretat.

The Double Jeu exhibition coincides with the annual opening of the summer season at Les Jardins d'Étretat. The aim of the exhibitions is to promote the principles of shaping and protecting the natural environment, historical, cultural, artistic and social heritage. Through the fusion of art and nature, examples of creativity in the design of spaces that enhance and improve the aesthetic qualities of the surroundings are presented.

2.1. Jardin Avatar

The Jardin Avatar is located at the entrance to Les Jardins d'Étretat. The Jardin Avatar is the symbol of a gateway that introduces visitors to a land of magical landscapes and surrealism. It is a world beyond the boundaries of reality, where the Avatar⁵ — the

⁵ Avathar — a land from the mythology of Middle-earth created by J.R.R. Tolkien, *Avatar* — the title of a short story by French writer Théophile Gautier, avatar — a representation of a person in virtual reality.

Sanskrit title of the guardian of the Universe — fills it with his divine presence (Jardin Avatar, <https://etretatgarden.fr/>, accessed: 29.09.2025). In the world of Avatar, even the trees make their music and magically pruned plants invite visitors to enter fairyland. Representing this phenomenon are the art installations *Clockwork Forest* and *Greyworld et la Foret Mecanique* designed by the creative group Greyworld⁶ (2011, bronze) and *Plateau* by Thomas Rösler⁷ (2014, oak). There, everyone can find their way to their own Avatar (Ill. 3. A, B, C).

2.2. Jardin Émotions

Jardin Émotions is a pictorial and garden-scale spatial interpretation of the first French oyster farm, which was owned by Queen Marie Antoinette [*Jardin Émotions | Normandy, La Manche, France*]. This farm lies at the foot of Les Jardin d'Étretat in the waters of the English Channel. The spatial vision of the ocean floor and the farm has become the main inspiration for the composition of this garden. To obtain mollusc shell forms, the plant bell-shaped enkianthus — *Enkianthus campanulatus* — and boxwood — *Buxus sempervirens* — were used

A distinctive feature is the expressively carved oval faces arranged among artistically trimmed plants, which convey the moods and emotions of the inhabitants of the underwater world and the expression of life in the ocean. The plant compositions and structures allude to seabed landscapes and oyster habitats. Seven silvery oval faces and the art installation 'Raindrops', which is the main composition of the garden, by Samuel Salcedo⁸ (2016, a mixture of polyester resin and aluminium powder) (Ill. 3. D, E). The composition of the garden is completed by the sculptures 'Un Poisson Plat' by Fuoriluogo Design⁹ (2016, glass, plastic) and Thomas Rösler (2010, oak).

2.3. Jardin Impressions

Jardin Impressions is located in the centre of Les Jardins d'Étretat (Jardin Impressions, <https://etretatgarden.fr/>, accessed: 29.09.2025). It is the heart of

⁶ Outdoor gallery Greyworld – was founded in Paris in 1993 by Andrew Shoben. It is now a collective of London-based artists who create art, sculpture and interactive installations around the world.

⁷ German sculptor (born 1968) in Friedrichshafen on Lake Constance, who creates large-scale landscape objects from wood.

⁸ Spanish artist Samuel Salcedo (born 1975), studied fine arts at the University of Barcelona and Manchester. His works aim to highlight the masked nature of man.

⁹ Fuoriluogo Design is an Italian company from Milan that creates handmade products and elegant art objects, with visual designer Cristiano Iacobino as the creative mind.

the garden, with views of the iconic historic ocean panorama and the Étretat cliffs. These have inspired many great artists who have come to create their outstanding works here. The garden symbolizes the movement of the ocean and the ‘green structures’ of the Jardin Impressions allude to the inextricable phenomenon of the ocean’s tides. The topiary reinforces the effect of cyclical flooding and submerging under water. Structures of rising and falling waves and water whirlpools have been ‘sculpted’ from the shrubs of the narrow-leaved phyllirea — *Phillyrea angustifolia* — surrounded by the blue African agapanthus — *Agapanthus africanus* (Ill. 3. G).

2.4. Jardin d’Aval

The Jardin d’Aval was planned as a resting and meeting place for garden visitors. Its composition was inspired by the story of Alice in Wonderland. In the spatial creation of the garden, reference was made to the famous Aval cliff of Étretat — a symbol of Normandy — which is depicted in the multiplied forms of yew arches and fancifully pruned plants. The surrealism of the garden is emphasized by the rich collection of orchids, whose blooming flowers stand out for their wealth of unusual shapes and colours.¹⁰ Leisure functions here include a ‘Table and two benches’. This 10 m furniture set was made from a solid block of old oak by German sculptor Thomas Rösler. The artistic elements are sculptures made of wicker, fallen branches and wood waste. This is the ecological Tree Hugger Project — by Agnieszka Gradzik¹¹ and Wiktor Szostalo,¹² which was created as a humorous attempt to illustrate ‘100 ways to hug a tree without looking silly’. (...) ‘Wicker artists’ have embraced trees in seven countries around the world. However, after taking part in the UN World Climate Summit, the project took on more serious ecological overtones. How long will people living on Earth feel connected to nature? (Jardin d’Aval, <https://etretatgarden.fr/>, accessed: 29.09.2025) (Ill. 3. F).

2.5. Jardin Zen

Jardin Zen refers to the coexistence between man and nature (Jardin Zen, <https://etretatgarden.fr/>, accessed: 29.09.2025). It embodies harmony and

unity with pristine nature. Plants with white flowers (rhododendrons) were planted here, intended to evoke a sense of pristine purity of nature in the viewer. The impression of immersion and connection with nature is created by semi-circular compositions of *Taxus baccata* and osmanthus — *Osmanthus burkwoodii* and *Osmanthus heterophyllus* — interspersed with tree roots. An audio installation ‘Neo-Babylonian Dialogue’ has been installed in the garden, from which sounds of the word ‘art’ spoken in 125 languages¹³ are emitted. Sergei Katran’s terracotta sculptures suspended in the space, meanwhile, symbolize the spatial form of the sound wave of the word ‘art’ spoken in different languages. This treatment is intended to allow visitors to explore and discover new ways of seeing their surroundings through art. The sculpture ‘Meditation’ by Dashi Namdakov, 1967, Transbaikalia, Russia, has been placed in the garden. Patinated bronze and ‘Bench’ by Thomas Rosier, 1968, Friedrichshafen, Germany, oak (Ill. 3. H, I).

2.6. Jardin La Manche

In the central part of the Jardins d’Étretat is the Jardin La Manche (Jardin La Manche, <https://etretatgarden.fr/>, accessed: 29.09.2025). Its main attraction is the labyrinths made of pruned plants. The significant scale of the terrain’s elevation and the distinctive positioning of the parallel rows of shrubbery are reminiscent of the restless waves of the ocean. Also, the silvery and bright colours of the leaves in the plant compositions are reminiscent of the sea foam on the crests of the waves that hit the Étretat cliffs during storms.¹⁴ A symbol of the ocean waters is the art installation: *Un coquillage* by Alena Kogan, emerging from the spherical forms of the shrubs. This garden is famous for evoking intense emotions in visitors during their visit. The forms and structures of the greenery, which allude to the raging element of the waves, evoke feelings of fear, a desire to escape and a desire to ‘stay alive’ (Ill. 4. A).

2.7. Jardin d’Amont

Jardin d’Amont is the highest garden in Les Jardins d’Étretat. It majestically towers over the entire spatial arrangement and is a vantage point from which views of the charming scenery of Étretat can be seen (Jardin d’Amont, <https://etretatgarden.fr/>, accessed:

¹⁰ The orchid collection, which commemorates the garden’s first owner Madame Thébault, is detailed in the garden’s documentation by gardener August Lecanu.

¹¹ Agnieszka Gradzik (born 1979) in Bialogard, Poland, lives and works in Saint Louis, Missouri. Sculptor at Black and White International.

¹² Viktor Shostalo (born 1952) in Lithuania. He graduated from the Academy of Fine Arts in Cracow, Poland. Currently lives and works in Saint Louis, Missouri.

¹³ Installation by Dimitry Morizov. The words ‘art’ are spoken by linguist Villy Melnikova and artist Sergey Katran.

¹⁴ The Russian artist lives and works in St. Petersburg. She graduated from the Academy of Design Art in St. Petersburg. She creates installations from cellophane, plastic and paper, taking into account the specifics of the surrounding architecture and landscape.

29.09.2025). This is where Claude Monet and other artists created their famous paintings. This is commemorated by a wicker installation by Wiktor Szostalo, depicting the artist at work at an easel. The compositions and arrangements of plants are reminiscent of the White Cliffs of the Alabaster Coast in their structures and light color, and blend with the horizon line. Topiaries — trimmed shrubs described in literature by, among others: Gallup and Reich, (1987) and horizontal layers of evenly trimmed shrubs climb up in a staircase-like manner. They inspire and amaze with their regular geometry and order, creating a vision of the cliff of the English Channel. The entire composition is complemented by the wooden sculpture *Le banc bateau* by Thomas Rösler (Ill. 4.B, C, D) (*Art and Nature in Dialogue*, 2018; ‘Les Jardins d’Étretat’, 2018; Andreyeva, 2020).

An analysis of the garden’s landscape relationships with its surroundings was also conducted in graphic form (Ill. 4. E). Table 1 presents a summary of the comparative analysis results in the form of a table of characteristic features for individual garden zones.

From the list above (Table 1), Les Jardin d’Étretat is divided into seven thematic zones in three different sizes. The largest zone — Jardin Émotions — has an area of about 2,400 m², two medium-sized zones — Jardin Avatar and Jardin d’Amont — have about 1,500 m² each, and four smaller zones — Jardin Impressions, Jardin d’Aval, Jardin Zen and Jardin La Manche — range in size from about 400 m² to about 800 m². An analysis of the interiors and the elements present in them shows that the basic structure that creates the different atmospheres of the garden’s thematic zones are artificially formed (sheared) shrubs and sublime color accents in the form of flower enclaves. The forms of sheared shrubs are arranged on dynamically shaped earth forms with a difference in ordinates of about 30 m. This is a slope with an undulating, hilly surface with local uplifts and the main culmination in the form of a steep slope — a pillar, in the northeastern part of the garden. The contemporary component that has been applied to the garden space are sculpture exhibitions: permanent and temporary, which fundamentally contribute to the creation of a specific artistic atmosphere and climate of individual interiors and the entire garden structure. The analysis of view links shows that the garden’s composition used view directions: to Porte d’Aval (the famous spire) with a length of about 1 km, and a view direction of about 0.45 km to Porte d’Amont (the cliff that closes the entrance to Port Étretat) and to an area of the most attractive views of the sea and the surrounding area of about 1 km² (Ill. 4. E).

In the second part of the study, nine garden styles were analyzed, the features of which were presented in the synthetic descriptions of the studied styles and then summarized their essential features in Table 2. The synthetic descriptions of the styles selected for comparative analysis with Les Jardins d’Étretat were used to determine the essential features of these gardens:

1. **French style** — dominant similarity; topiaries, cut plant forms, trimmed shrubs in wave shapes, sculptures and geometric patterns; perfection of execution; precision and order — despite organic lines, the composition is controlled and planned, but not in the form of axes, but in the form of visual rhythm; sculptural elements — although modern, they refer to classical forms; control over vegetation; the garden as a manifestation of art; the garden as a work of art and visual composition — as in the case of André Le Nôtre (gardener to King Louis XIV, designer of, among others, the park and gardens of the Palace of Versailles), only filtered through the 21st century. French-style gardens are a manifesto of the charge of power and control over nature. Everything has its place — this is the mathematics of nature (Baridon, 1998; Hyde, 2005).
2. **Italian style** — structure and landscape Symbolism and representation — garden as a manifesto of ideas, but here: artistic and ecological. Terraces in the garden — spaces on different levels with views. Reminiscent of the layout of Italian hillside gardens. Strong role of landscape views. Views towards the ocean as from an Italian villa towards the sea. Strong relationship with architecture and landscape. Views as compositional axis (cliffs, sky, ocean). Sculptures as a focal point. Symbolic sculptures as an echo of Italian gardens with fountains and figures. Italian style — is a garden like an outdoor theater — a hierarchical space, monumental, full of symbols and accents (Lazzaro, 1990).
3. **English style** — romanticism and emotion. Surprise and romance — paths lead to unexpected perspectives and viewpoints. Dialogue with the landscape — the garden does not dominate nature, but co-creates it. It is a conversation with the landscape — with the cliffs, with the ocean and with the sky. Subtle drama — a play of shadows, light and landforms. A romantic atmosphere. Space for contemplation and reflection. Connections with the natural landscape (view of cliffs and sea). Paths leading to surprises. An English garden is a romantic escape into the wild — a space full of nostalgia, mystery and symbolism (Symes, 2019; Richardson, 2024).

Table 1. Synthetic summary of the characteristic features of Les Jardins d'Étretat

Item no.	Number on plan		I	II	III	IV	V	VI	VII
	Garden name	Avatar Jardin							
1	Surface [m ²]	1506	2393	Jardin Émotions	Jardin Impressions	Jardin d'Aval	Jardin Zen	Jardin La Manche	Jardin d'Amont
2	Share in the total garden area [%]	19.13	30.41	8.55	8.55	10.23	6.84	5.13	19.52
3	Location on the slope	upper zone — entrance to the garden	foot of the slope	upper zone, nearest to the La Manche	central zone, midway up the slope	central zone, furthest from the La Manche	central zone, furthest from the La Manche	central zone, above Jardin Impressions — III	at the top
4	Type of interior	Bounded, sheltered from both sides by old trees	Open towards the ocean, supported by a stepped wall of greenery parallel to the slope with an elongated shape of the projection, a clear division into two parts — the higher one with paths in the form of stairs and spherical greenery forms, the other one long	Open towards the ocean, descending in steps	Partly sheltered by old trees, filled with expressive moulded greenery structures	Much closed with old trees with local enclaves — smaller C interiors	partially enclosed by old trees and formed green structures	Partially sheltered by old trees on the eastern side, with the greatest differences in height on the terrain, dominant peak, open towards the English Channel	
5	Interpretation, leitmotif	Avatar — a symbol of the gateway to the land of magical landscapes and surrealism	interpretation of the first French oyster farm, spatial vision of the ocean floor	The heart of the garden, from which there are views of the iconic historical panorama of the ocean and the cliffs of Étretat, symbolizes the movement of the ocean	the phenomena of tides Avalsky cliff Étretat — a symbol of Normandy, Inspiration and composition — refer to the story of Alice in Wonderland	The coexistence of man and nature, harmony and unity with the unspoiled nature	La Manche, the ocean waves, the raging element of the waves	White Cliffs of the Alabaster Coast and the sea waves	

Item no.	Number on plan	I	II	III	IV	V	VI	VII
	Garden name	Awatar Jardin	Jardin Émotions	Jardin Impressions	Jardin d'Aval	Jardin Zen	Jardin La Manche	Jardin d'Amont
6	Characteristic forms of greenery	Dominant old-growth forest	Expressive green structures in the form of mollusc shells and a striped stepped arrangement of compact shrub forms on the toku and sea whirlpool forms below	'carved' from shrubbery structures of rising and falling waves and water whirlpools, topiary	multiplied forms of yew arches and fancifully pruned plants	Dominant old-growth forest	mazes made of pruned plants, significant scale and characteristic positioning of parallel rows of shrubs	topiary and horizontal layers of evenly trimmed shrubs, piling up on the slope
7	Plants, special species		<i>Enkianthus japonicas</i> and <i>Buxus sempervirens</i>	Phillyrea angustifolia Agapanthus africanus	a rich collection of orchids, whose blooming flowers are distinguished by a wealth of unusual shapes and colours	Rhododendrons, yews — <i>Taxus baccata</i> , garden hollyhocks — <i>Osmanthus burkwoodii</i> , <i>Osmanthus heterophyllus</i> , bamboo		
8	Characteristic shades of green	bright shades	bright shades	shades of blue	dark shades	very light shades	silvery and bright leaf colours	bright shades
9	Dominant the colour of the flowers	White, blue	Blue, violet		richness of colours	white		
10	Sculpture — author	<i>Clockwork Forest</i> and <i>Greyworld et la Foret Mecanique</i> — Greyworld <i>Plate</i> — Thomas Rösler	seven expressively sculpted oval faces, and <i>Raindrops</i> — Samuel Salcedo	wicker installation — The figure of painting Clade Monet — Viktor Szostalo, <i>Le banc bateau</i> — <i>Un coquillage</i> — Alena Kogan	<i>A table and two benches</i> - Thomas Rösler, Tree Hugger Project — Agnieszka Gradzik and Wiktor Szostalo	audio installation <i>Neo-Babylonian Dialogue</i> , word 'art' spoken in 125 languages, terracotta sculptures — Sergei Katran — spatial visualization of sound waves of the word 'art'	<i>Un coquillage</i> — Alena Kogan on the border with Avatar Jardin	Temporary exhibitions

Item no.	Number on plan	I	II	III	IV	V	VI	VII
	Garden name	Avatar Jardin	Jardin Émotions	Jardin Impressions	Jardin d' Aval	Jardin Zen	Jardin La Manche	Jardin d' Amont
11	Impressions, feelings, emotions	a welcome, foreboding magic of landscapes and surrealism,	emotions ranging from awe to reverie, immersion in ocean waters	admiration for the open landscape and the vastness of the ocean	relaxation, surreal scenery	reflection, feeling of immersion and connection with nature	feelings of fear, a desire to escape and a desire to 'stay alive'	feeling the enormity of the majestic cliffs and the power of nature
12	Dominant function	input	emotion zone, walking and exhibition function	viewpoint overlooking the English Channel and the Étretat cliffs	a resting and meeting place for visitors to the garden,	recreation, listening to the voices of art	Strong emotions from the perception of dynamic ocean forms	Strong emotions from the perception of forms dominating the space
13	Essential elements, structure, composition	elongated ground plan, traversing paths and stairs leading downwards	elongated ground plan, division into two parts: the higher zone is dominated by a carpet composition of spherical forms, while the lower zone is dominated by linear forms arranged parallel and stepped on the slope and below in the form of dynamic swirls, free arrangement of paths and stairs,	a compact plan shape in the form of a triangle, a stepped arrangement of smaller escarpments divided by paths and stairs, on top of the Villa Roxelane and a viewing terrace on the western edge, on the slopes of the escarpments linear stepped compact forms reproducing the shapes of the escarpments and the sea whirlpool	elongated ground plan, clear, separated resting area, fairy-tale scenery of fancifully and expressively shaped shrubs	the elongated shape of the projection, subdivided into smaller interiors arranged stepwise on the slope	very elongated ground plan, clear division into two zones: upper zone — labyrinth, lower walking zone with traversing paths	layers of evenly trimmed shrubs, climbing upwards in a step-like fashion where they merge with the horizon, regular geometry and orderliness, traversing paths and stairs to the summit, vantage point at the top with panoramic views of the English Channel, cliffs and the Étretat countryside

Source: Compiled by Szumigala P.P.

4. **Surrealist garden**, is a space like a dream or a psychoanalytic journey — the inner world — not technology, but imagination and dream. It uses Forms absurd, symbolic, surprising, illogical paths, sculptures and ‘unreal’ vegetation. It is inspired by the work of the Surrealists — fantasy, illusion, emotion (Lipscomb, 2023; Kavky, 2025; *Forbidden Territories: 100 Years of Surreal Landscape*, 2025).
5. **Neo-futuristic garden**, is a biomorphic and intelligent garden, full of technology to support nature is a synthesis of nature and technology. Integrated systems: irrigation, solar panels, sensors, LEDs. I present artistic and emotional manifestos, a focus on the future and innovation and aesthetics of flowing forms, inspired by nature and the cosmos. It is environmentally friendly and utilitarian, oriented toward comfort and functionality (Jencks, 1997, Erdoğan, Aksoy, 2024).
6. **The Japanese strolling garden** originated from the imperial and temple gardens of Japan, especially from the Edo period. Its essence is a contemplative walk — the user is expected to move through the garden, experiencing different vantage points. Key features include: asymmetry, irregularity, strong links with nature, the presence of stones, water, bridges, plants typical of the Japanese climate (pine, maple, bamboo, moss). The composition is based on the principles of minimalism and metaphor, creating gardens as microcosms of Zen philosophy (Keane, 2000; Brown, 2013).
7. **A minimalist garden** — based on the principle of ‘less is more’ postulated, among others, by Ludwig Mies van der Rohe; use of a limited palette of materials; simplified geometric forms, a small number of plant species (often in single-species arrangements); the garden as a backdrop — a space for calm and contemplation; the importance of empty spaces, contrasts in materials (concrete, steel, wood), as well as light and shadow. This style combines aesthetic values with functionalism and a modern philosophy of space (Pawson, 1996; Pearson, 2015).
8. **Festival garden**, is a form of temporary, experimental garden, often created as part of art events, horticultural exhibitions (e.g., Chaumont-sur-Loire, Floriade, RHS). It is characterized by creativity, surprise, interactivity. The elements are often impermanent — made of unusual materials, engaging the senses of the viewer. The compositions are performative, often symbolic, sometimes shocking. These types of gardens are for the exploration of ideas, not just aesthetics or recreation

(Hines et al., 2005; *Festival Gardens: Contemporary Approaches*, 2016, 2016; Rylke 2022).

9. **Postmodern style** is a reaction to modernism and its functionalism. It is characterized by eclecticism, quotation, play with form, irony and deconstruction. A Postmodern garden combines classical and modern elements, serious and absurd. The aesthetics can be both rich and sparing — the layer of meaning is important. It often uses architectural motifs in an exaggerated or humorous way, combines high and low cultural materials. Space acts as a cultural message, not just a utilitarian one (Jencks, 1977; Burckhardt, 2015).

The above summary of features allows us to identify similarities and conclude that Les Jardins d’Étretat is closest to the following styles: French — in terms of form, Surrealist — in terms of symbolism and Postmodern — in terms of reinterpretation of style. On the other hand, all the studied styles tell a story — through form, symbol, ritual or spatial narrative. In terms of differences, one can distinguish that: French garden is control and axiality, Étretat is an organic narrative. The English garden is natural and wild, while Étretat is spatial sculpture. The minimalist garden rejects decorativeness, while Étretat plays with it. While the festival garden changes every season, Étretat is rather permanent and stable.

Summarizing the above research, it can be concluded that Les Jardins d’Étretat is a contemporary hybrid garden that tells a new story — full of emotions, art and nature, and draws on both tradition and modernity. It showcases French technique and aesthetics (topiary, control of form), Englishness in mood, Italian references in drama, surrealist symbolism (heads/faces, waves, breaking logic), a Postmodern approach (parody, reinterpretation of styles) and includes elements of a garden of emotions. Les Jardins d’Étretat — is an example of contemporary garden art that references the past, but reinterprets classic garden styles in an artistic, modern way.

3. DISCUSSION

Referring to the greatest contemporary theorists of garden styles Gilles Clément, Piet Oudolf, Tom Turner or Mirei Shigemori, who present different approaches to garden creation, Les Jardins d’Étretat ranks between the preferences of these creators. Gilles Clément, considered an ecological revolutionary, creates gardens that are wild, ephemeral and live their own rhythm (Clément, 2004, 2005; 2006, 2012; Clément and Quet, 2001). The Jardins d’Étretat forest is Clément’s opposite — where he lets nature act, Étretat models every leaf. Both examples treat the

Table 2. Comparison of Étretat garden features with nine selected garden styles.

Style of garden	Spatial form	Philosophy	Structure of greenery	Symbolism	Variability	Technology	Emotion, perception	Main distinguishing features
Les Jardins d'Étretat	Wavy, sculptural	Art+ landscape	Topiary, hydrangeas Subtle	hydrangeas Subtle, artistic	Moderate	present	Contemplation, wonder	Art + nature, narrative
French	Geometri, axial	Power, order, classicism	Boxwoo, yew	Classical, mythologica	low	none	Impressio, pride	Symmetr, control
Italian	Terraced, monumental	Representation, nature	Cypress, rosemary	Mythological	low	none	Theatricality, viewability	Terraces, view axes
English	Naturalistic	Romanticism, nature	Oak, beech, rose	Hidden symbolism	large	lack	Serenity, melancholy	Wildness controlled
Surreal	Illogical, labyrinthine	Dreams, archetypes, absurdity	Exotic, symbolic	very strong	variable	lack	Surprise, reflection	Illusion, metaphor, emotion
Neofuturistic	Organic, biomorphic	echnology+ nature	Grasses, vertical forms	weak	variable	high	Admiration, innovation	Smart systems, LED, glass
Japanese Walking	Asymmetrical, rhythmic	Zen, harmony, cycle of nature	Moss, pine, bamb	strong	cyclic	lack	Quietness, concentration	Viewpoint, ritual
Minimalist	Simple, geometric	Less = more	Monogeneous compositions	minimal	low	moderate	Coolnes, simplicity	Concrete, glass, contrast
Festival	Effective, temporary	Experience, Immersion	Seasonal, decorative	living	high	time	Surprise, joy	Temporar, spectacle
Postmodern	Eclectic, quotes	Play with form and style	Mix of styles	Broken, ironic	Optional	variable	Surprise, intellect	Parody of styles, quotes

Source: Compiled by Szumigata P.P.

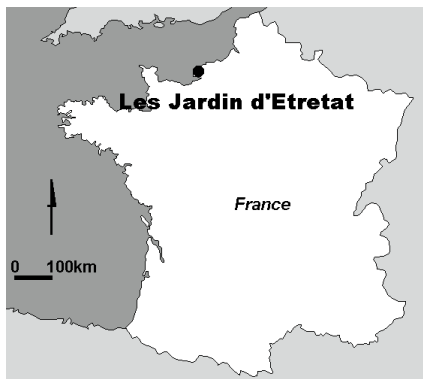
garden as a cultural field but from a completely different angle. Piet Oudolf — poet of perennials (Oudolf and Kingsbury, 2005, 20011, 2013; Oudolf and Gerristen, 2003). There are not as many flowering perennials in Étretat, but... there is inspiration from Oudolf (e.g., grasses, textures) in the approach to life cycle aesthetics. The differences: Étretat is sculpture, Oudolf is painting of living vegetation. Both gardens are examples of aesthetic emotion. Tom Turner, who reformulated the approach to the garden as a vehicle for culture, narrative and ecology by combining history with garden art theory, recognizes landscape as a cultural medium in which contextuality and narrative are essential. He treats the garden as a cultural and ecological text (Turner, 1996, 2005, 2010, 2013). In his view: gardens should engage the user in experiencing the space, tell the story of the place and culture, and have a socio-cultural, educational, and not just an aesthetic function. Les Jardins d'Étretat is not a 'Turner garden' in the ecological sense, but: it fully implements his cultural and philosophical approach. Both gardens textual: metaphorical and multi-layered creating a modern dialogue with the past and the landscape. One could say that Étretat is Turner without the ecology, but with full narrative depth.

Mirei Shigemori, meanwhile, presents a modern interpretation of the Japanese garden as a cultural and spiritual symbol — the Zen vanguard. The garden is a geometric play with symbols and an implicit narrative. He uses moss, pine, stones and 'mental' plants and the ritual of the seasons in a symbolic and discrete form. He treats the garden as a separate and spiritually enclosed space. A proponent of strong symbolism — culture, sky, earth and spirit.

Combines minimalism with modernism (Shigemori, 1957, 1971, 1977). In the case of Étretat, we can find similarities: Étretat is also a garden of contemplation, rhythm, framing views, just like Shigemori's gardens. Differences: in Étretat, form expresses emotion through sculpture, in Shigemori's through symbol and emptiness. Both gardens can be viewed as temples of space.

4. CONCLUSIONS

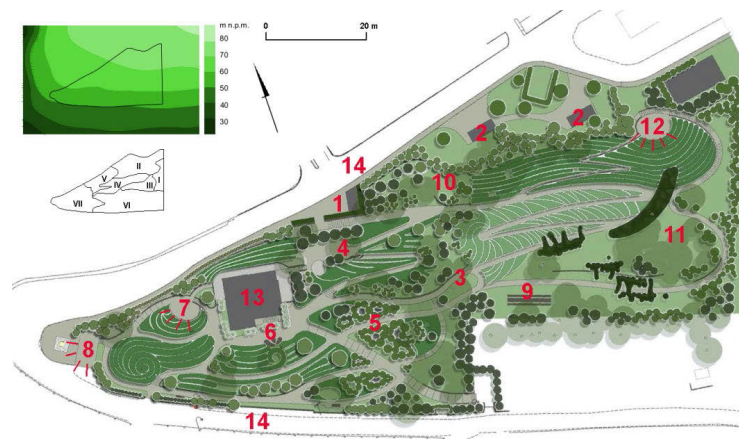
In a small area above the cliffs of the Alabaster Coast, the garden Les Jardins d'Étretat was designed and realized with a view listed as a UNESCO World Heritage Site and recognized as one of the wonders of Normandy. Les Jardins d'Étretat is a garden of aesthetic and narrative character, but not fully exploratory according to Tom Turner's definition. It should be considered as: a garden of artistic contemplation, a cultural text to be interpreted, but not as a garden 'discovery laboratory' as, for example, Gilles Clément's gardens or Turner's conceptual 'learning landscapes' educational parks would be. The strength of Les Jardins d'Étretat is its combination of art and nature and its use of the qualities of the site. The impact of the garden extends beyond its boundaries, through the scenic and landscape links with the surrounding neighbourhood, which give the space additional value. The uniqueness and originality of this garden is due to the particular combination and interpretation of different styles in this peculiar composition, with the dominance of French technique and aesthetics, English ambience, Italian drama, surrealist symbolism, emotional expression, contact with nature and dialogue between art and landscape.



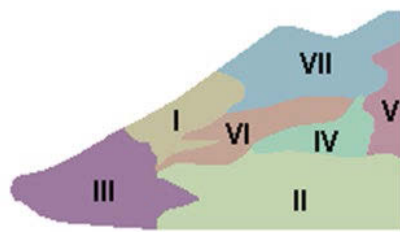
A



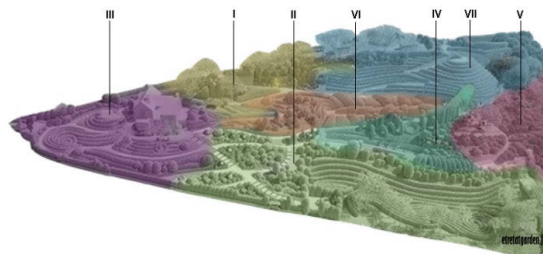
B



C



D



E

III. 1. A — Location of Les Jardins d'Étretat on a map of France, B — Famous view of the rocks of Falaise d'Aval and Falaise d'Amont in Normandy, (photo by P.P. Szumigala, 2019), C — Garden plan of Les Jardins d'Étretat, 1 — Entrance, 2 — Cafes, 3 — *The Tree Hugger Project* — Agnieszka Gradnik and Wiktor Szostalo, 4 — *Greyworld et la Foret Mecanique*, 5 — *Des gouttes de pluie* — Samuel Salcedo (*Raindrops*), 6 — Canapes and petite tables — Thomas Rösler, 7 — *Le banc bateau* — Thomas Rösler (*Bench on the boat*) viewing terrace, 8 — Claude Monet — Victor Shostalo, 9 — *Le banc et la table* — Thomas Rösler (*Bench and table*), 10 — *Un coquillage* — Alena Kogan, 11 — Ceramic sculptures by Sergei Katran, 12 — viewing terrace, 13 — Villa Madame Thébault, 14 — Avenue Damilaville, (by P.P. Szumigala P.P. based on: <https://www.amazingarchitecture.com/gardens/les-jardins-d'Étretat-in-france-by-il-nature>, accessed: 10.06.2021); D and E — division into 7 zones: I — Avatar Jardin, II — Jardin Émotions, III — Jardin Impressions, IV — Jardin d'Aval, V — Jardin Zen, VI — Jardin La Manche, VII — Jardin d'Amont. Source: by P.P. Szumigala.

II. 1. A — lokalizacja Les Jardins d'Étretat na mapie Francji; B — słynny widok na skały Falaise d'Aval i Falaise d'Amont w Normandii (fot. P.P. Szumigala, 2019); C — plan ogrodu Les Jardins d'Étretat: 1) wejście, 2) kawiarnie, 3) *The Tree Hugger Project* (*Projekt Przytulane drzewa*) Agnieszka Gradnik i Wiktor Szostalo, 4) *Greyworld et la Foret Mecanique* (*Szary świat i metaliczny las*), 5) *Des gouttes de pluie* (*Krople deszczu*) — Samuel Salcedo, 6) Canapes and petite table (Kanapy i małe stoliki) — Thomas Rösler, 7) *Le banc bateau* (*Ławka na łodzi*) — Thomas Rösler, taras widokowy, 8) Claude Monet — Wiktor Szostalo, 9) *Le banc et la table* (*Ławka i stół*) — Thomas Rösler, 10) *Un coquillage* — Alena Kogan, 11) Ceramiczne rzeźby Siergieja Katrana, 12) taras widokowy, 13) willa Madame Thébault, 14) Avenue Damilaville. Źródło: opracowanie P.P. Szumigala na podstawie: *Les Jardins d'Étretat in France by IL NATURE*, <https://www.amazingarchitecture.com/gardens/les-jardins-d'Étretat-in-france-by-il-nature>, dostępne: 29.09.2025; D i E — podział na 7 stref: I — Awatar Jardin, II — Jardin Émotions, III — Jardin Impressions, IV — Jardin d'Aval, V — Jardin Zen, VI — Jardin La Manche, VII — Jardin d'Amont. Źródło: opracowanie P.P. Szumigala.



A



B



C

III. 2. Sculptures presented at the Doble Jeu 2019 exhibition at Les Jardins d'Étretat, A — *Migrations* (Chris Bazireau), B — *Syntaxe* (M.P.C.E.M.), C — *Travers* (Nicolas Lavarenne). Photos by P.P. Szumigała, 2019.

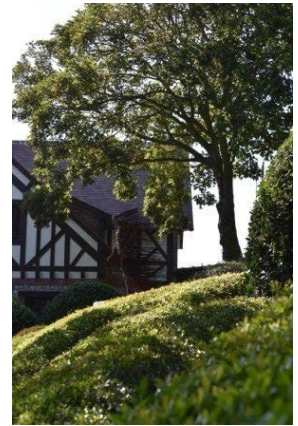
II. 2. Rzeźby prezentowane podczas wystawy Doble Jeu 2019 w Les Jardins d'Étretat, A — *Migrations* (Chris Bazireau), B — *Syntaxe* (M.P.C.E.M.), C — *Travers* (Nicolas Lavarenne). Fot. P.P. Szumigała, 2019.



A



B



C



D



E



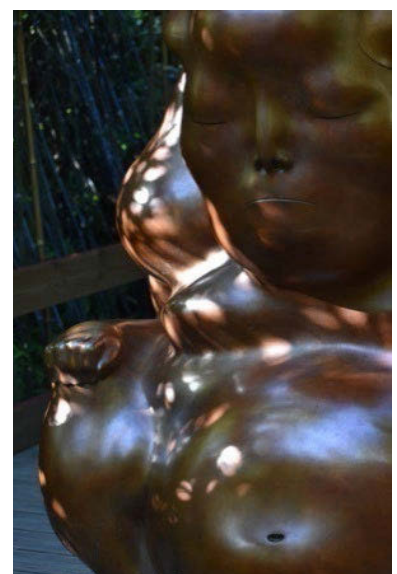
F



G



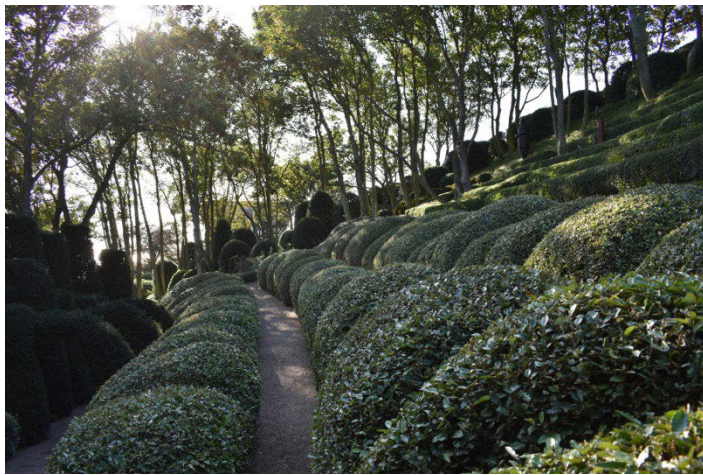
H



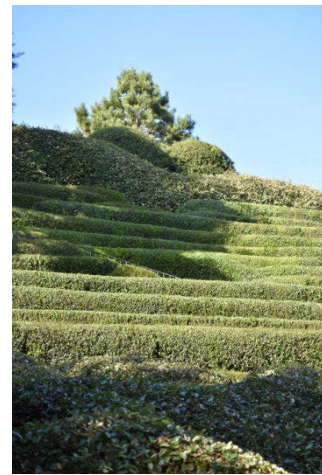
I

III. 3. A, B, C — Jardin Avatar, A — *Clockwork Forest* by Greyworld (2011, bronze) (photo by Bloom. R.) B — *The Space Between* (Gianna Dispenza), C — *Villa Roxelane* Madame Thébault (photos by K.O. Szumigala, 2019); D, E — Jardin Émotions, D and E — *Raindrops* (Samuel Salcedo, 2016 — mixture of polyester resin and aluminium powder), (photos by P.P. Szumigala, 2019); F — Jardin Impressions (photos by K.O. Szumigala, 2019); G — Jardin d'Aval (photos by P.P. Szumigala, 2019); H, I — Jardin Zen — Ceramic sculptures by Sergey Katran, 2016 and *Meditation* by Dashi Namdakov, 2011 — patinated bronze. Photos by P.P. Szumigala, 2019.

II. 3. A, B, C — Jardin Avatar, A — *Clockwork Forest* Greyworld (2011, brąz), (fot. R. Bloom); B — *The Space Between* (Gianna Dispenza); C — *Villa Roxelane* Madame Thébault (fot. K.O. Szumigala, 2019); D, E — Jardin Émotions, D i E — *Krople deszczu* (Samuel Salcedo, 2016 — mieszanina żywicy poliestrowej i proszku aluminiowego), (fot. P.P. Szumigala, 2019); F — Jardin Impressions (fot. K.O. Szumigala, 2019); G — Jardin d'Aval (fot. P.P. Szumigala, 2019); H, I — Jardin Zen — Ceramiczne rzeźby Siergieja Katrana, 2016 i *Medytacja*, Dashi Namdakov, 2011 — patynowany brąz (fot. K.O. Szumigala, 2019).



A



B



C



D



E

Ill. 4. A — Jardin La Manche (photo by P.P. Szumigała, 2019); B, C, D — Jardin d'Amont, B — view of the slope, C, D — views of the Alabaster Cliff d'Aval and the surrounding area extending from the Jardin d'Amont, (photo by K.O. Szumigała, 2019), E — Analysis of the landscape relationship between Les Jardins d'Étretat and its surroundings (study by P.P. Szumigała).

Il. 4. A — Jardin La Manche (fot. P.P. Szumigała, 2019); B, C, D — Jardin d'Amont, B — widok na stok, C, D — widoki na Alabastrowy klif d'Aval i okolicę rozciągające się z Jardin d'Amont, (fot. K.O. Szumigała, 2019), E — analiza związków krajobrazowych Les Jardins d'Étretat z otoczeniem (opracowanie: P.P. Szumigała).

1. WPROWADZENIE

Les Jardins d'Étretat jest ogrodem wyróżniającym się zarówno w warstwie przestrzennej, jak i ideowej. To przykład współczesnego ogrodu łączącego sztukę, rzeźbę krajobrazową, topiary i pejzaż naturalny, który odwołuje się zarówno do tradycji ogrodu formalnego, jak i do awangardowych poszukiwań form ekspresji. Dokładniejsze określenie stylu takiego współczesnego ogrodu wymaga porównania go z innymi stylami już obowiązującymi, takimi jak style historyczne i współczesne. Różnorodność stylowa ogrodów jest bogata i odmienna ze względu na: zasady kompozycyjne, rodzaj zastosowanych elementów zagospodarowania przestrzennego i struktur zieleni, ukształtowanie terenu, elementy wodne, odniesienia ideowe, wrażeniowe, powiązania widokowe (wewnętrzne i zewnętrzne), miejsce realizacji (szerokość geograficzna) czy dominująca funkcja. Zestawienie to nie wyczerpuje znacznego zasobu cech stylowych ogrodów, gdyż typologia ogrodów jest obszerna i obejmuje różne klasyfikacje, między innymi: według stylu (ogród angielski, ogród chiński, ogród francuski, ogród holenderski, ogród japoński, ogród perski, ogród włoski itp.); według asortymentu (ogród skalny/alpinarium, ogród bylinowy/byliniarnia, ogród dendrologiczny/arboretum, Ogród Oliwny/Ogrójec/Getsemani, ogród różany/rozarium, park, sad, winnica itp.); według innych atrybutów (ogród aklimatyzacyjny, botaniczny, działkowy-rodziny, ogród działkowy-pracowniczy, jordanowski, krajobrazowy, rustykalny, tarasowy, wodny, zimowy, zmysłów, zoologiczny itp.); według kierunków w sztuce ogrodowej i architekturze krajobrazu przed XX wiekiem (renesansowy styl ogrodowy, barokowy styl ogrodowy, angielski styl ogrodowy, chiński styl ogrodowy, japoński styl ogrodowy, ogrody islamu) oraz według kierunków w XX-wiecznej sztuce ogrodowej i architekturze krajobrazu (naturalizm, dziki ogród, styl periowy, modernizm, *arts and crafts*, eklektyzm i kierunki „neo”, neofuturyzm, surrealizm, postmodernizm) (Jencks, 1977; Brown, 1999; Breiling, 2001; Motedayen, 2011; Erdogan, 2009; Deveikiene, 2014; Babnik, 2020; Curl, 1988; Paiva et al., 2021, Toborska, 2024).

Analizę stylu ogrodu w Étretat przeprowadzono na podstawie porównania z ogrodami w stylach historycznych i współczesnych, które — zdaniem autorów — wykazują podobieństwa do ogrodu w Étretat. Przyjęto zasadę, że analizowane elementy przestrzenne, struktury roślinne i zasady kompozycyjne badanych ogrodów określono jednym mianem — cechą ogrodu. W obszarze ogrodów historycznych do analizy porównawczej

wybrano trzy style: włoski, francuski i angielski. Zastosowano zawężenie badań porównawczych tylko do grupy trzech stylów historycznych uznanych powszechnie za podstawowe (Majdecki, 2007, 2009; Tagliolini, 1998; Charageat, 1978; Hobhouse, 2005; Mitka, 2015). Argumentem przemawiającym za tym wyborem jest to, że klasyczne style ogrodów nie budzą wątpliwości w zakresie oznaczenia i wyodrębnienia cech, które definiują te ogrody. Natomiast z grupy ogrodów współczesnych wybrano do analizy ogrody w stylach: surrealistycznym, neofuturystycznym, festiwalowym, japońskim spacerowym, postmodernistycznym i minimalistycznym, które uznano za przykłady stanowiące inspiracje dla ogrodu w Étretat.

1.1. Cel i zakres badań

Celem badań było ustalenie stylu współczesnego ogrodu w Étretat. Do realizacji tego celu zastosowano porównanie z trzema stylami ogrodów historycznych i sześcioma stylami ogrodów współczesnych. Zadaniem badawczym było określenie zakresów podobieństw i odmienności ogrodu w Étretat z wybranymi do analizy ogrodami.

1.2. Metody

W pierwszym etapie badań zastosowano metodę studium przypadku. Les Jardins d'Étretat to ogród współczesny o powierzchni około 0,8 ha, położony na zboczu Alabastrowego Wybrzeża Normandii. Ogród w Étretat składa się z siedmiu ogrodów tematycznych, które stanowią główne jego komponenty. W tej części badań wykonano również analizy powiązań widokowych obszaru ogrodu z otoczeniem zewnętrznym — krajobrazem tego fragmentu wybrzeża Normandii (Il. 1B). W podsumowaniu tego etapu badań przedstawiono syntetyczne zestawienie charakterystycznych cech ogrodów tematycznych w formie tabeli (Tabela 1).

W drugim etapie badań porównano ogród w Étretat z trzema stylami ogrodów historycznych (włoskim, francuskim i angielskim) i sześcioma stylami ogrodów współczesnych: surrealistycznym, neofuturystycznym, japońskim spacerowym, minimalistycznym, festiwalowym i postmodernistycznym. W tym etapie badań zastosowano metodę porównawczo-oceniającą opisową, opartą na analizie cech stylistycznych i kompozycyjnych ogrodów z użyciem skali porządkowej. Cechy ogrodów oceniane były w ujęciu jakościowym za pomocą skal werbalnych, w zakresie symboliki, zmienności przestrzennej i technologii. Zastosowano następującą klasyfikację: brak danej cechy, niska obecność danej cechy, umiarkowana, wysoka, słaba, silna,

duża obecność danej cechy. Badanie cech posłużyło również do oznaczenia, jakie formy przestrzenne, elementy zagospodarowania i struktury zieleni, a także odniesienia do filozofii i symboliki występują w strukturach badanych ogrodów. To umożliwiło identyfikację tendencji stylistycznych i wyznaczenie stopnia podobieństwa między analizowanymi przykładami. Wyniki tego etapu badań przedstawiono również w formie tabelarycznej (Tabela 2) i podsumowano w formie opisowej.

1.3. Przedmiot

Przedmiotem badań jest Les Jardins d'Étretat — ogród o powierzchni około 0,8 ha, zlokalizowany przy ulicy Avenue Dambilville w miejscowości o tej samej nazwie — Étretat w Normandii. Jest to współczesny ogród rozciągający się nad klifami Wybrzeża Alabastrowego, jeden z cudów Normandii, z widokiem na słynny łuk skalny La Falaise d'Aval wpisanym na listę światowego dziedzictwa UNESCO (Trott, Ward, 2024). Ten zrealizowany projekt jest laureatem European Garden Award¹⁵ w kategorii Najlepsze zagospodarowanie zabytkowego ogrodu lub parku (EGHA, 2019/2020), posiada etykietę „Niezwykły ogród” i jedną gwiazdkę w Zielonym Przewodniku Michelina oraz jest zaliczany do „Wielkich Ogrodów Świata” (*Ogrody Étretat*).

1.4. Wyniki

Etap pierwszy zawiera krótką historię ogrodu w Étretat oraz opisy siedmiu części — ogrodów tematycznych, zakończone zestawieniem tabelarycznym (Tabela 1).

2. HISTORIA, KOMPOZYCJA I ANALIZA OGRODU W ÉTRETAT

Właścicielką ogrodu była pierwotnie francuska aktorka — Madame Thébault, która gościła wielu słynnych malarzy, między innym Claude'a Moneta. Madame Thébault zainspirowana jego obrazami postanowiła w 1903 roku stworzyć na szczycie klifu Amont¹⁶ ogród, który odzwierciedlałby twórczość Moneta (*Claude Monet Paintings 1879–1886*). Prace ogrodnicze powierzono miejscowemu ogrodnikowi

Auguste Lecanu¹⁷. Sam Claude Monet nakreślił ogólną atmosferę tego ogrodu. Kompozycja ogrodu była połączeniem elementów ówczesnej awangardy z nutą impresjonizmu. Szczególnym komponentem założenia krajobrazowego był słynny i charakterystyczny widok otwierający się z górnych poziomów ogrodu na klify kanału La Manche (Il. 1A, B).

Po ponad stu latach Alexandre Grivko¹⁸, zafascynowany historią ogrodu, postanowił w 2017 roku odrestaurować i zagospodarować Les Jardins d'Étretat w nowej, szlachetnej i magicznej odsłonie. Nawiązując do malarskich tradycji ogrodu, wykreował przestrzeń przywołującą charakterystyczne cechy krajobrazu wybrzeża Normandii. W tym celu obszar ogrodu podzielił na siedem stref — siedem ogrodów o odmiennym wyrazie estetycznym i odwołaniu do elementów krajobrazu Normandii. Głównym celem projektu było połączenie komponentów historycznych i artystycznych dawnego ogrodu Madame Thébault ze współczesną ideą architektoniczno-krajobrazową. Zasadzono ponad 150 000 roślin, które stworzyły strukturę umożliwiającą artystyczne przycinanie i kształtowanie w fantazyjne formy. Na powierzchni około jednego hektara ułożono ponad 1000 ton gleby i blisko 2 km wąskiej żwirowej ścieżki (*The Garden of the Future: Les Jardins d'Étretat*).

Ogród zlokalizowany jest na stoku klifu Amont o różnicy poziomów około 30 metrów i podzielony został na siedem stref. Uzyskano w ten sposób znaczną różnorodność krajobrazową, którą podbudowuje rozplanowanie całego założenia na pagórkowatym stoku porośniętym nieregularnie starym drzewostanem. Na ilustracji 1C przedstawiono podział na siedem ogrodów — stref, które oznaczono nazwami charakteryzującymi styl i klimat przestrzenny ogrodów.

Zaaranżowanie przestrzeni Les Jardins d'Étretat przy pomocy tak imponująco skalowanych kompozycji roślinnych umożliwiło uzyskanie form roślinnych i zielonych struktur, które przywodzą na myśl krajobrazy i naturalne cechy wybrzeża Normandii. Można podziwiać tam struktury roślinne o różnych kształtach: *klify i luki Alabastrowego Wybrzeża, fale La Manche, spirale i wiry morskie, farmy ostryg* (*The Garden of the Future: Les Jardins d'Étretat*). Les Jardins d'Étretat to skansen (galeria na wol-

¹⁵ Europejska Sieć Dziedzictwa Ogrodniczego EGHN wraz ze swoimi partnerami z 15 krajów europejskich (Francji, Wielkiej Brytanii, Niemiec, Belgii, Holandii, Włoch, Szwecji, Danii, Irlandii, Austrii, Polski, Portugalii, Hiszpanii, Szwajcarii i Rosji) ustanowiła w 2010 roku Europejską Nagrodę Ogrodową (<https://www.eghn.org/en/european-garden-award/>, dostępne: 29.09.2025).

¹⁶ Słynne skały Falaise d'Aval i Falaise d'Amont Alabastrowego Wybrzeża Normandii (Il. 1).

¹⁷ Madame Thébault zbudowała willę w pobliżu klifów tego dramatycznego wybrzeża Normandii i zatrudniła miejscowego ogrodnika Auguste'a Lecanu do zasadzenia lasu.

¹⁸ Alexandre Grivko jest współzałożycielem, dyrektorem artystycznym i głównym architektem krajobrazu międzynarodowej firmy IL NATURE (<https://ilnature.co.uk/>, dostępne: 29.09.2025) z siedzibą w Paryżu i Londynie, zajmującej się projektowaniem i kształtowaniem ogrodów.

nym powietrzu) sztuki współczesnej. Imponująca gra przyciętych roślin i współczesnych rzeźb, która nadaje każdej części ogrodu niepowtarzalny klimat i charakter. Dodatkowym atutem przestrzeni Les Jardins d'Étretat jest wyjątkowa stała kolekcja współczesnej rzeźby (Il. 1C), która jest niepodzielną całością kompozycyjną i architektoniczną (*The 'genius loci' of Étretat inspires art*). Dzięki wprowadzeniu do przestrzeni ogrodu rzeźb, odwiedzający mają możliwość obcowania i kontemplowania walorów przyrody i krajobrazów przez pryzmat sztuki. Kolekcja ta stanowi architektoniczny rdzeń ogrodu, którego artystyczna integralność, dramat i ogólna atmosfera stanowią o wyjątkowości i wysokim stopniu atrakcyjności tej przestrzeni. Oprócz ekspozycji stałej na terenie ogrodu organizowane są również wystawy czasowe. Na ilustracjach 2A, B, C zaprezentowano wybrane eksponaty wystawy czasowej Double Jeu z roku 2019, międzynarodowej wystawy rzeźb organizowanej corocznie od marca do września również w Les Jardins d'Étretat.

Wystawa Double Jeu zbiega się z corocznym otwarciem sezonu letniego w Les Jardins d'Étretat. Zadaniem wystaw jest propagowanie zasad kształtowania i ochrony środowiska przyrodniczego, dziedzictwa historycznego, kulturowego, artystycznego i społecznego. Poprzez połączenie sztuki i przyrody prezentowane są przykłady kreatywności w projektowaniu przestrzeni, które wzmacniają i podnoszą walory estetyczne otoczenia.

2.1. Awatar Jardin

Jardin Avatar zlokalizowany jest przy wejściu do Les Jardins d'Étretat. Jest to symbol bramy wprowadzającej odwiedzających do krainy magicznych krajobrazów i surrealizmu. To świat poza granicami rzeczywistości, gdzie Awatar¹⁹ — sanskrycki tytuł strażnika Wszechświata — wypełnia go swoją boską obecnością (Jardin Avatar, <https://Étretatgarden.fr/>, dostępne: 29.09.2025). W świecie Avatara nawet drzewa tworzą swoją muzykę, a magicznie przycięte rośliny zachęcają gości do wejścia w krainę bajki. Przedstawieniem tego zjawiska są instalacje artystyczne *Clockwork Forest* i *Greyworld et la Foret Mecanique* zaprojektowane przez grupę twórczą Greyworld²⁰ (2011,

¹⁹ Avathar — kraina ze stworzonej przez J.R.R. Tolkiena mitologii Śródziemia, „Awatar” — tytuł opowiadania francuskiego pisarza Théophile Gautiera, awatar — reprezentacja osoby w rzeczywistości wirtualnej.

²⁰ Greyworld — założony w Paryżu w 1993 roku przez Andrew Shobena. Obecnie to kolektyw londyńskich artystów, którzy tworzą sztukę, rzeźbę i instalacje interaktywne na całym świecie.

brąz) oraz *Plateau* Thomasa Röslera²¹ (2014, dąb). Tam każdy może znaleźć drogę do własnego Awatara (Il. 3A, B, C).

2.2. Jardin Émotions

Jardin Émotions jest obrazową i przestrzenną w skali ogrodu interpretacją pierwszej francuskiej farmy ostryg, która była własnością królowej Marii Antoniny (Jardins Émotions, <https://Étretatgarden.fr/>, dostępne: 29.09.2025). Farma ta leży u stóp Les Jardins d'Étretat w wodach kanału La Manche. Przestrzenna wizja dna oceanu i farmy stała jest główną inspiracją kompozycji tego ogrodu. Dla uzyskania form muszli mięczaków zastosowano roślinę enkiant dzwonkowaty — *Enkianthus campanulatus* oraz bukszpan — *Buxus sempervirens*. Cechą charakterystyczną są ekspresyjnie wyrzeźbione owalne twarze, ułożone wśród artystycznie przyciętych roślin, które oddają nastroje i emocje mieszkańców podwodnego świata oraz ekspresję życia w oceanie. Kompozycje i struktury roślinne nawiązują do krajobrazów dna morskiego i siedlisk ostryg. Siedem srebrzystych owalnych twarzy oraz instalacja artystyczna *Kropie deszczu*, które są główną kompozycją ogrodu, autorstwa Samuela Salcedo²² (2016, mieszanina żywicy poliestrowej i proszku aluminiowego) (Il. 3D, E). Kompozycję ogrodu dopełniają rzeźby: *Un Poisson Plat* Fuoriluogo Design²³ (2016, szkło, plastik) oraz Thomasa Röslera (2010, dąb).

2.3. Jardin Impressions

Jardin Impressions znajduje się w centrum Les Jardins d'Étretat (Jardin Impressions, <https://Étretatgarden.fr/>, dostępne: 29.09.2025). Jest sercem ogrodu, z którego rozpościerają się widoki na kultową historyczną panoramę oceanu i klify Étretat. To one zainspirowały wielu wspaniałych artystów, którzy przyjeżdżali tworzyć tu swoje wybitne dzieła. Ogród symbolizuje ruch oceanu, a „zielone struktury” Jardin Impressions nawiązują do nierozzerwalnie związanego z tym obszarem zjawiska przyływów i odpływów oceanu. Topiary wzmacniają efekt cyklicznego zalewania i zanurzenia pod wodą. Struktury wznoszących się i opadających fal oraz wirów wodnych zostały „wyrzeźbione”

²¹ Niemiecki rzeźbiarz (ur. 1968) we Friedrichshafen nad Jeziorem Bodeńskim, który tworzy wielkoskalowe obiekty krajobrazowe z drewna.

²² Hiszpański artysta Samuel Salcedo (ur. 1975), studiował sztuki piękne na Uniwersytecie w Barcelonie i Manchesterze. Jego prace mają na celu podkreślenie zamaskowanej natury człowieka.

²³ Fuoriluogo Chrome Design Milano to włoska firma z Mediolanu, która tworzy ręcznie robione produkty i eleganckie przedmioty artystyczne, a twórczym umysłem jest projektant wizualny — Cristiano Iacobino.

z krzewów filirei wąskolistnej *Phillyrea angustifolia*, otoczone niebieskim agapantem afrykańskim — *Agapanthus africanus* (Il. 3G).

2.4. Jardin d’Aval

Jardin d’Aval zaplanowano jako miejsce odpoczynku i spotkań dla odwiedzających ogród. Inspiracją dla jego kompozycji była powieść „Alicja w Krainie Czarów” Lewisa Carrolla. W kreacji przestrzennej ogrodu nawiązano do słynnego awalskiego klifu Étretat — symbolu Normandii, który przedstawiono w zwielokrotnionych formach łuków cisowych i fantazyjnie przyciętych roślin. Surrealizm ogrodu podkreśla bogata kolekcja orchidei, których kwitnące kwiaty wyróżniają się bogactwem niezwykłych kształtów i barw²⁴. Funkcje wypoczynkowe pełnią tu między innymi Stół i dwie ławki. Ten 10-metrowy zestaw mebli został wykonany z litego bloku starego dębu przez niemieckiego rzeźbiarza Thomasa Röslera. Elementami artystycznymi są rzeźby wykonane z wikliny, powalonych gałęzi i odpadów drzewnych. To ekologiczny Projekt *Tree Hugger* — Agnieszki Gradzik²⁵ i Wiktora Szostalo²⁶, który powstał jako humorystyczna próba zilustrowania *stu sposobów przytulania drzewa, nie wyglądając głupio, (...) Wikliniarze artystów obejmowali drzewa w siedmiu krajach na całym świecie. Jednak po wzięciu udziału w Światowym Szczycie Klimatycznym ONZ projekt nabrał poważniejszych podtekstów ekologicznych. Jak długo ludzie żyjący na Ziemi będą czuli się związani z naturą?* (...) (Jardin d’Aval, <https://Étretatgarden.fr/>, dostępne: 29.09.2025) (Il. 3F).

2.5. Jardin Zen

Jardin Zen odwołuje się do współistnienia człowieka z przyrodą (Jardin Zen, <https://Étretatgarden.fr/>, dostępne: 29.09.2025). Uosabia harmonię i jedność z dziewiczą naturą. Nasadzono tu rośliny o białych kwiatach (rododendrony), mające wywołać u widza poczucie dziewiczej czystości natury. Wrażenie zagłębiania się i powiązania z naturą tworzą półkolistne kompozycje z cisu pospolitego — *Taxus baccata* i przeplatające się z korzeniami drzew osmatusy — *Osmanthus burkwoodii* i *Osmanthus heterophyllus*. W ogrodzie zamontowano instalację audio „Dialog

neobabiloński”, z której emitowane są dźwięki słowa „sztuka” wypowiedzianego w 125 językach²⁷. Zawieszane w przestrzeni terakotowe rzeźby Siergieja Katrana symbolizują natomiast postać przestrzenną fali dźwiękowej wypowiedzianego w różnych językach słowa. Zabieg ten ma na celu umożliwienie odwiedzającym poznania i odkrywania nowych sposobów widzenia otoczenia poprzez sztukę. W ogrodzie umieszczono rzeźbę *Medytacja* Dashi Namdakov, 1967, Zabajkale, Rosja, patynowany brąz oraz Ławkę Thomasa Röslera, 1968, Friedrichshafen, Niemcy, dąb (Il. 3H, I).

2.6. Jardin La Manche

W centralnej części Jardins d’Étretat znajduje się Jardin La Manche (Jardin La Manche, <https://Étretatgarden.fr/>, dostępne: 29.09.2025). Jego główną atrakcją stanowią labirynty wykonane z przyciętych roślin. Znaczna skala wzniesienia terenu i charakterystyczne usytuowanie równoległych rzędów krzewów, przywodzą na myśl niespokojne fale oceanu. Również srebrzyste i jasne kolory liści w kompozycjach roślinnych przypominają morską pianę na grzbietach fal, które podczas sztormu uderzają o klify Étretat. Symbolem wód oceanicznych jest instalacja artystyczna: *Un coquillage* Aleny Kogan²⁸ wyłaniająca się z kulistych form krzewów. Ogród ten słynie z tego, że u odwiedzających podczas zwiedzania wzbudza intensywne emocje. Formy i struktury zieleni nawiązujące do szalejącego żywiołu fal, wywołują uczucia strachu, chęci ucieczki i pragnienie „pozostania przy życiu” (Il. 4A).

2.7. Jardin d’Amont

Jardin d’Amont to najwyższej położony ogród w Les Jardins d’Étretat. Majestatycznie góruje nad całym założeniem przestrzennym i stanowi punkt widokowy, z którego roztaczają się widoki na czarującą scenę Étretat (Jardin d’Amont, <https://Étretatgarden.fr/>, dostępne: 29.09.2025). To tu tworzył swoje słynne obrazy Claude Monet i inni artyści. Upamiętnieniem tego faktu jest instalacja z wikliny autorstwa Wiktora Szostalo, przedstawiająca postać artysty podczas pracy przy sztalugach. Kompozycje i układy roślin nawiązują swoimi strukturami i jasnymi odcieniami barw do Białych Klifów Alabastrowego Wybrzeża i łączą się z linią horyzontu. Topiary — strzyżone

²⁴ Kolekcja orchidei, która upamiętnia pierwszą właścicielkę ogrodu Madame Thébault, została szczegółowo opisana w dokumentacji ogrodu przez ogrodnika Augusta Lecanu.

²⁵ Agnieszka Gradzik (ur. 1979) w Białogardzie, Polska, mieszka i pracuje w Saint Louis w stanie Missouri. Rzeźbiarz w Black and White International.

²⁶ Wiktor Szostalo (ur. 1952) na Litwie. Ukończył Akademię Sztuk Pięknych w Krakowie. Obecnie mieszka i pracuje w Saint Louis w stanie Missouri.

²⁷ Instalacja autorstwa Dmitry Morozova. Słowa „sztuka” wypowiedziane są przez lingwistkę Villy Melnikova i artystę Siergieja Katrana.

²⁸ Rosyjska artystka, mieszka i pracuje w Sankt Petersburgu. Ukończyła Akademię Sztuki Projektowania w Sankt Petersburgu. Tworzy instalacje z celofanu, plastiku i papieru z uwzględnieniem specyfiki otaczającej architektury i krajobrazu.

krzewy opisywane w literaturze między innymi przez: Gallup, Reich, (1987) i poziome warstwy równo przyciętych krzewów wspinają się schodkowo ku górze. Inspirują i zadziwiają swoją regularną geometrią i uporządkowaniem, tworząc wizję klifu Kanału La Manche. Całość kompozycji dopełnia rzeźba z drewna *Le banc beteau* Thomasa Röslera (Il. 4B, C, D) (*Art and Nature in Dialogue*, 2018; ‘Les Jardins d’Étretat’, 2018; Andreyeva, 2020).

Przeprowadzono również analizę związków krajobrazowych ogrodu z otoczeniem w formie graficznej (Il. 4E). W tabeli 1 przedstawiono syntetycznie wyniki analizy porównawczej w formie zestawienia charakterystycznych cech dla poszczególnych stref ogrodu.

Z zestawienia przedstawionego w Tabeli 1 wynika, że Les Jardin d’Étretat został podzielony na siedem stref tematycznych o trzech różnych wielkościach. Największa strefa — Jardin Émotions — ma powierzchnię około 2400 m², dwie strefy średniej wielkości — Awatar Jardin i Jardin d’Amont — po około 1500 m² i cztery mniejsze — Jardin Impressions, Jardin d’Aval, Jardin Zen i Jardin La Manche — są wielkości od około 400 m² do około 800 m². Z analizy wnętrza i występujących w nich elementów wynika, że podstawową strukturą tworzącą odmienne klimaty stref tematycznych ogrodu są sztucznie formowane (strzyżone) krzewy oraz wysublimowane akcenty barwne w postaci enklaw kwiatowych. Formy strzyżonych krzewów rozmieszczono na dynamicznie ukształtowanych formach ziemnych o różnicy rzędnych wynoszącej około 30 m. To stok o pofalowanej, pagórkowatej powierzchni z lokalnymi wypiętrznięciami oraz główną kulminacją w postaci stromego zbocza — filara w północno-wschodniej części ogrodu. Komponentami współczesnymi, które zostały zastosowane w przestrzeni ogrodu, są wystawy rzeźb — stała oraz czasowe, które w zasadniczy sposób przyczyniają się do wytworzenia specyficznej artystycznej atmosfery i klimatu zarówno poszczególnych wnętrza, jak i całej struktury ogrodu. Z analizy powiązań widokowych wynika, że w kompozycji ogrodu zastosowano kierunki widokowe na Porte d’Aval (słynną iglicę) o długości około 1 km oraz kierunek widokowy o długości około 0,45 km na Porte d’Amont (klif zamykający wejście do portu Étretat), a także na obszar najbardziej atrakcyjnych widoków na morze i okolicę o powierzchni około 1 km² (Il. 4E).

W drugiej części badań poddano analizie dziewięć stylów ogrodowych, których cechy przedstawiono w syntetycznych opisach, następnie zestawiono je w tabeli 2. Syntetyczny opis stylów wytypowanych do analizy porównawczej z Les Jardins d’Étretat posłużył do oznaczenia zasadniczych cech tych ogrodów:

1. **Styl francuski** — dominujące podobieństwo; topiary, cięte formy roślinne, strzyżone krzewy w formach fal, rzeźb i wzorów geometrycznych; perfekcja wykonania; precyzja i porządek — mimo organicznych linii, kompozycja jest kontrolowana i zaplanowana, ale nie w formie osi, tylko w formie rytmu wizualnego; elementy rzeźbiarskie — choć nowoczesne, nawiązują do klasycznych form; kontrola nad roślinnością; ogród jako manifest sztuki; ogród jako dzieło sztuki i kompozycji plastycznej — jak u Andé Le Nôtre (ogrodnika króla Ludwika XIV, projektanta między innymi parku i ogrodów Pałacu w Wersalu) tylko przefiltrowane przez XXI wiek. Ogrody w stylu francuskim to manifest ładunku władzy i kontroli nad naturą. Wszystko ma swoje miejsce — to matematyka natury (Baridon, 1998; Hyde, 2005).
2. **Styl włoski** — struktura i krajobraz; symbolika i reprezentacja — ogród jako manifest idei, ale tutaj: artystycznych i ekologicznych; tarasowy charakter ogrodu — przestrzenie na różnych poziomach z widokami, co przypomina układ włoskich ogrodów na zboczach; silna rola widoków krajobrazowych; widoki w kierunku oceanu — jak z willi włoskiej ku morzu; silna relacja z architekturą i krajobrazem; widoki jako oś kompozycyjna (klify, niebo, ocean); rzeźby jako punkt centralny; symboliczne rzeźby jako echo włoskich ogrodów z fontannami i postaciami. Styl włoski to ogród niczym teatr na świeżym powietrzu — przestrzeń hierarchiczna, monumentalna, pełna symboli i akcentów (Lazzaro, 1990).
3. **Styl angielski** — romantyzm i emocje; zaskoczenie i romantyzm — ścieżki prowadzą do niespodziewanych perspektyw i punktów widokowych; dialog z krajobrazem — ogród nie dominuje nad naturą, ale ją współtworzy; rozmowa z krajobrazem — z klifami, oceanem i niebem; subtelna dramaturgia — gra cieni, światła i ukształtowania terenu; romantyczna atmosfera; przestrzeń do kontemplacji i refleksji; związki z krajobrazem naturalnym (widok na klify i morze); ścieżki prowadzące do niespodzianek. Ogród angielski to romantyczna ucieczka w dzikość — przestrzeń pełna nostalgii, tajemnic i symboliki (Symes, 2019; Richardson, 2024).
4. **Ogród surrealistyczny** — przestrzeń jak sen lub psychoanalityczna podróż, świat wewnętrzny — nie technologia, lecz wyobraźnia i sen; zastosowanie form absurdalnych, symbolicznych, zaskakujących, nielogicznych ścieżek, rzeźb oraz „nierealnej” roślinności; inspiracja twórczością surrealistów — fantazja, iluzja, emocje (Lipscorn, 2023; Kavky, 2025, *Forbidden Territories: 100 Years of Surreal Landscape*, 2025).

Tab. 1. Syntetyczne zestawienie charakterystycznych cech Les Jardins d'Étretat.

Lp.	Oznaczenie ogrodu na planie i nazwa		I		II		III		IV		V		VI		VII	
	Cechy charakterystyczne		Jardin Avatar		Jardin Émotions		Jardin Impressions		Jardin d'Aval		Jardin Zen		Jardin La Manche		Jardin d'Amont	
1	Powierzchnia (m ²)	1506	2393	673	805	538	404	1536								
2	Udział w powierzchni całego ogrodu (%)	19,13	30,41	8,55	10,23	6,84	5,13	19,52								
3	Położenie na stoku	strefa góra — wejście do ogrodu	podnóże stoku	strefa góra, najbliższej kanału La Manche	strefa centralna, w połowie wysokości stoku	strefa centralna, najdalej od kanału La Manche	strefa centralna, powyżej Jardin Impressions — III	na szczycie								
4	Rodzaj wnętrza	ograniczone, osłonięte z dwóch stron starym drzewostanem	otwarte w stronę oceanu, podbudowane schodkową ścianą zieleni równoległą do stoku o wydłużonym kształcie rzutu, wyraźny podział na dwie części — wyższa ze ścieżkami w formie schodów i kulistymi formami zieleni, druga podłużna	otwarte z widokiem na ocean, schodkowo opadające	częściowo osłonięte starodrzewem, wypełnione ekspresyjnymi, formowanymi strukturami zieleni	znacznie domknięte starodrzewem z lokalnymi enklawami — mniejszymi wnętrzami	częściowo obudowane starodrzewem i formowanymi strukturami zieleni	częściowo osłonięte starodrzewem od strony wschodniej, o największych różnicach wysokości w terenie, dominująca kulminacja w formie szczytu, otwarte w kierunku kanału La Manche								

Lp.	Oznaczenie ogrodu na planie i nazwa		IV	V	VI	VII	
	I	II	III	Jardin d'Aval	Jardin Zen	Jardin La Manche	Jardin d'Amont
Cechy charakterystyczne		Jardin Émotions	Jardin Impressions	Jardin d'Aval	Jardin Zen	Jardin La Manche	Jardin d'Amont
5	Avatar — symbol bramy wprowadzającej do krainy magicznych krajobrazów i surrealizmu	interpretacja pierwszej francuskiej farmy ostryg, przestrzenna wizja dna oceanu	serce ogrodu, z którego rozpościerają się widoki na kultową historyczną panoramę oceanu i klify Étretat, symbolizuje ruch oceanu, zjawiska przyfływów i odpływów oceanu	awalski klif Étretat — symbol Normandii, inspiracje i kompozycja odwołują się do powieści „Alicja w Krainie Czarów”	współistnienie człowieka z przyrodą, harmonia i jedność z dziewiczą naturą	La Manche, fale oceanu, szalejący żywioł fal	Białe Klify Alabastrowego Wybrzeża i fale morskie
6	Charakterystyczne formy zieleni	ekspresyjne struktury zieleni w formie muszli mięczaków oraz pasowy, schodkowy układ zwartych form krzewów na toku, a poniżej formy wirów morskich	„wyrzeźbione” z krzewów struktury wznoszących się i opadających fal oraz wirów wodnych, topiary	zwielokrotnione formy łuków cisowych i fantazyjnie przycięte rośliny	dominujący starodrzew	labirynty wykonane z przyciętych roślin, znaczna skala i charakterystyczne usytuowanie, równoległych rzędów krzewów	topiary i poziome warstwy równo przyciętych krzewów, piętrzące się na stoku

Lp.	Oznaczenie ogrodu na planie i nazwa	I	II	III	IV	V	VI	VII
	Cechy charakterystyczne	Jardin Avatar	Jardin Émotions	Jardin Impressions	Jardin d'Aval	Jardin Zen	Jardin La Manche	Jardin d'Amont
7	Rośliny, szczególnie gatunki	enkiant — <i>Enkianthus</i> i bukszan — <i>Buxus</i> <i>sempervirens</i>	filirea wąskolistna — <i>Phillyrea</i> <i>angustifolia</i> , agapant afrykański — <i>Agapanthus</i> <i>affricanus</i>	bogata kolekcja orchidei — <i>Orchidaceae</i> , których kwitnące kwiaty wyróżniają się bogactwem niezwykłych kształtów i barw	rododendrony — <i>Rhododendron</i> , cisy — <i>Taxus</i> <i>baccata</i> , ostrokrzew ogrodowy — <i>Ilex L.</i> <i>osmantus</i> , burkwooda — <i>Osmanthus</i> <i>burkwoodii</i> , osmantus różanolistny — <i>Osmanthus</i> <i>heterophyllus</i> , bambus — <i>Bambusa Shireb</i>	bardzo jasne odcienie	srebrzyste i jasne kolory liści	jasne odcienie
8	Charakterystyczne odcienie zieleni	jasne odcienie	jasne odcienie	odcienie barwy niebieskiej	ciemne odcienie	bardzo jasne odcienie	srebrzyste i jasne kolory liści	jasne odcienie
9	Dominujący kolor kwiatów	biały, niebieski	niebieski, fioletowy	—	bogactwo barw	biały	—	—

Lp.	Oznaczenie ogrodu na planie i nazwa		VI	VII
	I	II	III	IV
	Jardin Avatar	Jardin Émotions	Jardin Impressions	Jardin d'Aval
	Jardin Zen	Jardin La Manche	Jardin d'Amont	
10	Rzeźba — autor			
11				
12				

Lp.	Oznaczenie ogrodu na planie i nazwa	I	II	III	IV	V	VI	VII
	Cechy charakterystyczne	Jardin Avatar	Jardin Émotions	Jardin Impressions	Jardin d'Aval	Jardin Zen	Jardin La Manche	Jardin d'Amont
13	Zasadnicze elementy, struktura, kompozycja	wydłużony kształt rzutu, trawersowy układ ścieżek i schody prowadzące w dół	wydłużony kształt rzutu, podział na dwie części: w strefie położonej wyżej dominuje kompozycja dywanowa z kulistych form, w strefie niżej położonej przeważają formy liniowe, ułożone na stoku równolegle i schodkowo, a poniżej w formie dynamicznych wirów, swobodny układ ścieżek i schodów	zwarty kształt rzutu w formie trójkąta, schodkowy układ mniejszych skarp podzieleny ścieżkami i schodami, na szczycie Villa Roxelane i taras widokowy na skraj zachodnim, na stokach skarp liniowe schodkowe zwarte formy odwzorowujące kształty skarp i wiru morskiego	wydłużony kształt rzutu, wyraźny, wydzielona strefa odpoczynku, bajkowa scenografia z fantazyjnie i ekspresyjnie formowanych krzewów	wydłużony kształt rzutu, podział na mniejsze wnętrza ułożone schodkowo na skarpie	bardzo wydłużony kształt rzutu, wyraźny podział na dwie strefy: wyżej położona strefa — labirynt, niżej położona strefa spacerowa z trawersowym układem ścieżek	warstwy równo przyciętych krzewów, wspinają się schodkowo ku górze, gdzie łączą się z horyzontem, regulama geometria i uporządkowanie, trawersowy układ ścieżek i schody na szczyt, punkt widokowy na szczycie z panoramą na kanał La Manche, klify i okolicę miasta Étretat

Źródło: opracowanie P.P. Szumigała.

5. **Ogród neofuturystyczny** — biomorficzny i inteligentny, pełen technologii wspierającej naturę, synteza natury i technologii; zintegrowane systemy: nawadnianie, panele słoneczne, czujniki, oświetlenie typu LED; prezentacja manifestów artystycznych i emocjonalnych; skupienie na przyszłości i innowacji oraz estetyce płynnych form; inspiracja naturą i kosmosem; charakter proekologiczny i użytkowy; zorientowany na komfort i funkcjonalność (Jencks, 1997; Erdoğan, Aksoy, 2024).
6. **Ogród japoński** — spacerowy, wywodzi się z ogrodów cesarskich i świątynnych Japonii, szczególnie z okresu Edo; istota to kontemplacyjny spacer — użytkownik ma poruszać się po ogrodzie, doświadczając różnych punktów widokowych; kluczowe cechy: asymetria, nieregularność, silne związki z naturą, obecność kamieni, wody, mostków, roślin typowych dla klimatu Japonii (sosna, klon, bambus, mech); kompozycja oparta na zasadzie minimalizmu i metafory, ogrody jako mikrokosmosy filozofii zen (Keane, 2000; Brown, 2013).
7. **Ogród minimalistyczny** — oparty na zasadzie „mniej znaczy więcej”. postulowanej między innymi przez Ludwiga Miesa van der Rohe; zastosowanie ograniczonej palety materiałów; uproszczone geometryczne formy, niewielka ilość gatunków roślin (często w układach monogatunkowych); ogród jako tło — przestrzeń do wyciszenia i kontemplacji; znaczenie pustych przestrzeni, kontrasty materiałów (beton, stal, drewno), a także światła i cienia. Ten styl łączy wartości estetyczne z funkcjonalizmem oraz nowoczesną filozofią przestrzeni (Pawson, 1996; Pearson, 2015).
8. **Ogród festiwalowy** — forma tymczasowego, eksperymentalnego ogrodu, często powstającego w ramach wydarzeń artystycznych, wystaw ogrodniczych (np. Chaumont-sur-Loire, Floriade, RHS); charakteryzuje się kreatywnością, zaskoczeniem, interaktywnością; elementy często nietrwałe — wykonane z nietypowych materiałów, angażujące zmysły odbiorcy; kompozycje performatywne, nierzadko symboliczne, czasem szokujące. Tego typu ogrody służą do eksploracji idei, a nie tylko estetyki czy rekreacji (Hines i in. 2005; *Festival Gardens: Contemporary Approaches*, 2016; Rylke, 2022).
9. **Styl postmodernistyczny** — stanowi reakcją na modernizm i jego funkcjonalizm. Charakteryzuje się eklektyzmem, cytatem, grą z formą, ironią i dekonstrukcją. Ogród postmodernistyczny łączy elementy klasyczne z nowoczesnymi, poważne z absurdalnymi. Estetyka może być zarówno bogata, jak i oszczędna — ważna jest warstwa znaczeniowa. Często wykorzystuje architekto-

niczne motywy w sposób przerysowany lub humorystyczny, łączy materiały wysokie i niskie kulturowo. Przestrzeń pełni rolę komunikatu kulturowego, a nie tylko użytkowego (Jencks, 1977; Burckhardt, 2015).

Zestawienie cech pozwala na określenie podobieństw i stwierdzenie, że Les Jardins d'Étretat najbliższy jest stylom: francuskiemu — w zakresie formy, surrealistycznemu — w zakresie symboliki i postmodernistycznemu — w zakresie reinterpretacji stylu. Natomiast wszystkie badane style opowiadają pewną historię — poprzez formę, symbol, rytuał lub narrację przestrzenną. W zakresie różnic można zauważyć, że ogród francuski to kontrola i osiowość, Étretat to organiczna narracja. Ogród angielski jest naturalny i dziki, a Étretat to rzeźba przestrzenna. Ogród minimalistyczny odrzuca dekoracyjność, a Étretat nią gra. Natomiast ogród festiwalowy zmienia się co sezon, Étretat jest raczej trwały i stabilny.

Podsumowując powyższe badania, można stwierdzić, że Les Jardins d'Étretat to współczesny ogród hybrydowy, który opowiada nową historię — pełną emocji, sztuki i natury oraz czerpie zarówno z tradycji, jak i ze współczesności. Prezentuje technikę i estetykę francuską (topiary, kontrola formy), angielskość w nastroju, włoskie odniesienia w dramaturgii, symbolikę surrealistyczną (głowy/twarze, fale, łamanie logiki), podejście postmodernistyczne (parodia, reinterpretacja stylów) i zawiera elementy ogrodu emocji. Les Jardins d'Étretat to przykład współczesnej sztuki ogrodowej, która nawiązuje do przeszłości, ale reinterpretuje klasyczne style ogrodowe w artystyczny, nowoczesny sposób. Położone na klifach Normandii ogrody tematyczne Étretat łączą rzeźbiarską precyzję, emocjonalną ekspresję i kontakt z naturą, wpisując się w dialog między sztuką a krajobrazem.

3. DYSKUSJA

Odnosząc się do największych współczesnych teoretyków stylów ogrodowych — Gillesa Clementa, Pieta Oudolfa, Toma Turnera czy do Mirei Shigemoriego — którzy prezentują odmienne podejścia do tworzenia ogrodów, Les Jardins d'Étretat plasuje się pomiędzy preferencjami tych twórców.

Gilles Clement, uznawany za ekologicznego rewolucjonistę, tworzy ogrody, które są dzikie, efemeryczne i żyją własnym rytmem (Clément, 2004, 2005, 2006, 2012; Clément, Quet, 2001). Las Jardins d'Étretat to przeciwieństwo Clémenta — tam, gdzie on pozwala naturze działać, Étretat modeluje każdy liść. Oba przykłady traktują ogród jako dziedzinę kultury, ale w zupełnie innej strony.

Tab. 2. Zestawienie cech ogrodu w Étretat z 9 wybranymi stylami ogrodów.

Lp.	Styl ogrodu	Forma przestrzenna	Filozofia	Struktura zieleni	Symbolika	Zmienność	Technologia	Emocje, odbiór	Główne cechy wyróżniające
	Les Jardins d'Étretat	falista, rzeźbiarska	sztuka + krajobraz	topiary, hortensje	subtelna, artystyczna	umiarkowana	obecna	kontemplacja, zdziwienie	sztuka + natura, narracja
1	Francuski	geometryczna, osiowa	władza, porządek, klasycyzm	bukspan, cis	klasyczna, mitologiczna	niska	brak	imponowanie, duma	symetria, kontrola
2	Włoski	tarasowa, monumentalna	reprezentacja, natura	cyprys, rozmaryn	mitologiczna	niska	brak	teatralność, widowisko	tarasy, osie widokowe
3	Angielski	naturalistyczna	romantyzm, przyroda	dąb, buk, róża	symbolika ukryta	duża	brak	spokój, melancholia	dzikość kontrolowana
4	Surrealistyczny	nie logiczna, labiryntowa	sny, archetypy, absurd	egzotyczna, symboliczna	bardzo silna	zmienna	brak	zaskoczenie, refleksja	iluzja, metafora, emocje, desygnat
5	Neofuturystyczny	organiczna, biomorficzna	technologia + natura	trawy, wertykalne formy	słaba	zmienna	wysoka	podziw, innowacja	systemy SMART, LED, szkło
6	Japoński spacerowy	asymetryczna, rytmiczna	zen, harmonia, cykl natury	mech, sosna, bambus	silna	cykliczna	brak	wyciszenie, skupienie	punkty widokowe, rytuał
7	Minimalistyczny	prosta, geometryczna	mniej znaczy więcej	monogatunkowe kompozycje	minimalna	niska	umiarkowana	chłód, prostota	beton, szkło, kontrast
8	Festiwalowy	efektowna, tymczasowa	doświadczenie, immersja	sezonowa, dekoracyjna	żywa	wysoka	czasowa	zaskoczenie, radość	tymczasowość, spektakl
9	Postmodernistyczny	eklektyczny, cytaty	gra z formą i stylem	mix stylów	łamana, ironiczna	zmienna	opcjonalna	zdziwienie, intelekt	parodia stylów, cytaty

Źródło: opracowanie P.P. Szumigala.

Piet Oudolf — poeta bylin (Oudolf, Kingsbury, 2005, 20011, 2013; Oudolf, Gerristen, 2003). W Étretat nie ma tyłu kwitnących bylin, ale w podejściu do estetyki cyklu życia pojawia się inspiracja Oudolfem (np. trawy, faktury). Różnice: Étretat to rzeźba, Oudolf to malarstwo żywej roślinności. Oba ogrody są przykładami estetycznej emocji.

Tom Turner, który przeformułował podejście do ogrodu jako nośnika kultury, narracji i ekologii, łącząc historię z teorią sztuki ogrodowej, uznaje krajobraz jako medium kulturowe, w którym istotnymi są kontekstualność i narracja. Traktuje ogród jako tekst kulturowy i ekologiczny (Turner, 1996, 2005, 2010, 2013). W jego ujęciu ogrody powinny angażować użytkownika w doświadczanie przestrzeni, opowiadać historię miejsca i kultury oraz pełnić funkcję społeczno-kulturową, edukacyjną, a nie tylko estetyczną. Les Jardins d'Étretat nie są „Turnerowskim ogrodem” w sensie ekologicznym, ale w pełni realizują jego podejście kulturowe i filozoficzne. Oba ogrody tekstualne — metaforyczny i wielowarstwowy — tworzą nowoczesny dialog z przeszłością i pejzażem. Można powiedzieć, że Étretat to Turner bez ekologii, ale z pełną narracyjną głębią.

Natomiast Mirei Shigemori prezentuje nowoczesną interpretację japońskiego ogrodu jako symbolu kulturowego i duchowego — awangarda zen. Ogród to gra geometryczna z symbolami i ukrytą narracją. Stosuje mech, sosnę, kamienie i rośliny „mentalne” oraz rytuał sezonów w formie symbolicznej i dyskretniej. Traktuje ogród jako przestrzeń oddzieloną i duchowo zamkniętą. Zwolennik silnej symboliki — kultura, niebo, ziemia i duch. Łączy minimalizm z modernizmem (Shigemori, 1957, 1971, 1977). W przypadku Étretat możemy znaleźć podobieństwa: Étretat to również ogród kontemplacji, rytmu, kadrowania widoków, podobnie jak ogrody Shigemoriego. Różnice: w Étretat forma wyraża emocję przez rzeźbę, u Shigemoriego przez symbol i pustkę. Oba ogrody można traktować jako świątynie przestrzeni.

4. PODSUMOWANIE

Na niewielkiej powierzchni nad klifami Wybrzeża Alabastrowego został zaprojektowany i zrealizowany ogród Les Jardins d'Étretat z widokiem wpisanym na listę światowego dziedzictwa UNESCO i uznany za jeden z cudów Normandii. Les Jardins d'Étretat to ogród o charakterze estetyczno-narracyjnym, ale nie w pełni odkrywczym, według definicji Toma Turnera. Należy uznać go za ogród artystycznej kontemplacji, tekst kulturowy do interpretacji, ale nie jako ogrodowe „laboratorium odkrywania”,

jakim byłyby np. ogrody Gilles'a Clémenta czy conceptualne Turnerowskie parki edukacyjne „learning landscapes”. Ta hybrydowa przestrzeń zawiera jednak ładunek ekspresji, estetyki, emocji, magii i różnorodności krajobrazów oraz sztuki. Atutem Les Jardins d'Étretat jest połączenie sztuki i przyrody oraz wykorzystania walorów miejsca. Oddziaływanie ogrodu wybiega poza jego granice, poprzez powiązania widokowo-krajobrazowe z otaczającym go sąsiedztwem, które nadają tej przestrzeni dodatkowe walory. Unikalność i oryginalność tego ogrodu wynika ze szczególnego połączenia i interpretacji różnych stylów w tej swoistej kompozycji, przy dominacji francuskiej techniki i estetyki, angielskiego nastroju, włoskiej dramaturgii, surrealistycznej symboliki, emocjonalnej ekspresji, kontaktu z naturą i dialogu między sztuką a krajobrazem.

REFERENCES

- Andreyeva, A. (2020), *Sculpting Nature: Étretat and Contemporary Landscape Art*, Paris: Landscape Art Editions.
- Babnik, I. (2020), 'Historical Gardens as an Inspiration for the Future of Urban Horticultural Gardens', *Urban Horticulture – Necessity of the Future*. Available at: <https://doi.org/DOI:%2010.5772/intechopen.90350> (accessed: 1.10.2025).
- Baridon, M. (1998), *Les Jardins: Paysagistes, Jardiniers, Poètes*, Paris: Robert Laffont.
- Breiling, M. (2001), *Historical Gardens in Japan*, lecture for students of landscape architecture, Mendel University Brno & Students from architecture and spatial planning, Technical University Vienna, Brno, April 26th, 2001, Institut für Landschaftsplanung und Gartenkunst, Available at: [Hist_Gardens_Japan_Apr_26](https://breiling.org/publ/HistGardens_Japan_Apr_26).Wien, <https://breiling.org/publ/HistGardJapan01.PDF> (accessed: 1.10.2025).
- Brown, J. (2000), *The English Garden Through the 20th Century*, London: Antique Collectors' Club.
- Brown, K.H. (2013), *Quiet Beauty: Japanese Gardens of North America*, Berkeley: Tuttle Pub., North Clarendon, VT.
- Burckhardt, L. (2015), *Why is Landscape Beautiful? The Science of Strollology* (Backhaus, M., trans.), Basel: Birkhäuser.
- Charageat, M. (1978), *Sztuka ogrodów*, Wydawnictwo Artystyczne i Filmowe, Warszawa.
- Claude Monet Paintings 1879–1886*. Available at: <https://entertainment.howstuffworks.com/arts/artwork/claude-monet-paintings-1879-1886.htm> (accessed: 1.10.2025).
- Clément, G. (2004), *Le jardin en mouvement: De la vallée au jardin planétaire*, Paris: Sens & Tonka.
- Clément, G. (2005), *Le jardin planétaire*, Paris: Albin Michel.
- Clément, G. (2006), *Manifeste du Tiers paysage*, Paris: Éditions Sujet/Objet.
- Clément, G., Quet, L. (2001), *La sagesse du jardinier*, Arles: Actes Sud.
- Clément, G. (2012), *Thomas et le voyageur*, Paris: Éditions du Seuil.
- Curl, J.S. (1988), 'The Design of Historical Gardens Cultural, Magical, Medical and Scientific Gardens in Europe', *Inter-*

- disciplinary Science Reviews*, 13,3, pp. 264–281. Available at: <https://doi.org/10.1179/isr.1988.13.3.264> (accessed: 1.10.2025).
- Deveikiene, V. (2014), 'The role of historic gardens in urban development – from private garden to public park. A case study on the heritage of EF André', *Scientific Journal of Latvia University of Agriculture*, 5, 5, pp. 5–13. Available at: https://lufb.ltu.lv/Raksti/Landscape_Architecture_Art/2014_volIV/Latvia-Univ-Agriculture_Landscape_Architecture_Art_VOL5_2014-5-13.pdf (accessed: 1.10.2025).
- EGHA – European Garden Award 2019/2020, <https://www.eghn.org/en/european-garden-award/2019-2020/> (accessed: 1.10.2025).
- Erdoğan, E. (2009), 'Historical palace gardens of Istanbul', *African Journal of Agricultural Research*, 4(9), pp. 823–835.
- Erdoğan, E., Aksoy, O. (2024), 'Futurism in landscape design: An experimental park design in Ankara, Mogan Lake', *GRID – Architecture Planning and Design Journal*, 7(2), pp. 624–653. Available at: <https://dergipark.org.tr/en/pub/grid/issue/87932/1393710> (accessed: 11.11.2025).
- Étretat Gardens. Available at: <https://www.viamichelin.com/maps/tourist-attractions/poi/etretat-76790-319e9dfbea92> (accessed: 1.10.2025).
- Festival Gardens: Contemporary Approaches* (2016), Erhardt, L. (ed.), Chaumont-sur-Loire: Fondation Domaine de Chaumont-sur-Loire.
- Forbidden Territories: 100 Years of Surreal Landscape* (2025), Clayton, E. et al. (ed.), London: Thames & Hudson.
- Gallup, B., Reich, D. (1987), *The Complete Book of Topiary*, Workman Pub Co.
- Hines, S., Eisenman, T., Dowdell, J. (2005), 'RIPRAP', *Landscape Architecture Magazine*, 95(5), pp. 22–26. Available at: <http://www.jstor.org/stable/44675477> (accessed: 1.10.2025).
- Hobhouse, P. (2005), *Historia ogrodów*, Warszawa: Arkady.
- Hyde, E. (2005), *Cultivated Power: Flowers, Culture, and Politics in the Reign of Louis XIV*, Philadelphia: University of Pennsylvania Press.
- Jardin Avatar, Jardin d'Amont, Jardin d'Aval, Jardin Émotions, Jardin Impressions, Jardin La Manche, Jardin Zen. Available at: Jardins d'Étretat, <https://Étretatgarden.fr/> (accessed: 29.09.2025).
- Jencks, C. (1977), *The Language of Post-modern Architecture*, London: Academy Editions.
- Jencks, C. (1997), *The Architecture of the Jumping Universe: A Polemic: How Complexity Science is Changing Architecture and Culture*, London: Academy Editions.
- Kavky, S. (2025), *Surrealist Landscape in the American West*, Routledge.
- Keane, M.P. (2000), *Japanese Garden Design*, Tokyo: Tuttle Publishing.
- Lipscomb, M. S. (2023), *Landscapes of revelation: An inquiry into surrealism in the landscape*, College of Environment and Design, University of Georgia. Available at: https://openscholar.uga.edu/record/19000/files/lipscomb_mica_h_s_200305_mla.pdf (accessed: 11.11.2025).
- Lazzaro, C. (1990), *The Italian Renaissance Garden: From the Conventions of Planting, Design, and Ornament to the Grand Gardens of the Baroque*, New Haven: Yale University Press.
- Les Jardins d'Étretat in France by IL NATURE*. Available at: <https://www.amazingarchitecture.com/gardens/les-jardins-dÉtretat-in-france-by-il-nature> (accessed: 10.06.2021).
- Majdecki, L. (2007), *Historia ogrodów. Tom 2. Od XVIII wieku do współczesności*, Wydawnictwo Naukowe PWN.
- Majdecki, L. (2009), *Historia ogrodów. Tom 1. Od starożytności po barok*, Wydawnictwo Naukowe PWN.
- Mitka, B. (2015), 'Cywilizacyjna i kulturotwórcza ranga dzieł ogrodowych na wybranych przykładach historycznych', *Przestrzeń Urbanistyka Architektura*, 2, pp. 5–36.
- Motedayen, H. (2011), 'Causes of Appearance of Iran's Historical Gardens', *The Monthly Scientific Journal of Bagh-E Nazar*, 7(15), pp. 51–62.
- Oudolf, P., Gerritsen, H. (2003), *Designing with Plants*, Portland, OR: Timber Press.
- Oudolf, P., Kingsbury, N. (2005), *Planting Design: Gardens in Time and Space*, Portland, OR: Timber Press.
- Oudolf, P., Kingsbury, N. (2011), *Dream Plants for the Natural Garden*, Portland, OR: Timber Press.
- Oudolf, P., Kingsbury, N. (2013), *Planting: A New Perspective*, Portland, OR: Timber Press.
- Paiva, P., Sousa, R., Alves, S. (2021), 'Patchwork quilt: A methodology proposed for the study of historic gardens', *Urban Forestry & Urban Greening*, 62. Available at: <https://doi.org/10.1016/j.ufug.2021.127169> (accessed: 1.10.2025).
- Pearson, D. (2015), *Spirit: Garden Inspiration*, London: Conran Octopus.
- Pawson, J. (1996), *Minimum*, London: Phaidon Press.
- Richardson, T. (2024), *The English Landscape Garden: Dreaming of Arcadia*, Frances Lincoln.
- Rylke, J. (2022), *Historia sztuki ogrodowej*, Warszawa: Sztuka ogrodu, Sztuka krajobrazu.
- Shigemori, M. (1957), *Modern Nihon Teien*, Kyoto: Tankosha.
- Shigemori, M. (1971), *The Japanese Garden: Art of the Landscape*, Tokyo: Weatherhill.
- Shigemori, M. (1977), *Nihon Teien-shi Taikei*, Tokyo: Zenkoku Nihon Teien Kyōkai.
- Symes, M. (2019), *The English Landscape Garden: A survey*, Historic England Publishing.
- Tagliolini, A. (1988), *Storia del giardino italiano: gli artisti, l'invenzione, le forme dall'antichità al 19. secolo*, Firenze: La casa Usher.
- The Garden of the Future: Les Jardins d'Étretat*. Available at: <https://www.houseandgarden.co.uk/bc/article/the-garden-of-the-future-les-jardins-dÉtretat> (accessed: 29.09.2025).
- Toborska, A. (2024), *Spiskowcy wyobraźni, Surrealizm*, Gdańsk: Słowo/obraz/terytoria.
- Trott, V., Ward, G. (2024), *Bretagna e Normandia*, Feltrinelli.
- Turner, T. (1996), *City as Landscape: A Post-Postmodern View of Design and Planning*, London: E&FN Spon.
- Turner, T. (2005), *Garden History: Philosophy and Design 2000 BC–2000 AD*, London, New York: Spon Press.
- Turner, T. (2010), *Asian Gardens: History, Beliefs and Design*, London: Routledge.
- Turner, T. (2013), *British Gardens: History, Philosophy and Design*, London: Routledge.