

GARDEN DESIGN
SZTUKA OGRODOWA

KAROL WYSZNACKI

PhD Eng. Arch.

Lodz University of Technology

Faculty of Civil Engineering, Architecture and Environmental Engineering

e-mail: karol.wysznacki@p.lodz.pl

ORCID: <https://orcid.org/0000-0003-4507-4890>

SYMBOLISM OF THE GARDEN IN CONTEMPORARY HOLOCAUST MEMORIAL ARCHITECTURE

SYMBOLIKA OGRODU WE WSPÓŁCZESNEJ ARCHITEKTURZE MIEJSC
PAMIĘCI POŚWIĘCONEJ TEMATYCE HOLOCAUSTU

ABSTRACT

This paper analyses selected memorial projects dedicated to Jewish culture in Poland and abroad. The aim of the article is to conduct a comparative analysis of ten selected memorial sites, to identify the universal elements that enable memory gardens to function as places of contemplation and historical education, and to explore the formal and spatial relationship between greenery and monument structures. This study covered the following sites: the Garden of Exile in Berlin, the Valley of the Communities in Jerusalem, the Memorial to the Murdered Jews of Europe in Berlin, Babi Yar Memorial Park in Denver, the Holocaust Museum LA Garden in Los Angeles, the Survivors' Park in Łódź, the Raoul Wallenberg Holocaust Memorial Park in Budapest, the Holocaust Memorial Park in Brooklyn, the Holocaust Memorial Garden in London, and the Giardino dei Giusti in Milan. The research methods include iconographic and symbolic analysis, archival study, and case study methodology. The results reveal recurring motifs of rebirth, the contrast between emptiness and vegetation, and a sequence of movement that leads the viewer from disorientation to catharsis.

Keywords: Holocaust, case study, architecture, garden, symbol, the sacred, memorial, garden typology

STRESZCZENIE

W pracy analizie poddano zrealizowane projekty upamiętniające kulturę żydowską w Polsce i za granicą. Celem artykułu jest przeprowadzenie porównawczej analizy dziesięciu wybranych obiektów, wskazanie uniwersalnych elementów pozwalających ogrodom pamięci pełnić rolę miejsc kontemplacji i edukacji historycznej oraz zidentyfikowanie relacji formalno-przestrzennych między zielenią a strukturą monumentu. Badaniem objęto: Ogród Wyznania w Berlinie, Dolinę Społeczności Żydowskich w Jerozolimie, Pomnik Pomordowanych Żydów Europy w Berlinie, Babi Yar Memorial Park w Denver, Holocaust Museum LA Garden w Los Angeles, Park Ocalałych w Łodzi, Raoul Wallenberg Holocaust Memorial Park w Budapeszcie, Holocaust Memorial Park w Brooklinie, Holocaust Memorial Garden w Londynie oraz Giardino dei Giusti w Mediolanie. W badaniach zastosowano analizę ikonograficzno-symboliczną, kwerendę archiwalną oraz studium przypadku. Wyniki ujawniają powtarzające się motywy odrodzenia, kontrastu pustka/zieleń i sekwencji ruchu prowadzącej odbiorcę od dezorientacji do katharsis.

Słowa kluczowe: Holocaust, studium przypadku, architektura, ogród, symbol, sacrum, memoriał, typologia ogrodów



1. INTRODUCTION

Architecture is a unique field of art that enables the creation of places of universal, spiritual experience of the sacred. Contemporary memorial sites provide this opportunity regardless of one's cultural background. Through symbolic narrative, they help convey universal messages, community experiences, and fundamental values for life (Wierzbicka, 2011, p. 446). Memory sites are of critical importance for preserving history and transmitting values and knowledge to future generations about both tragedies and heroic events in national histories.

At the same time, there is a growing generational gap: Millennials and Generation Z learn about the Holocaust only from indirect accounts. Designers thus face the challenge of eliciting empathy through multisensory, engaging spatial forms, including the symbolic shaping of vegetation.

These reflections focus on spatial designs in which greenery is a fundamental element without which the architectural concept and its core message would not exist. Memory gardens, which are often embedded in contemporary commemorative architecture dedicated to Jewish communities, function as a symbolic medium. They evoke ideas of life, rebirth, and hope in the context of the challenges and suffering endured by this people.

1.1. Definition of the memory garden

In Jewish culture, memorials in the form of museums, monuments, and other institutions serve as vital testimonies of this community's history and heritage. One of the media used by contemporary architects to express spatial respect for Jewish identity, tradition, and history is the symbolic memory garden. This is a highly complex and multi-dimensional concept that refers to the notion of *genius loci* and introduces a new dimension of symbols and signs (Łakomy, 2012, p. 16).

The term 'memory garden' appears in scholarly literature (Young, 1993; Foote, 2003; Winter, 2010) as a space where material cultural codes — plants, water, soil — create a narrative parallel to the architectural form. These authors point out that the symbolism of gardens in the context of the Holocaust usually operates within the metaphor of a 'non-place', disrupted by an impulse of life.

1.2. State of research

Current research on the symbolism of gardens in contemporary Holocaust memorial architecture focuses on the multilayered significance of these spaces as carriers of collective memory, sacredness, and regeneration. As indicated by Ameisenowa, Jewish

tradition treats the motifs of gardens and the Tree of Life as symbols of spiritual renewal and connection with the divine. In memorial contexts, these references emphasize the garden's role as a space that combines metaphysical dimensions with reflection on historical trauma (Ameisenowa, 1939, pp. 332–333).

Architectural and landscape aspects of memory gardens studied by authors such as Łakomy and Wierzbicka highlight their function as places of contemplation, mourning, and emotional processing of trauma (Łakomy, 2012, p. 16; Wierzbicka, 2011, pp. 452–453). Contemporary projects, such as those analysed by Neumann, often use gardens to symbolically represent life and death, creating spaces that integrate aesthetics with the ethics of remembrance (Neumann, 2014, pp. 83–84). As structuring elements of collective experience, gardens enable personal engagement with history and its lived resonance.

Moreover, Kaplan and Shama point to the unique role of nature in the process of commemoration. Gardens — like forests and other natural spaces associated with Holocaust events — can serve as witnesses to history while also offering visitors a place for reflection and solace (Kaplan, 2007, pp. 118–120; Shama, 2008, p. 36). The symbolism of the garden in this context reflects the tension between the beauty of nature and the horror of historical events, producing environments that simultaneously evoke memory and hope for renewal.

In the context of contemporary landscape narratives, the reflections of Hein (2024) are particularly relevant, as she explores the relationship between memory and the environment in the Anthropocene. Hein argues that memory gardens can function as *regenerative memory landscapes* — spaces that not only recall past tragedies but also engage with reflections on the future of the planet and the responsibilities toward future generations. This approach reinforces the ecological dimension of commemorative projects, in which nature becomes not just a backdrop but an active participant in the process of remembrance.

Mazur (2023), in turn, emphasizes the concept of a *green post-Holocaust narrative*, which posits that introducing vegetation into commemorative spaces allows for the creation of a new language of Holocaust remembrance — less oppressive, more empathetic, and open to dialogue. According to Mazur, the presence of nature in memory spaces does not neutralize trauma but rather helps to domesticate it, creating conditions for a more balanced emotional experience. Such narratives are especially important in the context of intergenerational memory

transmission, where memory is no longer based on direct testimony but on symbols and landscape.

It is also worth referencing the research of Uzzell (2019), who analyses the importance of community participation in the design of memorial landscapes. According to his findings, memory gardens offer opportunities for active co-creation — through tree planting, plaque installation, or participation in commemorative ceremonies — which strengthens the community's identification with the site and supports the long-term anchoring of memory in social consciousness. These practices align with the model of the 'living monument', in which the landscape becomes a dynamic archive, open to future updates and reinterpretations.

1.3. Objective of the study

The aim of this article is to examine the role of the garden as a medium in contemporary Holocaust memorial architecture. The author explores how the symbolism of the garden — as a natural space, a locus of the sacred, and a site of contemplation — can support processes of collective memory and individual reflection. The study focuses on the relationship between nature and architecture, as well as on the use of elements such as greenery, water, and spatial layout, which become carriers of meaning tied to remembrance, renewal, and spiritual experience. It also seeks to identify shared design features that unite different memory gardens within a universal language of architectural narrative.

An additional objective is to develop a comparative tool in the form of a table that captures correlations between plant species, spatial arrangements, and surface materials, and the narrative layers of monuments. Another essential goal is to assess the emotional and educational impact of such spaces on visitors. The author attempts to answer the question of how contemporary memorials, by integrating nature and architecture, can effectively communicate historical significance, build spiritual experience, and engage visitors in reflection on the traumatic past. By analysing selected cases, this article highlights the potential of memory gardens as a vital component of contemporary commemorative architecture, capable of transcending cultural and temporal boundaries.

2. RESEARCH METHODOLOGY

The research methodology adopted in this study is based on an interdisciplinary approach that combines visual, symbolic, and historical-cultural analysis. The use of a hermeneutic approach to the interpretation of commemorative spaces and their relationship

with nature in the context of Holocaust memory is a key premise. The analysis is grounded in a detailed review of theoretical and historical literature, encompassing texts on Jewish symbolism of nature as well as contemporary memorial architecture. Particular attention is given to the role of the garden as a sacred space, where nature acts as a mediator between history, memory, and the visitor's spiritual experience.

The first stage involved the selection of ten cases for analysis. The selection process was intentional and aimed to ensure a broad representation of different design approaches to Holocaust memory gardens. The selected gardens met three primary criteria: first, international recognition — meaning their presence in scholarly literature, exhibition catalogues, travel guides, and resources from memory institutions; second, quality of the composition — including spatial values and the harmonious integration of natural and architectural elements; third, clarity of message — referring to the garden's capacity to communicate ideas related to memory, loss, renewal, or testimony.

This selection was designed to create a coherent yet diverse analytical base, enabling the identification of shared motifs as well as local distinctions in the symbolism of gardens as commemorative spaces. The gardens analysed were: the Garden of Exile in Berlin (1999), the Valley of the Communities in Jerusalem (1992), the Memorial to the Murdered Jews of Europe in Berlin (2005), the Babi Yar Memorial Park in Denver (1982/2001), the Holocaust Museum LA Garden in Los Angeles (2010), the Survivors Park in Łódź (2004/2009), the Raoul Wallenberg Holocaust Memorial Park in Budapest (1991), the Holocaust Memorial Park in Brooklyn (1997), the Holocaust Memorial Garden in London (1983), and the Giardino dei Giusti in Milan (2003/2012).

The selection criteria directly influenced the aspects of the gardens that were subjected to analysis. Applying the 'international recognition' criterion made it possible to include examples from various parts of the world — including Western Europe, Central and Eastern Europe, Israel, and the United States. This diversity enabled a comparative analysis that took into account a wide range of cultural and climatic contexts. Different climate zones not only determine distinct plant species but also influence the availability and use of construction materials. As a result, the analysis of vegetation and materials became a crucial element of the research, helping to capture local conditions as an integral part of commemorative narratives.

The application of the compositional quality criterion allowed for the inclusion of varied examples in terms of the relationship between monument and

greenery. A comparative analysis of this relationship was a central part of the study and was reflected in the final typological division of the gardens into three categories: garden-monument, garden-frame, and garden-process. This classification enabled a better understanding of both the formal connections between architectural and natural elements and how spatial composition influences the perception of the memorial space — ultimately shaping the visitor's subjective experience.

The criterion of clarity of message led to the selection of gardens with strong symbolic potential, where spatial composition and expressive means form a coherent commemorative narrative. Selecting such examples required an in-depth symbolic analysis. The study acknowledges that the symbolism of the garden is constituted by a set of spatial, botanical, and cultural relationships. This includes, for example, the selection of plant species with specific cultural connotations (e.g., biblical trees), spatial layouts that foster contemplation or transgression (labyrinth, alley), and the way these elements are integrated with architectural form. Symbolism is revealed on both the material and affective levels — through the sensory experience of the space, its rhythm, and emotional resonance.

These very aspects — the materials used, key plant species, garden composition, visitor experience, and spatial symbolism — were compared in the tabular summary presented at the end of the study. This comparative tool was designed to trace how natural and compositional elements contribute to the construction of the multilayered symbolism of the memory garden — as a space of narrative, personal experience and collective remembrance.

2.1. Threefold typology of memory gardens

The threefold typology of memory gardens adopted in this study — comprising the memorial-garden (integrated), the frame-garden (surrounding), and the process-garden (temporal sequence) — allows for the identification of key relationships between nature and commemorative structure, as well as the diverse narrative strategies through which gardens participate in the transmission of trauma. This framework grows out of the concept of 'open forms', in which landscape becomes a legitimate bearer of meaning, co-creating a living, multilayered cultural text (Goldberg, 2012, pp. 199–201).

The memorial-garden type assumes the inseparability of natural and architectural matter: vegetation is integrated directly into the structure of remembrance, fostering a deep, sensory experience of memory. In this approach, living plant tissue becomes part of a *transmaterial memory*, where biological growth

counterpoints the permanence of stone or concrete (Bramorski, 2002, pp. 41–42). A different solution is proposed by the frame-garden, where nature serves as a contemplative backdrop to an autonomous memorial form. The greenery "grounds" the narrative, introduces a sense of respite and silence, provides aesthetic depth to the space, and encourages introspection (Kaplan, 2007, pp. 118–120; Wierzbicka, 2011, pp. 452–453). This quiet, sensory dimension of vegetation reinforces, as observed by Neumann, the sense of an organic presence of the past, acting through subtle tactile and olfactory stimuli (Neumann, 2014, pp. 83–84).

The most dynamic dimension is revealed in the process-garden, where change over time and the active co-creation of memory by the community are essential. Here, greenery is not a static composition but evolves through the planting of new trees and the installation of new markers, creating an *open archive* that can be updated by future generations (Goldberg, 2012, pp. 198–200). This participatory character aligns with Spector's concept, according to which processuality and shared responsibility are key strategies of modern trauma commemoration (Spector, 1990, pp. 53–55). Thanks to their flexible narrative structure, process-gardens demonstrate the greatest adaptive potential, integrating commemorative, educational, and ecological functions simultaneously.

A comparison of the analysed gardens in the final summary table shows a clear correlation between these types and their symbolic and social potential. Gardens of the integral type (memorial-gardens) offer deep, often corporeal experiences of memory. Framing-gardens provide contemplative spaces with a more static and ritualized character. Process-gardens show the greatest potential for transformation and active engagement, making them particularly suited to the needs of transgenerational memory.

3. SPIRITUAL EXPERIENCE IN MEMORY GARDENS

Since ancient times, garden symbolism has played an important role in Jewish life and tradition. During the times of the monarchy, the dead were buried in gardens. Hellenistic Jews cultivated gardens and groves that surrounded synagogues. Flowers and roses frequently accompanied various religious ceremonies and adorned holiday tables. It was believed that garden culture was no less important than the household itself, as trees were seen as representing the culture of the world (Stein, 1939, pp. 124–126). One of the oldest and most important Jewish symbols inspired by flora is the menorah. Its shape is thought to

symbolically refer to the Tree of Life from the Garden of Eden, whose fruit was said to grant immortality. Scholars of biblical plants believe the menorah was inspired by the Judean sage plant (Ameisenowa, 1939, pp. 326–345). In Jewish tradition, frequent references are made to the Garden of Eden, viewed as a symbol of order and life, and of the divine connection between humans and nature. The Hebrew festival of Sukkot, closely associated with prayers for a bountiful harvest, also featured the ritual of the lulav, a bouquet made of four symbolic plant species: palm, willow, myrtle, and a citrus fruit called etrog. The palm was believed to protect against destructive rains and winds, the myrtle symbolized fertility and love, the willow represented life-giving water, and the etrog stood for perfection (Rosik, 2008, p. 117).

These nature-saturated symbolic associations — linking humanity and culture with the natural world — are manifestations of the human search for and experience of the sacred. According to religious scholar Mircea Eliade, the primordial condition of human beings is a deeply rooted sense of the sacred, which manifests itself in space and gives meaning to human existence. This thesis assumes that every individual possesses the capacity to experience the sacred. According to the Romanian scholar, it is a primal experience that precedes any reflection on the world (Bramorski, 2002, pp. 154–156). A space where such sacredness can be experienced is the garden—shaped by the creative hand of humankind. The garden space generates a unique cognitive quality, linking spiritual experience with the material world. It becomes a meeting place of nature and culture. As an image of paradise shared across diverse religious and cultural traditions, the garden can serve as a platform for dialogue, respect, and integration among communities. The primal world of emotions may be discovered not only in temple gardens, sepulchral designs, or other religious symbols. Collective experience has the power to elevate any space to the status of the sacred, helping one transcend worldly chaos and rise above everyday reality. Contemporary memory gardens, which are not static and evolve over time, foster an open relationship with the visitor and emphasize a living engagement with history. They help reveal new paths to one's inner, subconscious spirituality.

The subject of Holocaust memorial spaces poses a significant challenge to contemporary designers, who attempt to translate the notion of absence created by genocide into form while also offering a vision of new life and hope. These artists do not feel bound solely to the past, but also consider the significance of the future.

4. CONTEMPORARY VISIONS OF GARDEN MEMORIALS

Architects of contemporary memorials commemorating the mass extermination of Jews face the challenge of making these spaces accessible to people who do not have a direct personal connection to the tragic events — those who are separated from the Holocaust by a generational distance. These may be individuals who grew up in the shadow of the trauma experienced by their parents, grandparents, or great-grandparents, but who are not direct witnesses themselves. Contemporary examples of such memorial spaces demonstrate an effort to create a balanced ecosystem between architectural forms and nature to support the preservation of Holocaust memory.

According to Simon Schama, the Holocaust is perceived as *something without landscape — or at best — without distinguishing features and colour; shrouded in darkness and fog, wrapped in an unending winter, drenched in shades of gloom and grey; grey of smoke, ash, powdered bone, and unslaked lime* (Shama, 2008, p. 36). Alienation, uprooting from tradition, culture, and life, and a sense of emptiness are the first signs that define the character of such memorial sites. However, none of the contemporary artists leave viewers without hope, which may be embodied in the symbolism of nature.

A striking architectural illustration that develops the sanctity of space through the mysticism of nature was created by Daniel Libeskind at the Jewish Museum in Berlin. He designed a satellite structure detached from the main museum building, known as the Garden of Exile. The entire deconstructivist design concept of the museum is based on the idea of movement. The architect defined three intersecting axes that cut through the zigzag-shaped plan and organize the circulation within the building: the Axis of Continuity, the Axis of Exile, and the Axis of the Holocaust. The Axis of Exile is dedicated to the lives of Jews forced to leave Germany and leads to a symbolically rich and mysterious garden.

At first glance, visitors may perceive this space as the antithesis of a traditional garden. It is not a classical design filled solely with greenery. The installation consists of 49 tall, slightly tilted columns. Of these, 48 are filled with soil from Berlin, and one contains soil from Jerusalem. On top of each column, a willow tree was planted, their branches protruding above the perimeter wall. The imbalance created by the sloping concrete 'forest' and its dense structure, which obstructs long-range perspective, induces uncertainty and disorientation. The trees have become symbols of new life. Willows are

capable of growing and thriving even in harsh conditions — an apt metaphor for the Jewish people's regeneration after the catastrophic events of the past (Libeskind, 2001, p. 26).

The world of Jewish culture — flourishing in creativity, religion, tradition, social life, and politics — was almost entirely destroyed during the Holocaust. These events are inscribed into another memorial site: the Valley of the Communities at Yad Vashem in Jerusalem. The designers, Lipa Yahalom and Dan Tsur, created a monumental stone labyrinth. The names of Jewish communities that existed for centuries and were obliterated by the Nazi regime are engraved into its stone walls (Neumann, 2014, p. 87). The Valley forms a maze of courtyards and walls, openings and dead ends, designed to provoke feelings of uncertainty and entrapment in visitors. The journey through the space evokes disorientation, separation, and solitude, prompting reflection on life and death. The absence of vegetation inside the labyrinth symbolizes annihilation, while the greenery flourishing above the stone corridors evokes a sense of hope and renewal. This is a space where silence is essential, inviting remembrance and helping visitors grasp the meaning of memory that connects them with the past. Emerging from the Valley, visitors encounter gardens and greenery extending over the stone labyrinth — symbolic worlds of their own. One of the satellite spaces of the museum, located above the Valley, is the Garden of the Righteous Among the Nations. It honours individuals from outside the Jewish community who risked their lives to save Jews during the Holocaust. The garden consists of a series of walls forming open chambers inscribed in alphabetical order with the names of the Righteous (Goldberg, 2012, pp. 187–213).

Another compelling example is the Memorial to the Murdered Jews of Europe in Berlin. The strength of contemporary Holocaust memorial sites often lies in their openness to multiple interpretations. These sites frequently encourage reflection and stimulate imagination through simple formal strategies. The Memorial to the Murdered Jews of Europe, designed by Peter Eisenman, is a prime example. The monument's external form blends vitality with permanence, evoking the mystery of the intersection between life and death. Eisenman's design is a complex arrangement of several thousand concrete slabs of varying height. The slabs are human-scaled, allowing visitors to walk among them. The designer subtly incorporated greenery on the periphery of the monument and placed a few individual trees between the blocks. These trees introduce a living element to the otherwise lifeless structure. Their irregular placement contrasts with the orderly layout and uniform

character of the concrete forms. The symbolism of the tree — deeply rooted in Jewish culture — may reference the two trees of the biblical Eden: the Tree of Life and the Tree of Knowledge of Good and Evil. The inclusion of vegetation expresses the idea of transience and endurance inherent in nature itself. The project has become not just a rare, ceremonial destination but a more natural and everyday experience for residents, who may even encounter it unintentionally. This accessibility allows history to be more seamlessly integrated into daily life, rather than being confined solely to the pages of books or enclosed museum displays (Kaplan, 2007).

Across Europe and the United States, there is a growing need to commemorate the tragedy of the Holocaust era. The Babi Yar Memorial Park, located in Denver, USA, exemplifies a site that transcends the boundaries of the physical world, evoking a sense of mystery and sacredness in its visitors. Completed in 1982 and renovated in 2001, the park is a symbolically rich memorial commemorating the Nazi massacre of Ukrainian Jews. Its location was chosen due to Denver's large Ukrainian community and the supposed similarities between the Colorado landscape and the area around Kyiv (Magiera, 2019, pp. 62–63). The memorial is organized around a central pathway shaped as a Star of David, with three architectural components: an amphitheatre, a grove, and a symbolic ravine. Native vegetation and trees promote calm reflection, while a small grassy amphitheatre provides space for public gatherings and dialogue. Visitors enter through a narrow corridor between two black granite monoliths. The path ascends a slope planted with poplars and willows and then descends into a bowl-shaped amphitheatre, known as the People's Place, centred around a circular platform. The Memory Grove, consisting of one hundred trees, symbolizes the 200,000 victims killed at Babi Yar. A ravine along the western edge of the site recalls the burial site of victims in Kyiv. A narrow footbridge spans the space, flanked by tall black wooden walls reminiscent of the train cars used by the Nazis to deport prisoners (Spector, 1990).

Architects of contemporary museums and memorials explore the historical legacy of the Holocaust by creating neutral forms that can be shared across different communities. The placement of another memorial in a public park created a universally accessible space for all visitors. The new building of the Holocaust Museum in Los Angeles, designed by Belzberg Architects, is located within a public park adjacent to an existing Holocaust monument. The most important design strategy was the integration of the building with the surrounding open

park landscape. The museum is submerged into the earth, allowing the park's landscape to stretch above its roof. Existing park pathways were used as connective elements between pedestrian circulation and the museum's visitor route. Entering the building involves a gradual departure from the visual and auditory chaos of the park. A long ramp leads visitors away from the vibrant, sound-filled atmosphere of the green public space into a series of isolated interiors filled with archival photographs. The interplay between the building's content and the surrounding landscape became the project's main design approach. Visitors leave behind the sights and sounds of the world above to descend into the ground and delve deeply into themselves (Rothstein, 2011).

Another significant example of a garden space dedicated to Holocaust remembrance is the Survivors' Park (Park Ocalałych) in Łódź, opened in 2004 to mark the 60th anniversary of the liquidation of the Litzmannstadt Ghetto. The initiative was launched by Holocaust survivor Szymon Lichtenberg and realized in cooperation with the city authorities. The park's central feature is the Avenue of Survivors — a path lined with 400 linden trees planted by survivors of the Łódź Ghetto. Each tree symbolizes an individual testimony of survival and personal fate. The greenery softens the weight of the narrative while acting as a living archive — each linden serves as a 'tree of memory' rooted in the present. The park surrounds the Marek Edelman Dialogue Center, whose open, landscape-integrated architecture emphasizes the continuity and persistence of memory (Miasto Łódź, 2024, pp. 15–17). On a symbolic level, the park draws on the archetype of the garden of survival, where nature becomes a story of life despite suffering.

A similar realization is the Raoul Wallenberg Holocaust Memorial Park in Budapest, commemorating the Swedish diplomat who saved thousands of Hungarian Jews. Created in 1991, the park is located in the Józsefváros district. Its central element is a metal weeping willow; each leaf bears the name of a murdered individual. The willow, in Jewish tradition, symbolizes mourning and transience, but also rebirth and life (Ameisenowa, 1939, pp. 332–333). The integration of the sculpture into a green setting creates a tension between artifice and nature, highlighting the multi-layered experience of memory. The greenery serves as a contemplative backdrop, enhancing the personal and open-ended nature of remembrance.

The Holocaust Memorial Park in Brooklyn is one of the few such spaces in metropolitan New York. Opened in 1997, it was the first urban park in the United States dedicated exclusively to Holocaust

victims. Situated by the ocean, the park combines natural landscape features with a geometrically organized central plaza, surrounded by steel plaques inscribed with the names of extermination sites and victims. The greenery — lawns, small trees, and shrubs — softens the severity of the monument's form, introducing a natural rhythm of life into this space of reflection. The proximity to the water enhances the symbolism of purification and transition, embedding the park in a narrative of passage and overcoming existential boundaries (Kaplan, 2007, pp. 118–120).

In the European context, the Holocaust Memorial Garden in London, located in Hyde Park and opened in 1983, holds special significance. This intimate landscape design centres on a memorial stone inscribed in Hebrew. The plantings were chosen for their symbolism: heather, ferns, and yew trees combine motifs of mourning with resilience and longevity. The garden draws visitors into a space of silence and contemplation; its modesty fosters personal experience and meditation, while nature symbolizes endurance and remembrance beyond words (Wierzbicka, 2011, pp. 452–453).

The Giardino dei Giusti di tutto il mondo in Milan, established in 2003 and expanded in 2012, is part of a global initiative honouring the Righteous Among the Nations. Located on Monte Stella, the garden is based on the idea of planting trees in tribute to individuals who saved Jews and other persecuted groups during 20th-century totalitarian regimes. Each tree is accompanied by a plaque bearing the name and biography of a specific person. Vegetation plays a central role: the tree becomes both a metaphor for life and a marker of personal courage, forming a living, continuously growing monument (Goldberg, 2012, pp. 198–200). The Giardino dei Giusti integrates educational, ethical, and environmental functions, illustrating the synergy between moral values and the garden's symbolism as a shared space.

In conclusion, the analysis of ten memorial gardens reveals the complexity and multidimensionality of contemporary Holocaust remembrance projects. Despite differences in form, location, and cultural context, all the discussed examples share a common tendency to reinterpret natural space as a vessel of collective memory. The garden — as a symbol of life, renewal, and contemplation — serves as a counterpoint to trauma, creating conditions for emotional experience and reflection. Architects consistently draw from the language of nature — greenery, water, paths, labyrinths — to craft transcultural and transgenerational narratives. Each of these projects embodies the idea of a 'living monument', where

memory is not frozen in static form but remains open, organic, and accessible to future generations. Thus, these gardens affirm that green space can serve as a universal language of remembrance, transcending the boundaries of time, culture, and geopolitics.

5. COMPARATIVE ANALYSIS

To increase the clarity of the findings, all analysed sites have been summarized in a table, which allows for the identification of common patterns and divergences rooted in cultural context and design approaches.

5.1. Interpretation of results

A comprehensive analysis of ten memory gardens allowed for the identification of recurring design strategies as well as nuances shaped by local historical and cultural contexts. The study examined spatial composition, botanical symbolism, and levels of community participation to understand how contemporary garden-based memorials translate Holocaust trauma into visitor experience and lasting cultural landscape.

The comparative review revealed that in four of the ten analysed memorials, key compositional strategies include sloped terrain or labyrinthine forms. These features use spatial disorientation and limited visual access to intensify the emotional impact — leading the visitor through confusion toward catharsis, often symbolized by light or a horizon. This strategy is particularly prominent in the Garden of Exile, Valley of the Communities, Memorial to the Murdered Jews of Europe, and Babi Yar Memorial Park.

In all analysed sites, greenery plays a dual role: it is both a carrier of symbolic meanings (rebirth, memory, testimony) and a sensorial medium enhancing immersion through smell, shade, or the rustling of leaves. The most common compositional model (in seven cases) is a grove or perimeter planting of trees to organize space. Less frequent are single symbolic trees (two examples) or a complete absence of vegetation in the core area (one case — Yad Vashem), where the lack of greenery intentionally signifies the void of the Shoah. The Survivors' Park introduces a unique typology of a 'witnesses' avenue', where each tree represents a personal survival story — thus enabling the space to organically evolve over time.

Participatory dynamics observed in Łódź and Milan demonstrate that modular park models — allowing for the annual planting of trees or the installation of new plaques — enhance social engagement in memory preservation. This blending of commemorative, ecological, and educational dimensions

positions the memory garden as a tool for interdisciplinary, intergenerational transmission.

The plant species selected also reflect symbolic intent: designers favour native species or those with deep biblical associations (e.g., willows, cypresses), functioning as cultural 'codes'. Their presence supports the reading of landscape not just as aesthetic composition but as a cultural text, where plants act as vessels of memory and identity. Plant choice also reinforces the geo-cultural anchoring of the narrative within the local landscape.

Analysis of the comparative table indicates a clear correlation between the typological character of the garden and the scope of its symbolic and social impact. Integral gardens (garden-monuments), such as the Garden of Exile or the Budapest Weeping Willow, are marked by a strong fusion of memorial form and organic matter, yielding an intense, often somatic memory experience. Framing gardens (garden-frames), like those in London or Brooklyn, function as spaces of contemplation with a more static and ritualized character. In contrast, processual gardens (garden-processes), such as Survivors' Park and Giardino dei Giusti, exhibit the greatest adaptive and participatory potential — their openness to new plantings, educational programming, and moral-political engagement makes them particularly responsive to contemporary memory challenges. This finding suggests that processual gardens, being the most inclusive and flexible, may be best suited to address the complexities of transgenerational memory in today's world.

In summary, the comparison confirms that the contemporary memory garden operates with a rich palette of design tools — from disorienting labyrinths to linear avenues of witnesses — all aimed at constructing a transformative and renewing experience. The integration of botanical symbolism with historical narrative, alongside the growing importance of participatory models, underscores the evolution of memory gardens into dynamic, dialogical spaces that connect past and present.

5.2. Findings in the context of the literature

The results of the analysis show that complex form-generating strategies — such as sloped terrain, labyrinths, or groves of trees — create experiential scenarios of transition from disorientation to catharsis. These kinds of 'trajectories of experience' correspond to the broader concept of 'places of passage' discussed by Assmann (2018, pp. 112–115), where the landscape becomes a mediator between trauma and hope. Similarly, Winter (2015, pp. 161–163) argues that gardens created in the aftermath of genocide

Tab. 1. Tabular comparison of characteristic features of memory gardens.

	Name and location	Year	Authors	Area	Gar-den-mo- num-ent relation	Key plant species	Symbolic motifs	Materials	Experience
1	Garden of Exile, Berlin	1999	D. Libeskind	1,400 m ²	integral	willows	disorientation / exile	concrete, corten steel	column labyrinth
2	Valley of the Communities, Jerusalem	1992	L. Dahalom, D. Tsur	6,500 m ²	frame	maccabea (phlomis)	annihilation / life	limestone	canyon — terraces
3	Memorial to the Murdered Jews of Europe, Berlin	2005	P. Eisenman	19,000 m ²	frame & process	maples, lindens	tree of life	concrete	undulating terrain
4	Babi Yar Memorial Park, Denver	1982/2001	L. Bell, N. Halaby	12,000 m ²	process	poplars, pines	ravine / witnesses	granite, steel	star – grove
5	Holocaust Museum LA Garden, Los Angeles	2010	Belzberg Architects	3,700 m ²	integral	xeriscape	immersion	concrete, glass	underground ramp
6	Survivors' Park, Łódź	2004/2009	J. Reclaw / C. Bielecki	8,000 m ²	process	lindens	testimony / continuity of life	concrete, steel, greenery	memory avenue — clearings
7	Raoul Wallenberg Park, Budapest	1991	I. Varga	800 m ²	integral	yews, ivy	weeping willow	steel, stone	courtyard — refuge
8	Holocaust Memorial Park, Brooklyn	1997	G. Vellonakis	10,000 m ²	frame	plane trees, pines	flame / ocean	granite, steel	stelae — axis of water
9	Holocaust Memorial Garden, London	1983	Badger et al.	ca. 600 m ²	frame	birches	lament / renewal	granite, gravel	glade in a grove
10	Giardino dei Giusti, Milan	2003/2012	Gariwo / P. Bottoni	5,000 m ²	process	cherry, oak	ethics of courage	stone, steel	climb — stations

Source: own elaboration.

follow a dramaturgy of *descending into memory* and *returning to the light* as a key narrative mechanism. The author's observations confirm these claims, particularly in the Garden of Exile and the Valley of the Communities, where vegetation crowning steep walls restores a sense of rebirth.

The observed dual role of greenery — both symbolic and sensory — corresponds with Foote's views (2003, pp. 146–149), who describes nature as a 'living archive' of traumatic pasts. Hein (2024, pp. 73–76) also emphasizes that in the Anthropocene era, commemoration gains a regenerative dimension: greenery not only illustrates history but actively heals landscapes affected by violence. The findings on the use of biblical species (willows, cypresses) reinforce Huelle's (2022, pp. 54–56) observations on botanical semantics, in which specific trees function as cultural 'access codes' to collective memory.

The author's findings also confirm Mazur's (2023, pp. 228–229) thesis of a *green post-Holocaust narrative*, in which the garden softens the rhetoric of suffering while maintaining its ethical gravity. The Avenue of the Survivors in the Survivors' Park aligns with Mazur's model of 'evolving memory', where each new plant element inscribes history for future generations. Meanwhile, the observed participatory nature of processual gardens (Łódź, Milan) strengthens Uzzell's conclusion (2019, pp. 588–589) that the act of planting a tree or installing a plaque activates community involvement and transfers the burden of memory from institutions to citizens.

References to the integrating (memorial-garden) and framing (frame-garden) typologies align with Cooke's (2000, pp. 454–455) studies of the Hyde Park Holocaust Memorial, where greenery serves as a *silent backdrop* to the stone monument, and Till's (2005, pp. 148–151) reflections on the *politics of space* in the new Berlin, in which Eisenman's labyrinth achieves an effect of *cultural ambivalence* precisely through the contrast of concrete and trees. At the same time, the author's observations on the limited role of greenery in the core of Yad Vashem reflect Linenthal's claim (1995, pp. 283–285) that the *raw absence of nature* intensifies the experience of emptiness, but requires the surrounding gardens to counterbalance horror with the perspective of hope.

In conclusion, the comparison of the results with the existing literature confirms that the gardens in question respond to the key demands of contemporary memory studies: they connect symbolic meaning with bodily experience, embed ecological thinking into the process of commemoration, and open a space for social dialogue. Thus, they support the claims of many scholars that landscape is undergoing

a re-evaluation — from a passive background into an active carrier and co-creator of Holocaust memory narratives.

6. CONCLUSIONS

This study confirms that the symbolism of the garden plays a significant role in the design of contemporary memorial sites dedicated to the Holocaust. The analysis of ten selected examples reveals recurring design strategies in which green spaces — through their material, sensory, and symbolic qualities — support the processes of experiencing trauma, reflection, and spiritual renewal. Memory gardens, by employing the language of nature, enable a dialogue between space and the visitor and, consequently, between the past and the present. Their structure — sometimes labyrinthine, other times contemplative or participatory — not only conveys history but also shapes how it is experienced.

A tangible outcome of this work is the development of a clear research tool in the form of a comparative table, including aspects such as spatial layout, materials used, planting composition, and the symbolic meanings of the analysed sites. This allows for identifying correlations between design solutions and ideological messages, which can serve as a starting point for further typological and comparative research.

At the same time, the limitations of the adopted research method must be acknowledged. Firstly, the study does not cover all possible characteristics of memory gardens — for instance, it omits aspects related to maintenance of greenery, the seasonality of spatial experience, or visual perception in changing weather conditions. Secondly, the analysis was based solely on source materials and visual documentation — without field research or direct interviews with users. While this methodology allows for a broad comparative approach, it does not encompass the subjective dimension of spatial reception, which could enrich the study with affective and sociological components. Another limitation lies in the selective choice of case studies — the set includes the most well-known and representative examples, which facilitates the formulation of general conclusions but excludes lesser-known, yet locally significant, memorials.

Despite the limitations outlined above, this study clearly highlights the growing role of landscape as a legitimate medium of commemoration. From a scholarly perspective, the research deepens the understanding of the garden as a multilayered structure — combining aesthetic, symbolic, and social functions.

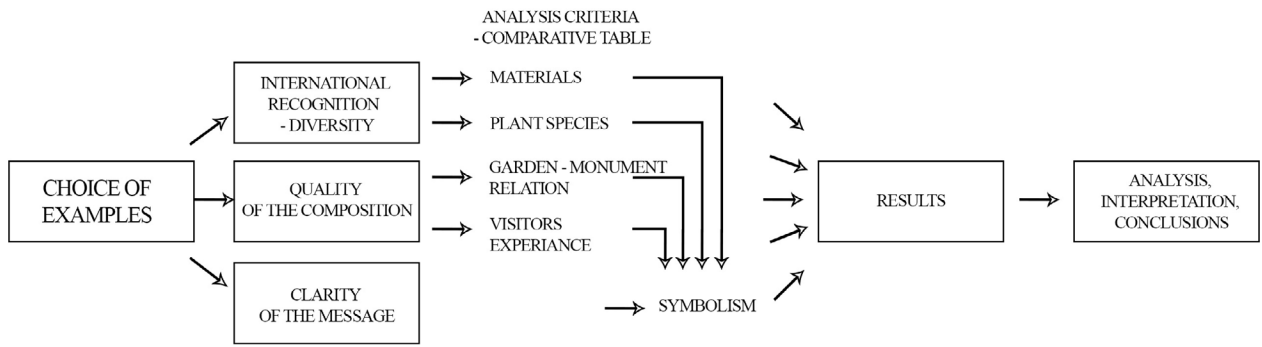
On an applied level, the study can offer architects, landscape designers, and policymakers practical guidance on how to integrate greenery with commemorative functions. Memory gardens may be considered model spaces that merge reflective, ecological, and educational dimensions — responding to contemporary urban and cultural needs. Particularly compelling is the potential of processual gardens, which remain open to updates, extensions, and local community participation. In times of increasing generational distance from the Holocaust and the growing significance of public space as a carrier of values, such approaches may become key tools for intergenerational communication and the cultivation of civic sensitivity.

Ultimately, the analysis confirms that the memory garden — as an open, living, and interactive form — can serve not only as a bridge between the sacred and the everyday but also as a universal language of remembrance and renewal, transcending cultural and geopolitical boundaries.

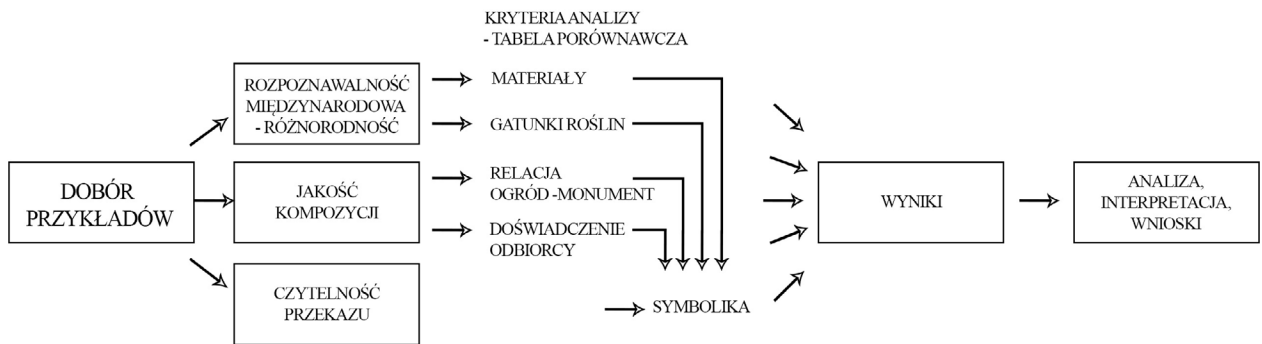
7. SUMMARY

The memorial sites presented in this study appeal to the senses of visitors and prompt emotional reactions that resonate with the lived experiences of actual

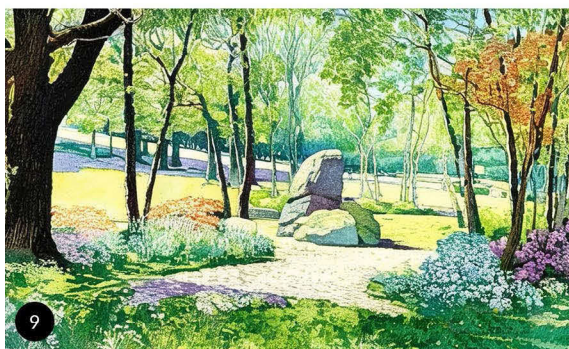
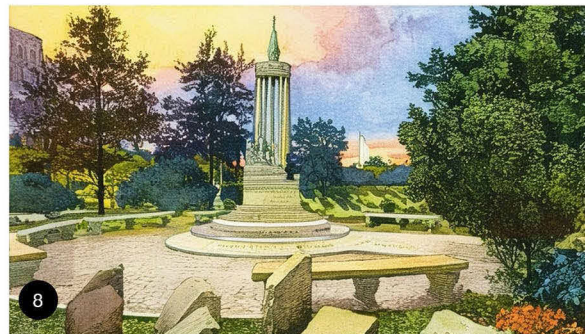
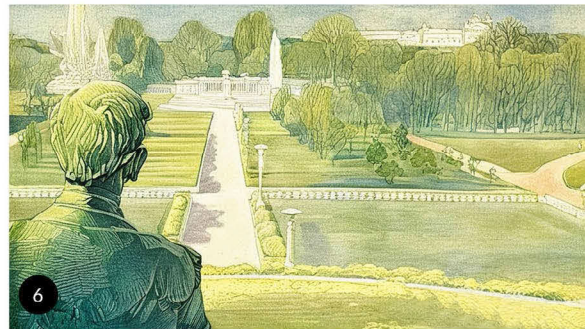
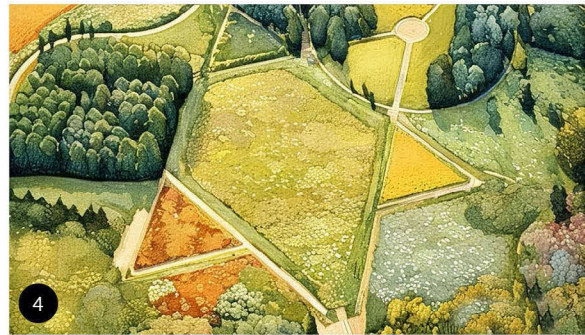
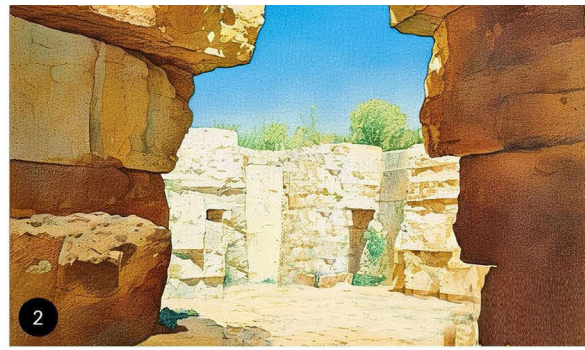
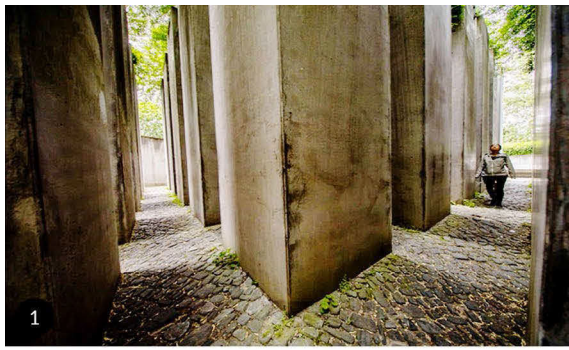
victims. These are spaces that engage visitors psychologically, provoking critical reflection on personal values. Gardens have become a unifying element that links diverse spatial strategies dedicated to the Jewish Holocaust. Greenery was intentionally selected by architects to free the creators from fixed aesthetic codes (Kaplan, 2007). Such design approaches allow creators to step away from dominant historical narratives and offer the viewer interpretative freedom. The examples discussed show that space stimulates emotion — generating feelings of fear, uncertainty, and entrapment. Worlds have been created where visitors' reactions may mirror the emotional states of Holocaust witnesses. Nature, shaped by human hand, becomes a neutralizing force that softens the weight of sorrow and fear. It calms the mind and surrounds it with a quiet atmosphere of reflection. Hope and the promise of a better future for future generations have become indispensable elements of the designers' vision. Memory gardens belong to everyone; they serve as democratic forums for dialogue. This is achievable by eschewing monumental forms and the inaccessibility of pompous structures. Architects face the important task of preserving Holocaust memory in the face of a dwindling number of survivors. The duty to remember this tragedy must not be neglected, so that such horrors never recur.



III. 1. Research diagram. Source: own elaboration.



II. 1. Diagram badawczy. Źródło: opracowanie własne.



III. 2. Visual summary of the memory gardens discussed. Photographs and sketches by: K. Wyszacki.
II. 2. Wizualne podsumowanie omawianych ogrodów pamięci. Zdjęcia i szkice: K. Wyszacki.

1. WSTĘP

Architektura jest niezwykłą dziedziną sztuki, która pozwala tworzyć miejsca uniwersalne — miejsca duchowych doświadczeń sacrum. Współczesne miejsca pamięci dają taką możliwość bez względu na to, z jakiego środowiska kulturowego pochodzimy. Dzięki symbolicznej narracji pozwalają lepiej zrozumieć uniwersalną transmisję, doświadczenia wspólnoty oraz przekaz wartości fundamentalnych do życia (Wierzbicka, 2011, s. 446). Miejsca pamięci są niezwykle ważne zarówno dla zachowania historii, jak i przekazywania wartości i nauczania kolejnych pokoleń o tragediach lub heroicznym wydarzeniach, są związane z historią narodów.

Jednocześnie obserwujemy rosnący dystans pokoleniowy: mileniarsi i pokolenie Z poznają Zagładę wyłącznie z relacji pośrednich. Projektanci stają więc przed wyzwaniem wywołania empatii poprzez multisensoryczne, angażujące formy przestrzenne, w tym symboliczne kształtowanie roślinności.

Niniejsze rozważania dotyczą założeń przestrzennych, których istotę stanowią elementy zieleni, bez których idea architektoniczna oraz najważniejszy przekaz ideowy nie mogłyby istnieć. Założenia ogrodów pamięci, które wpisane są często we współczesną architekturę kommemoratywną społeczności żydowskiej, są istotnym, symbolicznym medium. Odnosi się ono do idei życia, odrodzenia i nadziei w kontekście wyzwań i trudności, z jakimi borykał się ten naród.

1.1. Definicja ogrodu pamięci

Dla kultury żydowskiej miejsca pamięci, które ukazywane są pod postacią muzeów, pomników i innych instytucji, stanowią ważne świadectwo historii i dziedzictwa tej społeczności. Jednym z mediów, które współcześni architekci wykorzystują do wyrażenia przestrzennego szacunku wobec tożsamości, tradycji i historii Żydów, jest symboliczny ogród pamięci. Jest to pojęcie bardzo złożone i wielowymiarowe, które nawiązuje do tematyki *genius loci* i przenosi w nowy wymiar symboli i znaków (Łakomy, 2012, s. 16).

Termin „ogród pamięci” (ang. *memory garden*) pojawia się w literaturze (Young, 1993; Foote, 2003; Winter, 2010) jako przestrzeń, w której materialne kody kulturowe — rośliny, woda, ziemia — tworzą narrację równoległą wobec formy architektonicznej. Autorzy ci wskazują, że symbolika ogrodów w kontekście Holokaustu operuje z reguły metaforą tzw. „nie-miejsca”, przełamana impulsem życia.

1.2. Stan badań

Stan badań nad symboliką ogrodu we współczesnej architekturze miejsc pamięci poświęconej tematyce Holokaustu koncentruje się na wielowarstwowym znaczeniu tej przestrzeni jako nośnika pamięci zbiorowej, sacrum i regeneracji. Tradycja judaistyczna, na którą wskazuje Ameisenowa, traktuje motywy ogrodu i drzewa życia jako symbole duchowego odrodzenia i związku z boskością. W kontekście miejsc pamięci, takie odniesienia podkreślają rolę ogrodu jako przestrzeni, która łączy wymiar metafizyczny z refleksją nad traumą przeszłości (Ameisenowa, 1939, s. 332–333).

Architektoniczne i krajobrazowe aspekty ogrodów pamięci badane przez autorów takich jak Łakomy i Wierzbicka wskazują na ich funkcję jako miejsc kontemplacji, żałoby i emocjonalnego przetwarzania traumy (Łakomy, 2012, s. 16; Wierzbicka, 2011, s. 452–453). Współczesne projekty, takie jak te analizowane przez Neumanna, często wykorzystują ogrody do symbolicznego przedstawienia życia i śmierci, tworząc przestrzeń, która łączy estetykę z etyką pamięci (Neumann, 2014, s. 83–84). Ogrody, jako element strukturyzujący doświadczenia zbiorowe, pozwalają na osobisty kontakt z historią i jej przeżywanie.

Ponadto badania Kaplana i Shamy wskazują na wyjątkową rolę natury w procesie upamiętnienia. Ogrody, podobnie jak lasy czy inne naturalne przestrzenie związane z wydarzeniami Holokaustu, mogą działać jako świadkowie historii, jednocześnie oferując odwiedzającym miejsce do refleksji i ukojenia (Kaplan, 2007, s. 118–120; Shama, 2008, s. 36). Symbolika ogrodu w tym kontekście odzwierciedla napięcie między pięknem natury a dramatem wydarzeń historycznych, tworząc przestrzeń, które umożliwiają jednoczesne przeżywanie pamięci i nadziei na odnowę.

W kontekście współczesnych narracji krajobrazowych istotne są także rozważania Hein (2024), która bada relację między pamięcią a środowiskiem w epoce antropocenu. Autorka postuluje, że ogrody pamięci mogą pełnić rolę *regeneracyjnych krajobrazów pamięci* — przestrzeni, które nie tylko przywracają pamięć o minionych tragediach, ale też angażują w refleksję nad przyszłością planety i odpowiedzialnością wobec kolejnych pokoleń. Takie ujęcie wzmacnia ekologiczny wymiar projektów upamiętniających, w których natura staje się nie tylko tłem, ale także aktywnym uczestnikiem procesu pamięci.

Z kolei Mazur (2023) zwraca uwagę na koncepcję *zielonej narracji post-Holokaustu*, według której wprowadzenie roślinności do przestrzeni kommemoratywnej umożliwia zbudowanie nowego języka

opowieści o Zagładzie — mniej opresyjnego, bardziej empatycznego i otwartego na dialog. Autor pokazuje, że obecność natury w przestrzeniach pamięci nie neutralizuje traumy, lecz ją oswaja, tworząc warunki do zrównoważonego przeżycia emocjonalnego. Tego typu narracje stają się szczególnie ważne w kontekście przekazu międzypokoleniowego, kiedy pamięć nie opiera się już na bezpośrednim świadectwie, ale na symbolach i krajobrazie.

Warto także przywołać badania Uzzella (2019), który analizuje znaczenie partycypacji społecznej w projektowaniu przestrzeni pamięci. Zgodnie z jego obserwacjami, ogrody pamięci oferują możliwość aktywnego współtworzenia — poprzez sadzenie drzew, instalowanie tablic czy udział w ceremoniach — co wzmacnia identyfikację wspólnoty z miejscem oraz sprzyja długotrwałemu zakorzenieniu pamięci w świadomości społecznej. Takie praktyki wpisują się w model „żywego pomnika”, w którym krajobraz staje się dynamicznym archiwum, otwartym na przyszłe aktualizacje i reinterpretacje.

1.3. Cel naukowy przeprowadzonych badań

Celem artykułu jest zbadanie roli ogrodu jako medium w architekturze współczesnych miejsc pamięci poświęconych tragedii Holokaustu. Autor analizuje, w jaki sposób symbolika ogrodu — jako przestrzeni naturalnej, sacrum i miejsca kontemplacji — może wspierać procesy pamięci zbiorowej oraz indywidualnej refleksji. Badanie koncentruje się na relacji między naturą a architekturą, a także na wykorzystaniu elementów takich jak zieleń, woda czy układ przestrzeni, które stają się nośnikami znaczeń związanych z pamięcią, odrodzeniem i duchowym przeżyciem. Celem jest także identyfikacja wspólnych cech projektowych, które łączą różne realizacje ogrodów pamięci w uniwersalnym języku architektonicznej narracji.

Dodatkowym zadaniem jest opracowanie narzędzia porównawczego w postaci tabeli, pozwalającej uchwycić korelacje między zastosowanymi gatunkami roślin, układem przestrzennym i zastosowanymi nawierzchniami a warstwą narracyjną monumentów.

Ważną kwestią jest również ocena wpływu takich przestrzeni na odbiorców — zarówno w aspekcie emocjonalnym, jak i edukacyjnym. Autor podejmuje próbę odpowiedzi na pytanie, w jaki sposób współczesne miejsca pamięci, integrując naturę z architekturą, mogą skutecznie komunikować znaczenie historyczne, budować duchowe doświadczenie i angażować odbiorców w refleksję nad tragiczną przeszłością. Poprzez analizę wybranych przykła-

dów realizacji, artykuł wskazuje na potencjał ogrodów pamięci jako istotnego elementu współczesnej architektury kommemoratywnej, zdolnego do przekraczania barier kulturowych i czasowych.

2. METODOLOGIA BADAWCZA

Metodologia badawcza przyjęta w niniejszej pracy opiera się na interdyscyplinarnym podejściu, łączącym analizę wizualną, symboliczną oraz historyczno-kulturową. Kluczowym założeniem jest wykorzystanie hermeneutycznego podejścia do interpretacji przestrzeni kommemoratywnych oraz ich relacji z naturą w kontekście pamięci o Holokauście. Analiza ta opiera się na szczegółowym przeglądzie literatury teoretycznej i historycznej, obejmującej zarówno teksty dotyczące judaistycznej symboliki przyrody, jak i współczesnej architektury miejsc pamięci. Szczególna uwaga została poświęcona roli ogrodu jako przestrzeni sacrum, gdzie natura pełni funkcję mediatora między historią, pamięcią a duchowym doświadczeniem odbiorcy.

W pierwszej kolejności wybrano dziesięć przykładów do analizy. Proces selekcji został przeprowadzony w sposób świadomy i ukierunkowany na zapewnienie możliwie szerokiej reprezentacji zróżnicowanych podejść do projektowania ogrodów pamięci poświęconych tematyce Holokaustu. Wybrane ogrody spełniały trzy główne kryteria: po pierwsze — rozpoznawalność międzynarodowa, czyli obecność w literaturze naukowej, katalogach wystaw, przewodnikach i zasobach instytucji pamięci; po drugie — jakość kompozycyjna, obejmująca zarówno walory przestrzenne, jak i harmonijne powiązanie elementów naturalnych z architektonicznymi; po trzecie — czytelność przekazu, a więc zdolność przestrzeni do komunikowania idei związanych z pamięcią, stratą, odnową czy świadectwem.

Tak przeprowadzona selekcja miała na celu stworzenie spójnej, a zarazem zróżnicowanej bazy analitycznej, umożliwiającej identyfikację wspólnych motywów oraz lokalnych odmienności w symbolice ogrodu jako przestrzeni pamięci. Analizie poddano: Ogród Wypędzenia w Berlinie (1999), Dolinę Społeczności Żydowskich w Jerozolimie (1992), Pomnik Pomordowanych Żydów Europy w Berlinie (2005), Babi Yar Memorial Park w Denver (1982/2001), Holocaust Museum LA Garden w Los Angeles (2010), Park Ocalałych w Łodzi (2004/2009), Raoul Wallenberg Holocaust Memorial Park w Budapeszcie (1991), Holocaust Memorial Park w Brooklynie (1997), Holocaust Memorial Garden w Londynie (1983), Giardino dei Giusti w Mediolanie (2003/2012).

Kryteria doboru przełożyły się w sposób bezpośredni na aspekty ogrodów, które poddane zostały analizie. Zastosowanie kryterium rozpoznawalności międzynarodowej pozwoliło na wybór przykładów z różnych części świata, obejmujący m.in. Europę Zachodnią, Europę Środkowo-Wschodnią, Izrael i Stany Zjednoczone. Tak zróżnicowany dobór przypadków umożliwił przeprowadzenie analizy porównawczej uwzględniającej szerokie spektrum kontekstów kulturowych i klimatycznych. Odmienne strefy klimatyczne determinują nie tylko charakterystyczną szatę roślinną, ale również dostępność i sposób użycia materiałów budowlanych. W konsekwencji, analiza roślinności i zastosowanych surowców stała się istotnym elementem badania, pozwalającym uchwycić lokalne uwarunkowania jako integralną część narracji upamiętniającej.

Zastosowanie kryterium jakości kompozycyjnej umożliwiło dobór zróżnicowanych przykładów pod względem relacji pomiędzy monumentem a zielenią. Kluczowa dla badania stała się analiza porównawcza tego aspektu, a także przeprowadzony w końcowej części pracy typologiczny podział ogrodów na trzy kategorie: ogród-pomnik, ogród-ramka i ogród-proces. Taki zabieg pozwolił uchwycić zarówno formalne zależności między elementami architektonicznymi i naturalnymi, jak i sposób, w jaki kompozycja wpływa na odbiór przestrzeni upamiętnienia, co przekłada się bezpośrednio na subiektywne doświadczenie odbiorcy.

Zastosowanie kryterium czytelności przekazu przełożyło się na dobór obiektów o wyraźnym potencjale symbolicznym, w których kompozycja przestrzenna i użyte środki wyrazu niosą spójną narrację upamiętniającą. Wybór takich realizacji wymagał przeprowadzenia pogłębionej analizy symbolicznej. W pracy uwzględniono fakt, że symbolika ogrodu konstituowana jest przez zestaw relacji przestrzennych, botanicznych i kulturowych. Obejmuje ona m.in. dobór gatunków roślin o określonych konotacjach (np. drzewa biblijne), układ przestrzeni sprzyjający kontemplacji lub transgresji (labirynt, aleja), a także sposób integracji tych elementów z formą architektoniczną. Symbolika ujawnia się zarówno na poziomie materialnym, jak i afektywnym — poprzez zmysłowe doświadczenie przestrzeni, jej rytmu i przekazu emocjonalnego.

Właśnie te aspekty — zastosowane materiały, kluczowe gatunki roślin, kompozycja ogrodu, doświadczenie odbiorcy i symbolika przestrzeni — zostały porównane w zestawieniu tabelarycznym w końcowej części pracy. Tak zaprojektowane narzędzie porównawcze pozwoliło prześledzić, w jaki

sposób elementy przyrodnicze i kompozycyjne uczestniczą w budowaniu wielowarstwowej symboliki ogrodu pamięci — jako miejsca opowieści, przeżycia i wspólnotowej pamięci.

2.1. Trójstopniowa typologia ogrodów

Przyjęta w niniejszym studium trójstopniowa typologia ogrodów pamięci — obejmująca ogród-pomnik (integralny), ogród-ramkę (otoczenie) oraz ogród-proces (sekwencja czasowa) — pozwala uchwycić kluczowe relacje między naturą a strukturą upamiętniającą oraz zróżnicowane strategie narracyjne, w jakich ogrody uczestniczą w przekazie traumy. Ujęcie to wyrasta z koncepcji „form otwartych”, w których krajobraz staje się pełnoprawnym nośnikiem znaczeń, współtworzącym żywy, wielowarstwowy tekst kultury (Goldberg, 2012, s. 199–201).

Typ ogrodu-pomnika zakłada nierozdzielność materii naturalnej i architektonicznej: roślinność włączona zostaje w samą strukturę upamiętnienia, co sprzyja głębokiemu, zmysłowemu doświadczeniu pamięci. W tym ujęciu żywe tkanki roślinne stanowią część *transmaterialnej pamięci*, w której biologiczny wzrost kontrpunktuje trwałość kamienia bądź betonu (Bramorski, 2002, s. 41–42). Odmienne rozwiązanie proponuje ogród-ramka, gdzie natura pełni rolę kontemplacyjnego tła dla autonomicznej formy pomnikowej. Zielen „uziemia” narrację, wprowadza element wytchnienia i milczenia, nadając przestrzeni estetyczną głębię i sprzyjając introspekcji (Kaplan, 2007, s. 118–120; Wierzbicka, 2011, s. 452–453). Ten cichy, sensoryczny wymiar zieleni wzmacnia, zgodnie z obserwacjami Neumanna, poczucie organicznej obecności przeszłości, która działa poprzez subtelne bodźce dotykowe i zapachowe (Neumann, 2014, s. 83–84).

Najbardziej dynamiczny wymiar ujawnia ogród-proces, gdzie istotą jest zmienność przestrzeni w czasie oraz aktywne współtworzenie pamięci przez społeczność. Tutaj zielen nie stanowi statycznej kompozycji, lecz rozwija się wraz z dosadzaniem kolejnych drzew i instalowaniem nowych znaków, tworząc *otwarte archiwum*, możliwe do aktualizacji przez następne pokolenia (Goldberg, 2012, s. 198–200). Tego rodzaju partycypacyjny charakter odpowiada koncepcji Spector, według której procesualność i współodpowiedzialność stanowią kluczowe strategie nowoczesnego upamiętniania traumy (Spector, 1990, s. 53–55). Ogrody-procesy, dzięki elastycznej strukturze narracyjnej, wykazują największy potencjał adaptacyjny, integrując równocześnie funkcje kombatatywne, edukacyjne i ekologiczne.

3. DUCHOWE DOŚWIADCZENIE W „OGRODACH PAMIĘCI”

Od czasów starożytnych symbolika ogrodowa była ważnym elementem życia i tradycji żydowskiej. W przeszłości za czasów królewskich chowano zmarłych w ogrodach. Żydzi hellenistyczni pielęgnowali ogrody i gaje, którymi otoczone były synagogi. Kwiaty i róże często towarzyszyły wielu uroczystościom religijnym, a także zdobiły świąteczne stoły. Twierdzono, że kultura parkowa jest nie mniej ważna niż domostwo. Uważano bowiem, że drzewa to kultura świata (Stein, 1939, s. 124–126). Jednym z ważniejszych i najstarszych symboli judaistycznych, którego kształt inspirowany był elementami flory jest menora. Kształt menory ma stanowić symboliczne nawiązanie do rajskiego Drzewa Życia, którego owoce miały zapewniać nieśmiertelność. Znawcy roślin biblijnych uważają, że inspiracją dla jej kształtu była roślina zwana szaławią judejską (Amesisenowa, 1939, s. 326–345). W tradycji judaistycznej często odnoszono się do ogrodu Eden, którego uważano za symbol porządku i życia oraz boskiego związku człowieka z przyrodą. Hebrajskie święto Sukkot, które ściśle związane było z modlitwami o dobre plony, charakteryzowało się także obrzędem lulaw. Oznaczało stworzenie bukietu z czterech symbolicznych gatunków roślin (palmy, wierzby, mirtu i owocu cytrusowego, zwanego etrog). Palma miała moc oddalania złych deszczy i wiatrów niszczących plony, mirt symbolizował płodność i miłość, wierzba była symbolem życiodajnej wody, a etrog był symbolem doskonałości (Rosik, 2008, s. 117).

Te nasycone symboliką konotacje przyrodnicze, powiązanie człowieka i kultury z przyrodą, są przykładem realizacji ludzkiego poszukiwania i doświadczenia sacrum. Według religioznawcy Mircea Eliadego, pierwotną kondycją człowieka jest głęboko zakorzenione poczucie sacrum, które objawia się w przestrzeni i nadaje sens ludzkiej egzystencji. Ta teza zakłada, że każdy człowiek posiada umiejętność doznawania poczucia świętości. Według rumuńskiego naukowca jest to pradoświadczenie wyprzedzające wszelką refleksję nad światem (Bramorski, 2002, s. 154–156). Przykładem miejsca, w którym można doznać poczucia świętości jest — dotknięta twórczą ręką człowieka — przestrzeń ogrodu. Przestrzeń ogrodowa tworzy szczególną jakość poznawczą, wiążącą doświadczenie duchowe ze światem materialnym. Jest to miejsce spotkania natury i kultury. Ogród, jako obraz rajy wspólny dla ludzi pochodzących z różnych kręgów religijno-kulturowych, może stać się platformą dialogu, szacunku i integracji różnych społeczności. Pierwotny

świat emocji może być odkrywany nie tylko w ogrodach przyświątynnych, założeniach sepulkralnych czy innych symbolach kultu. Zbiorowe doświadczenia mogą wynieść każdą przestrzeń do rangi sacrum, co pomaga oddalać się od chaosu świata, wykracza ponad codzienną rzeczywistość. Współczesne ogrodowe miejsca pamięci, które nie są statyczne i zmieniają się w czasie, wspierają otwartą relację z odbiorcą, podkreślają żywe oddziaływanie z historią. Pomagają odkrywać nowe ścieżki własnej, podświadomej duchowości.

Tematyka miejsc pamięci związana z Holocaustem jest dużym wyzwaniem dla współczesnych projektantów próbujących przełożyć na formę zagadnienie pustki powstałej po Zagładzie i jednocześnie nadziei nowego życia. Artyści nie wykazują zobowiązania jedynie wobec przeszłości, ale także uwzględniają znaczenie przyszłości.

4. WSPÓŁCZESNE WIZJE POMNIKÓW OGRODOWYCH

Architekci współczesnych pomników pamięci związanych z wydarzeniami masowej Zagłady Żydów, stoją przed wyzwaniem udostępnienia tej przestrzeni także dla osób, które nie miały osobistej więzi z tragicznymi wydarzeniami, a nawet takimi, które wyróżnia pokoleniowy dystans wobec historii. Mogą to być osoby, które dorastały w cieniu traumy rodziców, dziadków lub pradziadków, lecz nie bezpośredni świadkowie wydarzeń. Współczesne przykłady takich miejsc udowadniają dążenie do tworzenia zrównoważonego ekosystemu bytów architektonicznych i natury, aby wspierać dobrą kondycję pamięci o Holokauście.

Według Simona Schamy, Holocaust postrzegamy jako (...) *coś pozbawione krajobrazu — lub w najlepszym razie — pozbawione cech charakterystycznych i barw; spowite w ciemność i mgłę, otulone nieustającą zimą, skąpane w odcieniach mroku i szarości; szarości dymu, popiołu, sproszkowanych kości i niegaszonego wapna.* (...) (Shama, 2008, s. 36).

Wynaturzenie, wyrwanie z korzeniami tradycji, kultury, życia ludzi i poczucie pustki — to znaki cechujące obiekty o powyższej tematyce. Żaden ze współczesnych artystów nie pozostawia jednak odbiorców bez nadziei, która może być zaklęta w symbolice natury.

Doskonała architektoniczna ilustracja, rozwijająca poczucie świętości przestrzeni, wykorzystująca mistykę natury, została stworzona na terenie Muzeum Żydowskiego w Berlinie przez Daniela Libeskinda. Na zaprojektowanym terenie stworzył satelitarną konstrukcję, oddaloną od głównego gma-

chu budynku Muzeum, która nosi nazwę Ogrodu Wypnania. Istotą całego dekonstruktywistycznego założenia muzealnego jest idea ruchu. Architekt wyznaczył trzy osie, które przecinają zygzakowaty plan i organizują ruch w budynku: Oś Ciągłości, Oś Wypnania i Oś Holokaustu. Oś Wypnania poświęcona jest życiu Żydów zmuszonych do opuszczenia Niemiec i prowadzi do nasyconego symboliką, tajemniczego ogrodu. Początkowy odbiór formy przez zwiedzającego prowokuje myśli określenia widocznej przestrzeni jako antytezy ogrodowej. Nie jest to klasyczne rozwiązanie, które w tradycyjnym ujęciu byłoby wypełnione wyłącznie zielenią. Założenie tworzy szereg 49 wysokich, lekko nachylonych kolumn — 48 betonowych, kolumnowych struktur wypełnionych została ziemią z Berlina, natomiast jedna kolumna zawiera ziemię z Jerozolimy. Na szczycie każdej z nich posadzono wierzby, które wystają ponad ogrodzenie. Brak równowagi, wywołany przez nachylenie betonowego lasu oraz jego gęsta struktura zacierająca dalszą perspektywę, powodują niepewność i dezorientację. Posadzone rośliny stały się symbolem nowego życia. Wierzby mają zdolność do wzrostu i prosperowania nawet w trudnych warunkach, podobnie jak odradzający się naród żydowski po tragicznych wydarzeniach przeszłości (Libeskind, 2001, s. 26).

Świat żydowskiej kultury, kwitnący kreatywnością, religią i tradycją, życiem społecznym i polityką, został prawie całkowicie zniszczony w okresie Holokaustu. Te wydarzenia zostały zapisane w innym miejscu pamięci, zwanym Doliną Społeczności Żydowskich w Yad Vashem w Jerozolimie. Autorzy projektu, Lipa Dahalom i Dan Tsur, stworzyli skalny pomnik, przypominający labirynt. Na kamiennych ścianach struktury wykuto nazwy gmin żydowskich, istniejących przez setki lat i zniszczonych przez nazistowskich zbrodniarzy (Neumann, 2014, s. 87). Dolina jest labiryntem dziedzińców i ścian, otworów i ślepych zaułków, w którym odwiedzający mają odczuć pewien stopień niepewności, uwięzienia. Doświadczenie wędrówki po miejscu pobudza zamęt, separację, samotność i przynosi refleksję na temat życia i śmierci. Brak roślinności wewnątrz labiryntu symbolizuje Zagładę. Natomiast dach kamiennych korytarzy pokrywa zieleń, która rozwija uczucie nadziei na odrodzenie. W tym miejscu każdy odczuwa szczególną potrzebę ciszy, aby pamiętać i uchwycić sens wspomnień, które przenoszą nas w przeszłość. Wychodząc z doliny, nad kamiennym labiryntem rozpościera się widok ogrodów i zieleni, które tworzą symboliczne światy. Jedną z satelitarnych przestrzeni muzeum, znajdującą się ponad kamiennym labiryntem doliny, jest Ogród Sprawie-

dliwych wśród Narodów Świata. Jest to miejsce, które ma na celu uhonorowanie osób spoza społeczności żydowskiej, które podczas Holokaustu ryzykowały życie, aby ratować Żydów przed Zagładą. Ogród składa się z szeregu ścian tworzących otwarte pomieszczenia, na których wyryte są w kolejności alfabetycznej imiona wszystkich Sprawiedliwych (Goldberg, 2012, s. 187–213).

Siłą współczesnych miejsc pamięci poświęconych tematyce Holokaustu jest często otwarcie na mnogie interpretacje. Założenia często skłaniają do refleksji i pobudzają wyobraźnię za pomocą prostych zabiegów formalnych.

Pomnik Pomordowanych Żydów Europy, który został zaprojektowany przez Petera Eisenmana, należy do tego typu obiektów. Zewnętrzna forma monumentu łączy aspekt ożywienia z trwałością, odwołuje się do tajemnicy przenikania się życia i śmierci. Pomnik zaprojektowany przez Eisenmana to złożona konstrukcja, składająca się z kilka tysięcy betonowych filarów o różnej wysokości. Płyty utrzymane są w skali człowieka, a zwiedzający mogą po nich chodzić. Projektant w nienachalny sposób wprowadził element zieleni na obrzeżach monumentu i pojedynczych drzew wewnątrz struktury pomiędzy blokami. Drzewa wprowadzają dodatkowy pierwiastek ożywienia do martwej struktury pomnika. Nierównomierne ich rozłożenie kontrastuje z uporządkowanym układem i jednakowym charakterem betonowych bloków. Symbolika drzewa, która jest silnie zakorzeniona w kulturze judaistycznej, może odwoływać się do dwóch drzew rosnących w biblijnym Edenie: Drzewa Życia oraz Drzewa Poznania Dobra i Zła. Wprowadzenie zieleni daje wyraz idei przemijalności i trwałości tkwiącej w samej naturze. Projekt stał się nie tylko odświętnym i rzadkim, ale bardziej naturalnym i codziennym doświadczeniem mieszkańców, którzy mogą dotrzeć do realizacji także w sposób niezamierzony. Dzięki tej dostępności można łatwiej wprowadzić historię do codziennego życia, nie pozostawiając jej wyłącznie na kartach książek czy w szklanych gablotach muzealnego świata (Kaplan, 2007).

W Europie oraz Ameryce istnieje coraz silniejsza potrzeba upamiętniania tragizmu haniebnej epoki Holokaustu. Park pamięci Babi Yar zlokalizowany w Denver w Stanach Zjednoczonych jest przykładem przekraczania granic świata realnego, budzącego w zwiedzających poczucie tajemnicy i wzniosłości. Park, który ukończony został w 1982 roku i odnowiony w 2001 roku, jest nasyconym symboliką miejscem upamiętnienia nazistowskiej masakry ukraińskich Żydów. Lokalizacja pomnika była związana z istnieniem dużej społeczności ukra-

ińskiej w Denver oraz z domniemanymi podobieństwami krajobrazu amerykańskiego stanu Kolorado i okolic Kijowa (Magiera, 2019, s. 62–63). Pomnik jest rozmieszczony wokół scentralizowanej ścieżki skonfigurowanej jako Gwiazda Dawida, z trzema odrębnymi elementami architektonicznymi — amfiteatrem, gajem i wąwozem. Rodzima roślinność i drzewa zachęcają do ukojenia, a mały trawiasty amfiteatr jest dostępny dla spotkań i dialogu. Do parku wchodzi się wąskim przejściem pomiędzy dwoma monolitami z czarnego granitu. Ścieżka wspina się na nasyp porośnięty topolami i wierzbami, po czym schodzi do amfiteatru w kształcie misy, znanego jako Miejsce Ludu, którego centrum stanowi okrągła platforma. Gaj Pamięci składa się z setki drzew symbolizujących 200 000 ludzi zabitych w Babim Jarze. Wzdłuż zachodniego krańca obiektu biegnie wąwóz przypominający miejsce chowania ofiar w Kijowie. Przecina go wąski mostek z wysokimi, czarnymi drewnianymi ścianami, które przywodzą na myśl wagony używane przez nazistów do transportu więźniów (Spector, 1990).

Niektórzy architekci współczesnych muzeów i miejsc pamięci eksplorują historyczny świat Holocaustu tworząc neutralne, wspólne dla wielu społeczności formy. Osadzenie kolejnego przykładu memoriału w parku dało możliwość uniwersalnego otwarcia dla wszystkich odwiedzających. Nowy budynek Muzeum Holocaustu, zaprojektowany przez Belzberg Architects w Los Angeles, znajduje się na terenie parku publicznego, w sąsiedztwie istniejącego pomnika Holocaustu. Najważniejszą strategią projektową była integracja budynku z otaczającym go otwartym krajobrazem parkowym. Muzeum zostało zanurzone w ziemi, dzięki czemu krajobraz parku rozciąga się ponad dachem budowli. Istniejące ścieżki parkowe służą jako elementy integrujące ruch pieszy w parku z nowym ciągiem komunikacyjnym dla zwiedzających muzeum. Wejście do budynku wiąże się ze stopniowym oddalaniem się od wizualnego chaosu parku. Długa rampa pozwala oddalić się od wypełnionej feerią dźwięków atmosfery zielonej strefy publicznej do szeregu odizolowanych przestrzeni nasyconych zdjęciami archiwalnymi. Mieszana relacja między treścią budynku a kontekstem krajobrazu stała się główną strategią projektową. Zwiedzający opuszczają widoki i dźwięki świata, aby zejść pod ziemię i zagłębić się w samych sobie (Rothstein, 2011).

Kolejnym istotnym przykładem przestrzeni ogrodowej poświęconej pamięci o Zagładzie jest Park Ocalałych w Łodzi, otwarty w 2004 roku z okazji 60. rocznicy likwidacji Litzmannstadt Ghetto. Przedsięwzięcie to zostało zainicjowane przez ocalałego

z Holocaustu Szymona Lichtenberga i zrealizowane we współpracy z władzami miejskimi. Centralnym elementem parku jest Aleja Ocalałych — ścieżka, wzdłuż której osoby ocalone z łódzkiego getta posadziły 400 lip. Każde drzewo symbolizuje indywidualne świadectwo przetrwania i osobisty los. Zieleń łagodzi ciężar narracji, pełniąc zarazem funkcję żywego archiwum — każda lipa jest „drzewem pamięci” zakorzenionym w teraźniejszości. Przestrzeń parku otacza Centrum Dialogu im. Marka Edelmana, którego otwarta na krajobraz architektura podkreśla ciągłość i trwanie pamięci (Miasto Łódź, 2024, s. 15–17). W warstwie symbolicznej park operuje archetypem ogrodu przetrwania, gdzie natura staje się opowieścią o życiu mimo cierpienia.

Do podobnych realizacji należy Raoul Wallenberg Holocaust Memorial Park w Budapeszcie, upamiętniający szwedzkiego dyplomata, który ocalił tysiące Żydów węgierskich. Powstały w 1991 roku park zlokalizowano w dzielnicy Józsefváros. Centralną dominantą jest metalowa wierzba płacząca; na każdym liściu wygrawerowano imię zamordowanej osoby. Wierzba, zgodnie z tradycją judaistyczną, symbolizuje żałobę, przemijanie, lecz także odrodzenie i życie (Ameisenowa, 1939, s. 332–333). Wpisanie rzeźby w zielony kontekst buduje napięcie między sztucznością a naturą, podkreślając wielowymiarowość doświadczenia pamięci. Zieleń stanowi tło kontemplacji, wzmacniając osobisty wymiar upamiętnienia i jego otwartość na różnorodne narracje.

Holocaust Memorial Park w Brooklinie to jedna z niewielu tego typu przestrzeni w metropolitalnym Nowym Jorku. Otwarto go w 1997 roku jako pierwszy park miejski w USA dedykowany wyłącznie ofiarom Holocaustu. Usytuowany nad brzegiem oceanu park łączy naturalne walory krajobrazowe z geometrycznym placem centralnym, wokół którego rozmieszczono stalowe płyty pamiątkowe z nazwami miejsc masowych mordów i imionami ofiar. Zieleń — trawniki, niskie drzewa, krzewy — łagodzi surowość pomnikowej formy, wprowadzając naturalny rytm życia w przestrzeń refleksji. Bliskość wody potęguje symbolikę oczyszczenia i przejścia, wpisując park w narrację drogi i pokonywania granic egzystencjalnych (Kaplan, 2007, s. 118–120).

W europejskim kontekście ważny jest Holocaust Memorial Garden w Londynie, zlokalizowany w Hyde Parku i otwarty w 1983 roku. Kameralne założenie krajobrazowe skupia się wokół kamienia pamięci — głazu z hebrajskim napisem. Roślinność dobrano symbolicznie: wrzosy, paprocie i cisy łączą motyw żałoby z odpornością i długowiecznością. Ogród wprowadza odwiedzających w przestrzeń ciszy i zadumy. Jego skromność sprzyja wewnątrz-

nemu przeżyciu i medytacji, a natura symbolizuje trwanie i pamięć poza słowem (Wierzbicka, 2011, s. 452–453).

Z kolei Giardino dei Giusti di tutto il mondo w Mediolanie, założony w 2003 roku i rozbudowany w 2012 roku, stanowi część globalnej inicjatywy upamiętniającej „Sprawiedliwych wśród Narodów Świata”. Ogród, usytuowany na Monte Stella, opiera się na idei sadzenia drzew ku czci osób ratujących Żydów i inne prześladowane grupy w czasie totalitaryzmów XX wieku. Każde drzewo oznaczone jest tabliczką z nazwiskiem i biogramem konkretnej osoby. Roślinność pełni rolę zasadniczą: drzewo staje się zarówno metaforą życia, jak i indywidualnego aktu odwagi, tworząc żywy, stale rozwijający się pomnik (Goldberg, 2012, s. 198–200). Giardino dei Giusti integruje funkcje edukacyjne, etyczne i przyrodnicze, ukazując synergiczną relację między wartościami moralnymi a symboliką ogrodu jako przestrzeni wspólnotowej.

Podsumowując, analiza dziesięciu ogrodów pamięci ukazuje złożoność i wielowymiarowość współczesnych realizacji upamiętniających ofiary Holokaustu. Pomimo różnorodności form, lokalizacji i kontekstów kulturowych, wszystkie omówione przykłady łączy wspólna tendencja do reinterpretacji przestrzeni naturalnej jako nośnika pamięci zbiorowej. Ogród, jako symbol życia, odnowy i kontemplacji, staje się kontrapunktem dla traumy, tworząc warunki do przeżycia emocjonalnego i refleksji. Architekci konsekwentnie sięgają po środki wyrazu wywodzące się z natury — zielen, wodę, ścieżki, labirynty — by kształtować narracje transkulturowe i transgeneracyjne. Każda z realizacji wpisuje się w ideę „żywego pomnika”, gdzie pamięć nie zostaje zatrzymana w martwej formie, lecz pozostaje otwarta, organiczna i dostępna dla przyszłych pokoleń. Tym samym omawiane ogrody potwierdzają, że przestrzeń zielona może pełnić rolę uniwersalnego języka upamiętniania, wykraczającego poza granice czasu, kultury i geopolityki.

5. ANALIZA PORÓWNAWCZA

W celu zwiększenia przejrzystości wyników wszystkie badane obiekty zestawiono w tabeli. Pozwala to uchwycić wspólne motywy oraz różnice wynikające z kontekstu kulturowego i warsztatu projektowego.

5.1. Interpretacja wyników

Kompleksowa analiza dziesięciu ogrodów pamięci pozwoliła uchwycić zarówno powtarzające się strategie formotwórcze, jak i niuanse wynikające z lokalnych uwarunkowań historycznych i kulturowych.

Badaniu poddano kompozycję przestrzenną, symbolikę zieleni oraz stopień partycypacyjnego zaangażowania społeczności, dążąc do zrozumienia, w jaki sposób współczesne realizacje ogrodowe przekładają traumę Holokaustu na doświadczenie odbiorców i trwały krajobraz kulturowy.

Analiza porównawcza wykazała, że w czterech z dziesięciu badanych realizacji kluczowym zabiegiem kompozycyjnym jest nachylenie terenu lub labirynt. Strategie te, wykorzystujące dezorientację i ograniczenie perspektywy, prowadzą odbiorcę do pogłębionego doświadczenia traumy, po którym następuje otwarcie ku światłu bądź horyzontowi. Tendencja ta jest szczególnie widoczna w Ogrodzie Wygnania, Dolinie Społeczności, Pomniku Pomordowanych Żydów Europy oraz Babi Yar Memorial Park.

We wszystkich analizowanych miejscach zieleni odgrywa podwójną rolę: jest zarówno nośnikiem symbolicznych znaczeń (odrodzenie, pamięć, świadectwo), jak i narzędziem oddziaływania sensorycznego, wzmacniającym immersję poprzez zapach, cień czy szelest liści. Najczęstszy model kompozycyjny (siedem przypadków) to gaj lub otulina drzew porządkujących przestrzeń, rzadziej spotyka się pojedyncze drzewa-sygnały (dwa przykłady) lub całkowity brak roślinności w rdzeniu założenia (jeden przypadek, Yad Vashem), gdzie brak zieleni ma ukazać pustkę Zagłady. Park Ocalałych wprowadza dodatkową typologię Alei Świadców, w której każde drzewo staje się nośnikiem osobistej historii ocalałego — dzięki temu przestrzeń pamięci rozwija się organicznie wraz z upływem czasu.

Dynamika partycypacyjna obserwowana w Łodzi i Mediolanie dowodzi, że parki modularyzowane — poprzez możliwość corocznego dosadzania drzew lub instalowania nowych tablic — wzmacniają społeczne zaangażowanie w podtrzymywanie pamięci. Krzyżuje się tu wymiar komemoracyjny z ekologicznym i edukacyjnym, co czyni ogród pamięci narzędziem interdyscyplinarnego przekazu pokoleniowego.

Porównanie gatunków roślinnych ujawniło, że projektanci chętnie sięgają po drzewa rodzime lub silnie zakorzenione w tradycji biblijnej (np. oliwki, cyprysy), które pełnią funkcję kulturowych „kodów”. Ich obecność pozwala odczytywać przestrzeń nie tylko jako estetyczną, lecz także jako tekst kulturowy, w którym rośliny stają się nośnikami pamięci i tożsamości. Wprowadzenie tych gatunków wzmacnia również zakorzenienie narracji memorialnej w danym kontekście geograficznym, podkreślając związek pamięci zbiorowej z konkretnym krajobrazem.

Tab. 2. Zestawienie tabelaryczne charakterystycznych cech ogrodów pamięci.

	Nazwa i lokalizacja	Rok	Autorzy	Powierzchnia	Relacja ogrodu- -monu- -ment	Kluczowe gatunki roślin	Motywy symboliczne	Materiały	Doświadczenie
1	Ogród Wýgnania, Berlin	1999	D. Libeskind	1400 m ²	integralny	wierzby	dezorientacja / odrodzenie	beton, corten	labirynt kolumn
2	Dolina Społeczności, Jerolim	1992	L. Dahalom, D. Tsur	6500 m ²	ramka	makia	Zagłada / życie	wapień	kanion – tarasy
3	Pomnik Żydów Europy, Berlin	2005	P. Eisenman	19 000 m ²	ramka / proces	klony, lipy	Drzewo Życia	beton	falisty teren
4	Babi Yar Memorial Park, Denver	1982/2001	L. Bell, N. Halaby	12 000 m ²	proces	topole, sosny	wąwóz / świadkowie	granit, stal	gwiazda – gaj
5	Holocaust Museum LA Garden, Los Angeles	2010	Belzberg Arch.	3700 m ²	integralny	tzw. „xeriscape”	zanurzenie	beton, szkło	rampa podziemna
6	Park Ocalałych, Łódź	2004/2009	J. Reclaw / C. Bielecki	8000 m ²	proces	lipy	świadectwo / ciągłość życia	beton, stal, zielen parkowa	aleja pamięci – polany
7	Wallenberg Park, Budapeszt	1991	I. Varga	800 m ²	integralny	cisy, bluszcz	placząca wierzba	stal, kamień	dziejziniec – refugium
8	Holocaust Memorial Park, Brooklyn	1997	G. Vellonakis	10 000 m ²	ramka	platany, sosny	plomień / ocean	granit, stal	stelae – oś wody
9	Holocaust Memorial Garden, Londyn	1983	Badger et al.	≈ 600 m ²	ramka	brzozy	lament / odnowa	granit, żwir	głazy w zagajniku
10	Giardino dei Giusti, Mediolan	2003/2012	Gariwo / P. Bottoni	5000 m ²	proces	wisnie, dęby	etyka odwagi	kamień, stal	wspinaczka – stacje

Źródło: opracowanie własne.

Analiza tabeli porównawczej badanych założeń ogrodowych wskazuje na wyraźną korelację między typologicznym charakterem ogrodu a zakresem jego oddziaływania symbolicznego i społecznego. Ogrody typu integralnego (ogród-pomnik), jak Ogród Wygnań czy węgierska Wierzba Sprawiedliwych, cechuje silne zespolenie formy upamiętniającej z materiałem organicznym — co skutkuje pogłębionym, często cielesnym doświadczeniem pamięci. Z kolei ogrody typu ramowego (ogród-ramka) — jak te w Londynie czy Brooklynie — pełnią funkcję przestrzeni kontemplacyjnej o bardziej statycznym i rytualnym charakterze. Natomiast ogrody typu procesualnego (ogród-proces) — Park Ocalałych i Giardino dei Giusti — wykazują największy potencjał transformacyjny i partycypacyjny, czego przejawem jest możliwość wprowadzenia nowych nasadzeń, rozbudowa programu edukacyjnego i otwartość na współczesne konteksty polityczno-moralne. Wniosek ten sugeruje, że to właśnie typ procesualny, jako najbardziej inkluzywny i elastyczny, może najlepiej odpowiadać na wyzwania transgeneracyjnego przekazu pamięci we współczesnym świecie.

Zestawienie omawianych realizacji uwidacznia, że współczesny ogród pamięci operuje bogatą paletą środków kompozycyjnych — od labiryntu wywołującego dezorientację po linearną Aleję Świadków — lecz zawsze podporządkowanych celowi budowania doświadczenia transgresji i odnowy. Integracja symboliki botanicznej z narracją historyczną, a także rosnące znaczenie modeli partycypacyjnych, potwierdzają ewolucję ogrodów pamięci w kierunku dynamicznych przestrzeni dialogu między przeszłością a współczesnością.

5.2. Wyniki w kontekście literatury przedmiotu

Wyniki przeprowadzonej analizy pokazują, że skomplikowane strategie formotwórcze — takie jak nachylenie terenu, labirynt czy gaj drzew — tworzą scenariusze przejścia od dezorientacji ku katharsis. Tego typu „trajektorie doświadczenia” wpisują się w szerszą koncepcję miejsc przejścia omawianą przez Assmann (2018, s. 112–115), gdzie krajobraz staje się mediatorem pomiędzy traumą a nadzieją. Podobnie Winter (2015, s. 161–163) wskazuje, że ogrody powstałe po ludobójstwach zakładają dramaturgię *zejścia w pamięć* i *powrotu do światła* jako kluczowy mechanizm narracyjny. Obserwacje autora potwierdzają te tezy, szczególnie w przypadku Ogrodu Wygnań i Doliny Społeczności, gdzie roślinność wieńcząca strome ściany przywraca perspektywę odrodzenia.

Zauważona w badaniu podwójna rola zieleni — symboliczna i sensoryczna — koresponduje z poglą-

dami Foote’a (2003, s. 146–149), który opisuje naturę jako „żywe archiwum” przeszłości traumatycznych. Również Hein (2024, s. 73–76) podkreśla, że w epoce antropocenu komemoracja zyskuje wymiar regeneracyjny: zieleń nie tylko ilustruje historię, lecz wprost naprawia krajobraz po przemoc. Wnioski dotyczące wykorzystania gatunków biblijnych (oliwki, cyprysy) wzmacniają obserwacje Huelle (2022, s. 54–56) o botanicznej semantyce, w której konkretne drzewa funkcjonują jako kulturowe „kody dostępu” do pamięci zbiorowej.

Ustalenia autora potwierdzają także tezę Mazura (2023, s. 228–229) o *zielonej narracji post-Holokaustu* w której ogród łągodzi retorykę cierpienia, zachowując jednak jej etyczny ciężar. Przykład Alei Świadków w Parku Ocalałych wpisuje się w opisywany przez Mazura model „pamięci rozwijającej się”, gdzie każdy nowy element roślinny nadpisuje historię kolejnym pokoleniom. Z kolei zaobserwowana partycypacyjność ogrodów procesualnych (Łódź, Mediolan) wzmacnia konkluzje Uzzella (2019, s. 588–589), że akt sadzenia drzewa lub instalowania tablicy aktywizuje wspólnotę i przenosi ciężar pamięci z instytucji na obywateli.

Odniesienia do typologii integrującej (ogród-pomnik) i ramowej (ogród-ramka) harmonizują z badaniami Cooke (2000, s. 454–455) nad Hyde Park Holocaust Memorial, gdzie zieleń stanowi „ciche tło” dla kamiennego bloku, oraz z rozważaniami Till (2005, s. 148–151) o „polityce przestrzeni” w nowym Berlinie, w której labirynt Eisenmana osiąga efekt „kulturowej ambiwalencji” właśnie dzięki kontrastowi beton – drzewo. Jednocześnie spostrzeżenia autora o ograniczonej roli zieleni w rdzeniu Yad Vashem wpisują się w rozważania Linenthala (1995, s. 283–285), że „surowy brak natury” potęguje doświadczenie pustki, lecz wymaga uzupełnienia przez otaczające ogrody, by zrównoważyć groźbę z perspektywą nadziei.

Podsumowując, zestawienie uzyskanych wyników z dorobkiem literatury dowodzi, że omawiane ogrody odpowiadają na kluczowe postulaty współczesnej humanistyki pamięci: łączą wymiar symboliczny z doświadczeniem ciała, wpisują ekologiczne myślenie w proces komemoracji oraz otwierają pole dialogu społecznego. Tym samym potwierdzają tezy wielu badaczy o przewartościowaniu krajobrazu z roli tła w rolę nośnika i współtwórcy narracji o Holokauście.

6. WNIOSKI

Opracowanie potwierdza, że symbolika ogrodu pełni istotną rolę w projektowaniu współczesnych miejsc pamięci poświęconych tematyce

Holokaustu. Analiza dziesięciu wybranych przykładów ukazała powtarzające się strategie projektowe, w których przestrzenie zielone — poprzez swój materialny, zmysłowy i symboliczny charakter — wspierają proces przeżywania traumy, refleksji oraz duchowej odnowy. Ogrody pamięci, operując językiem natury, umożliwiają zbudowanie dialogu między przestrzenią a odwiedzającym, a tym samym — między przeszłością a teraźniejszością. Ich struktura — niekiedy labiryntowa, innym razem kontemplacyjna lub partycypacyjna — nie tylko obrazuje historię, ale też wpływa na sposób jej doświadczania.

Wymiernym rezultatem pracy jest opracowanie przejrzystego narzędzia badawczego w postaci tabeli porównawczej, uwzględniającej m.in. układ przestrzenny, zastosowane materiały, kompozycję zieleni i symboliczne znaczenia analizowanych obiektów. Pozwala to na uchwycenie korelacji między rozwiązaniami projektowymi a przekazem ideowym, co może stanowić punkt wyjścia do dalszych badań o charakterze typologicznym i porównawczym.

Jednocześnie należy podkreślić ograniczenia przyjętej metody badawczej. Po pierwsze, opracowanie nie obejmuje wszystkich możliwych cech ogrodów pamięci — pominięto m.in. aspekty związane z konserwacją zieleni, sezonowością doświadczenia przestrzeni czy odbiorem wizualnym w kontekście zmiennych warunków atmosferycznych. Po drugie, analiza opiera się wyłącznie na materiale źródłowym i dokumentacji wizualnej — nie uwzględniono badań terenowych ani bezpośrednich wywiadów z użytkownikami. Taka metodologia, choć pozwala na szerokie ujęcie porównawcze, nie obejmuje subiektywnego wymiaru recepcji przestrzeni, który mógłby wzbogacić analizę o dodatkowy komponent afektywny i socjologiczny. Kolejnym ograniczeniem jest selektywny charakter doboru studiów przypadku — zestawienie uwzględnia realizacje najbardziej znane i reprezentatywne, co z jednej strony pozwala na sformułowanie ogólnych wniosków, z drugiej zaś — pomija mniej znane, lecz lokalnie istotne obiekty pamięci.

Pomimo wskazanych ograniczeń, niniejsza praca czytelnie wskazuje na rosnącą rolę krajobrazu jako pełnoprawnego medium komemoracji. W ujęciu naukowym, opracowanie pogłębia rozumienie ogrodu jako struktury wielowarstwowej — łączącej w sobie funkcję estetyczną, symboliczną i społeczną.

W wymiarze aplikacyjnym praca może dostarczyć architektom, projektantom krajobrazu oraz decydom praktycznych wskazówek, jak zintegrować zielen z funkcją upamiętniającą. Ogrody pamięci mogą być traktowane jako modelowe prze-

strzenie łączące wymiar refleksyjny, ekologiczny i edukacyjny — odpowiadające na współczesne potrzeby urbanistyczne i kulturowe. Szczególnie interesujący wydaje się potencjał ogrodów procesualnych, otwartych na aktualizację, rozszerzenia i partycypację społeczności lokalnej. W czasach pogłębiającego się dystansu pokoleniowego wobec Zagłady oraz rosnącego znaczenia przestrzeni publicznych jako nośników wartości, takie rozwiązania mogą stać się kluczowym narzędziem w przekazie międzypokoleniowym i budowaniu wrażliwości obywatelskiej.

Ostatecznie analiza potwierdza, że ogród pamięci — jako forma otwarta, żywa i interaktywna — może być nie tylko pomostem między sacrum a codziennością, ale również uniwersalnym językiem opowiadania o tragedii i odrodzeniu, który przekracza granice kulturowe i geopolityczne.

7. PODSUMOWANIE

Przedstawione miejsca pamięci oddziałują na zmysły odwiedzających i skłaniają widzów do przeżycia reakcji emocjonalnej łącząc się z prawdziwymi uczestnikami tragedii. Są to miejsca, które angażują widzów psychicznie, prowokując do krytycznej refleksji na temat własnych wartości. Ogrody stały się zwornikiem scalającym przedstawione rozwiązania przestrzenne poświęcone żydowskiej Zagładzie. Zieleń była świadomie dobierana przez architektów i pomagała uwolnić twórców od konkretnej estetyzacji tych miejsc (2007). Tego typu zabiegi pozwalały twórcom odejść od dominującej narracji historycznej i zapewnić widzowi przestrzeń do interpretacji. Przedstawione przykłady pokazują, że przestrzeń stymuluje, generuje uczucia strachu, niepewności i osaczenia. Stworzono światy, w których reakcje odwiedzających mogą być tożsame z przeżyciami świadków wydarzeń. Zieleń i natura, której kierunek został nadany ręką projektanta, stała się pierwiastkiem neutralizującym emocje smutku i strachu. Pozwala uspokoić myśli i otoczyć je aurą spokojnej refleksji. Nadzieja i aura lepszej przyszłości dla kolejnych pokoleń stały się nieodzownym elementem wizji projektantów. Ogrody pamięci są wspólne dla wszystkich obywateli, są demokratycznym polem dialogu dla odwiedzających. Jest to możliwe do osiągnięcia poprzez unikanie monumentalnej formy i niedostępności pompatycznych struktur pomnikowych. Architekci stoją przed ważnym zadaniem przypominania o Holokauście w obliczu malejącej liczby świadków Zagłady. Nie można lekceważyć pielęgnowania pamięci o tragedii, aby te straszne dni nigdy się nie powtórzyły.

REFERENCES

- Ameisenowa, Z. (1939), 'The Tree of Life in Jewish Iconography', *Journal of the Warburg Institute*, 2(4), pp. 326–345.
- Assmann, A. (2018), *Der Raum der Erinnerung*, Berlin: Suhrkamp.
- Bielecki, C. (2010), *Kolumna Pamięci w Parku Ocalałych*, Archiwum projektowe.
- Bramorski, J. (2002), 'Antropologiczny wymiar symboliki przestrzeni sakralnej w ujęciu Mircei Eliadego', *Forum Teologiczne*, 3, pp. 154–156.
- Clément, G. (2015), *Le Tiers Paysage*, Paris: Sens & Tonka.
- Cooke, S. (2000), 'Negotiating Memory and Identity: The Hyde Park Holocaust Memorial', *Journal of Historical Geography*, 26(4), pp. 449–465.
- Foote, K. (2003), *Shadowed Ground: America's Landscapes of Violence and Tragedy*, Austin: University of Texas Press.
- Gariwo – Giardino dei Giusti di Milano (2024), *Materiały stowarzyszenia*.
- Goldberg, A. (2012), 'The "Jewish Narrative" in the Yad Vashem Global Holocaust Museum', *Journal of Genocide Research*, 14(2), pp. 187–213.
- Hein, C. (2024), *Landscape of Memory in the Anthropocene*, London: Routledge.
- Huelle, M. (2022), 'Botaniczna semantyka miejsc pamięci', *Sztuka Ogrodowa*, 4, pp. 45–61.
- Kaplan, B.A. (2007), *Unwanted Beauty: Aesthetic Pleasure in Holocaust Representation*, Urbana: University of Illinois Press.
- Libeskind, D. (2001), *The Space of Encounter*, London: Thames & Hudson.
- Linenthal, E.T. (1995), *Preserving Memory: The Struggle to Create America's Holocaust Museum*, New York: Viking.
- Łakomy, K. (2012), 'Ogrody pamięci w sztuce ogrodowej i architekturze krajobrazu', *Czasopismo Techniczne. Architektura*, 109(7), pp. 7–17.
- Magiera, M. (2019), 'Przekład literacki jako medium podróży pamięci', *Przekładaniec*, 41, pp. 51–73.
- Mazur, J. (2023), 'Ekologia pamięci: zielona narracja post-Holocaustu', *Environmental Humanities*, 15(2), pp. 223–241.
- Miasto Łódź (2024), *Park Ocalałych – historia i znaczenie miejsca*, Materiały Urzędu Miasta.
- Neumann, E. (2014), *Shoah Presence: Architectural Representations of the Holocaust*, London: Routledge.
- NYC Parks (1997), *Holocaust Memorial Park Highlights*, New York.
- Rosik, M. (2008), 'Dni świąteczne nakazane w Prawie' [in:] Rosik, M. (ed.) *Judaizm u Początków Ery Chrześcijańskiej*, Wrocław: TUM, pp. 117–118.
- Rothstein, E. (2011), 'Museum Review: Bearing Witness Beyond Witnesses', *The New York Times*, 1 May.
- Shama, S. (2008), 'Las' [in:] *Tu Byliśmy: Ostatnie Ślady Zaginionej Kultury*, Berlin–Warszawa: Edition Foto Tapeta.
- Spector, S. (1990), 'Babi Yar' [in:] *Encyclopedia of the Holocaust*, pp. 53–55.
- Stein, E. (1939), *Ideaty judaizmu*, Warszawa: Wydawnictwo Krzewienia Nauk Judaistycznych w Polsce.
- Till, K. (2005), *The New Berlin: Memory, Politics, Place*, Minneapolis: University of Minnesota Press.
- Uzzell, D. (2019), 'Community participation in memorial landscape design', *Landscape Research*, 44(5), pp. 583–602.
- Varga, I. (1991), *Tree of Life Sculpture*, Muzeum Dohány Street, Budapest.
- Wierzbicka, M. (2011), 'Symbolika roślin w kulturze żydowskiej' [in:] Rosik, M. (ed.) *Słownik Judaistyczny*, Wrocław: TUM, pp. 451–455.
- Winter, J. (2010), *Remembering War: The Great War between Memory and History in the 20th Century*, New Haven: Yale University Press.