

**LANDSCAPE
ARCHITECTURE**
ARCHITEKTURA KRAJOBRAZU

IRENA NIEDŹWIECKA-FILIPIAK

DSc PhD Eng. Arch., university professor
Wrocław University of Environmental and Life Sciences
Department of Landscape Architecture
e-mail: irena.niedzwiecka-filipiak@upwr.edu.pl
ORCID: <https://orcid.org/0000-0001-9758-7175>

JANUSZ GUBAŃSKI

PhD Eng.
Wrocław University of Environmental and Life Sciences
Department of Landscape Architecture
e-mail: janusz.gubanski@upwr.edu.pl
ORCID: <https://orcid.org/0000-0002-2776-9544>

ANNA PODOLSKA

PhD Eng.
Wrocław University of Environmental and Life Sciences
Department of Landscape Architecture
e-mail: anna.podolska@upwr.edu.pl
ORCID: <https://orcid.org/0000-0002-0226-3256>

JERZY POTYRAŁA

PhD Eng. Arch.
Wrocław University of Environmental and Life Sciences
Department of Landscape Architecture
e-mail: jerzy.potyrala@upwr.edu.pl
ORCID: <https://orcid.org/0000-0001-7651-0603>

JUSTYNA RUBASZEK

PhD Eng. Arch.
Wrocław University of Environmental and Life Sciences
Department of Landscape Architecture
e-mail: justyna.rubaszek@upwr.edu.pl
ORCID: <https://orcid.org/0000-0003-3266-9414>

PAWEŁ FILIPIAK

Eng.
Wrocław University of Environmental and Life Sciences
Faculty of Spatial Management and Landscape Architecture
e-mail: pawel.filipiak@upwr.edu.pl
ORCID: <https://orcid.org/0000-0003-4317-3713>

ANALYSIS OF TRADITIONAL LOCAL ARCHITECTURE FOR THE PURPOSES OF LOWER SILESIA LANDSCAPE AUDIT: A VIABLE METHOD PROPOSAL

ANALIZA TRADYCYJNEJ ARCHITEKTURY LOKALNEJ NA POTRZEBY DOLNOŚLĄSKIEGO AUDYTU KRAJOBRAZOWEGO — PROPOZYCJA METODY

ABSTRACT

The rural landscape is undergoing significant transformation driven by ongoing socio-economic changes. Shifts in rural livelihoods and lifestyles have resulted in the alteration or disappearance of traditional farmsteads, including both residential and agricultural buildings — elements that formerly defined the rural character of the region. In particular, post-1945 systemic reforms have led to the degradation of historic palace-park complexes and manor farms, once integral components of the local landscape. As a consequence, there was a need to assess the current state of the rural landscape and identify those elements of it that can be the basis for building its identity.

This study aims to identify the defining features of traditional Lower Silesian architecture and to locate areas of their concentration within selected priority landscapes of the Lower Silesian Voivodeship. The Method of Landscape Distinguishing Marks (LDM Method) was used in the analyses. The analyses were conducted as part of a broader landscape audit encompassing 348 rural settlements. The identification of landscape markers focused on elements within cores of villages (CoVs) that are visible from transportation routes, with particular attention given to their form, condition, and distinctive features.

The findings enabled the identification of regional landscape identifiers and the characteristic, often unique, attributes of traditional architecture. Based on this, architectural microregions within Lower Silesia's priority landscapes were delineated. The results provide a foundation for future planning and conservation efforts —



not only for preserving historical structures but also for fostering a conscious continuation of the region's landscape identity.

Keywords: rural landscape, regional architecture, regionalism, Landscape Distinguishing Marks Method (LDM Method), Lower Silesia

STRESZCZENIE

Krajobraz wiejski ulega przemianom w wyniku zachodzących procesów społecznych i gospodarczych. Zmianie ulega styl życia i zarobkowania mieszkańców wsi, co przekłada się na likwidację lub przekształcanie dawnej zabudowy zagrodowej, w tym budynków mieszkalnych i gospodarczych, które były ważnymi wyróżnikami wiejskiego krajobrazu. Przemiany ustrojowe po 1945 roku przyczyniły się do degradacji dawnych założeń pałacowo-parkowych i folwarcznych, stanowiących także historycznie ważny element lokalnego krajobrazu. W związku z licznymi przeobrażeniami pojawia się potrzeba oceny stanu obecnego wiejskiego krajobrazu i wskazania tych jego elementów, które mogą być podstawą budowy jego tożsamości.

Celem przeprowadzonych badań było rozpoznanie cech tradycyjnej architektury Dolnego Śląska oraz wskazanie obszarów koncentracji obiektów je reprezentujących (wyróżników krajobrazu) w wybranych krajobrazach priorytetowych województwa dolnośląskiego. Analizy przeprowadzono w ramach prac nad audytem krajobrazowym. W analizach zastosowano Metodę wyróżników krajobrazu (MWKraj). Badaniami objęto 348 miejscowości wiejskich. Za podstawę identyfikacji wyróżników przyjęto elementy krajobrazu rdzenia wsi (ang. *Core of the villages — CoV*) widoczne ze szlaków komunikacyjnych. Pod uwagę brano ich formę, stan zachowania oraz cechy wyróżniające.

Wyniki badań pozwoliły na wskazanie regionalnych wyróżników krajobrazu oraz charakterystycznych i unikatowych cech tradycyjnej architektury. Na ich bazie możliwe było określenie mikroregionów architektonicznych w obrębie krajobrazów priorytetowych Dolnego Śląska. Uzyskane informacje stanowią podstawę do dalszych działań planistycznych i ochronnych — nie tylko w zakresie zachowania, ale również świadomego kontynuowania lokalnych wartości krajobrazowych regionu.

Słowa kluczowe: krajobraz wiejski, architektura regionalna, regionalizm, metoda wyróżników krajobrazu (MWKraj), Dolny Śląsk

1. INTRODUCTION

In an era of rapid and dynamic change, landscapes are increasingly subjected to intense change — changes that, regrettably, often undermine their aesthetic value. The communities and stakeholders most directly involved in shaping these processes have largely abandoned traditional values such as beauty, aesthetic coherence, and harmony. This shift is evident not only among local residents, the primary users of these spaces, but also among decision-makers at multiple levels, including local and national government officials, politicians influencing spatial planning policy, and professional designers. Among the latter, design choices are frequently guided by the immediate preferences of individual users or by the lure of short-term profit. As a result, the aesthetic, historical, and cultural qualities of the landscape are too often dismissed as impractical luxuries or irrelevant concerns, ultimately leading to their neglect. While the beauty of a single building or structure remains important, a landscape is more than the sum of its parts: it is a complex, interrelated system of elements — bound together by function, history, and composition — shaped further by the land's unique topography and its natural and human-made cover. Planning and managing such a multifaceted structure requires an interdisciplinary approach and integrative thinking.

It demands decision-making that transcends individual profit, fleeting needs, and subjective tastes or prevailing fashions. For many years, efforts to protect the landscape in Poland were hampered by the absence of a legal definition of the term 'landscape'. Only the concept of 'cultural landscape' was formally introduced in 2003 through the Act on the Protection and Care of Monuments (Ustawa, 2003b). Meanwhile, key terms relating to landscape protection — such as 'landscape conservation', 'landscape values', 'view corridor', 'exposure zone', and 'viewpoint' — were embedded within environmental legislation, namely the Nature Conservation Act (Ustawa, 2004) and the Environmental Protection Law (Ustawa, 2001). Consequently, regulations in other legislative acts must now align with these provisions. This fragmentation may partly explain why the protection of natural landscapes has been relatively robust, whereas effective mechanisms for safeguarding cultural — and especially historical — landscapes remain insufficient to this day (Bogdanowska, 2024).

The challenges associated with the proper shaping and protection of landscapes were recognized and addressed by the Council of Europe through the adoption of the European Landscape Convention (ELC), signed in Florence on 20 October 2000. Poland ratified the Convention in 2004, and its provisions became legally binding within the country in

2005. However, it was not until 2015 — following extensive public debate and substantial revisions to the original draft — that the so-called ‘Landscape Act’ (also referred to as the ‘Advertising Act’) was enacted. This legislation was intended to strengthen the legal instruments available for landscape protection (Ustawa, 2015). Despite this important step, the full implementation of the ELC has not yet been realized in Poland. Key provisions concerning landscape planning, management, and policy development have yet to be incorporated into national legislation. One notable achievement of the 2015 act was the introduction of a formal definition of ‘landscape’ into the Act on Spatial Planning and Development, along with the requirement that each voivodeship conduct a landscape audit every twenty years (Ustawa, 2003a). However, the regulation specifying the procedures for conducting these audits was not issued until 2019 (Rozporządzenie, 2019) (based on: Solon et al., 2015). Owing to methodological inconsistencies and difficulties encountered during the implementation of this regulation, a revised version was introduced in 2022 (Rozporządzenie, 2022). The updated regulation granted greater flexibility to the institutions responsible for preparing the audits, particularly in delineating the boundaries of priority landscapes. Additionally, in 2017, the General Directorate for Environmental Protection commissioned the development of the Recommendations for Conducting Landscape Analyses for the Purpose of Defining Landscape Protection Zones. These guidelines were intended to support the final stages of audit preparation.¹

1.1. Aim of the study

The objective of this article is to present the findings of research aimed at identifying the distinctive features of traditional local architecture and delineating areas with the highest concentration of structures representative of such architecture within the priority landscapes of Lower Silesia. The Institute

¹ One of the final stages of the audit, according to the Act (Ustawa, 3003a), is the designation of *landscape protection zones, which include in particular foregrounds of visual exposure, view corridors, viewpoints, and built-up areas distinguished by local architectural forms*. The General Directorate for Environmental Protection (GDOŚ) commissioned a task aimed at providing regional authorities with consistent tools for appropriately using the results of landscape audits in the management of protected areas dedicated to landscape protection. This included the development of uniform guidelines for the designation of landscape protection zones. The contract was signed with the Association of Polish Landscape Architects (SPAK) (Niedźwiecka-Filipiak et al., 2017)

for Territorial Development (IRT), an administrative unit of the Lower Silesian Voivodeship responsible for conducting the regional landscape audit, commissioned in 2023 the project titled ‘Landscape Analyses for the Lower Silesian Voivodeship’. The work was entrusted to a consortium composed of two academic institutions: the Wrocław University of Environmental and Life Sciences (UPWr) as the lead partner, and the Cracow University of Technology (PK) as collaborator.² This article presents a component of the broader research conducted by the UPWr team, focusing specifically on the analysis of local architecture in the historical rural cultural landscapes of Lower Silesia. The larger study, of which this work forms a part, encompasses a comprehensive investigation into the cultural, compositional, and perceptual dimensions of the landscape, as well as its visual characteristics across the designated priority landscapes of the region.

1.2. Literature review

The initial stage of the research involved primarily theoretical work, including a review of literature relevant to the study area. This encompassed academic studies, monographs, and scientific articles authored by scholars from both Wrocław and broader Polish academic communities, as well as various publications shedding light on the historical and landscape-specific dimensions of rural areas in Lower Silesia.

The Sudetes region is relatively well-represented in the existing body of literature. A research team from the Faculty of Architecture at Wrocław University of Science and Technology has for many years conducted studies on the regional rural architecture of this area (Biesiekierski, 1979; Biesiekierski et al., 1987a, 1987b, 1998; Bocheński et al., 1986; Suchodolski, 1996, 2005; Trocka-Leszczynska, 1995). Investigations focused on the tourist-related architecture of the Kłodzko Basin were undertaken by a team from the Cracow University of Technology (Kosiński, 1981).³ The rural architecture of the

² The contract for the “Development of Landscape Analyses in the Area of the Lower Silesian Voivodeship, CPV 90721100-8” was signed on 24 March 2023, in Wrocław, following a successful tender. The project leader, as well as the head of the part of the study conducted by the Wrocław University of Environmental and Life Sciences (UPWr), was I. Niedźwiecka-Filipiak. The team from UPWr included: J. Gubański, A. Podolska, J. Potyrała, J. Rubaszek, A. Witkiewicz, and P. Filipiak. The team from the Cracow University of Technology (PK) included: P. Ozimek — team leader, P. Łabędź, M. Nytko, A. Ozimek, D. Rola, K. Skabek, and A. Widłak.

³ Discussions on regional architecture, including that of Lower Silesia, were held during the National Symposia on Regional Architecture between 1980 and 1985, organized

Sudetes also features in works from the University of Wrocław, including research by A. Latocha-Wites (Latocha, 2009, 2013) on the problems of village disappearance. A separate topic is the study of regional architecture, including the buildings of Walim, a former textile settlement (Rubaszek, 2015). *Słownik geografii turystycznej Sudetów*, a 21-volume series published between 1989 and 2008 under the editorship of M. Staffa, which documents all settlements located within the Sudetes and the Sudeten Foreland, proved an invaluable resource. Another significant source is the extensive series of publications by R.M. Łuczyński, focusing on noble and aristocratic residences and health resorts in the Sudetes (Łuczyński, 2008), as well as Lower Silesian spas (Gonda-Soroczyńska, 2015).

The built environment and landscape of rural areas—especially in the lowland parts of Lower Silesia—have been examined by a team from the former Institute of Rural Construction at the Agricultural University in Wrocław, now the Wrocław University of Environmental and Life Sciences (WUELS). This research has been continued within the Department (formerly Institute) of Landscape Architecture (Borcz, 1990; 1999; Borcz et al., 2009; Kuriata and Niedźwiecka-Filipiak, 2012; Niedźwiecka-Filipiak, 2009; Gubański and Gubańska, 2013; Podolska, 2013; Bocheńska-Skałicka et al., 2022; Potyrała and Niedźwiecka, 1994). Additionally, the former Institute of Rural Planning and Development from the same university carried out spatial analyses of village layouts across Poland (Stelmach et al., 1990), followed more recently by planning studies within the Institute of Spatial Management WUELS.

Other regions of Lower Silesia lack such comprehensive and contemporary analyses of local architectural specificity. The available works tend to be sporadic, focusing on particular themes (Löwe, 1969; *Śląsk*, 2006) or specific subregions such as the Barycz Valley (Lubaczewska et al., 2008). Some relevant studies remain unpublished, such as a doctoral dissertation on the area between Legnica and Przemków (Witkiewicz, 2021). Historical publications concerning Silesia (Bilderwerk, 1903; Schlenger, 1930; Zobel, 1937), as well as encyclopaedic in nature (Pilch, 2005), also proved useful.

Within the literature on Lower Silesian vernacular architecture, significant attention has been devoted to historic palace-park ensembles, sacred architecture (Jagiello, 2014; Chorowska, 2003;

Łużyńska, 1998; Dąbrowski, 2020), and former manorial estates and their associated buildings (Gubańska, 2005, 2014). This thematic area also includes unpublished sources, such as a series of reports by A. Kwaśniewski on sites like Świny Castle and other castles and manors in Polish Upper Lusatia from the 13th to the 18th centuries (Raporty Zakładu Kształtowania Środowiska Politechniki Wrocławskiej, 2016). Additional insights were drawn from cultural assessments prepared as part of protection plans for Lower Silesian Landscape Parks and from data published by the National Heritage Board of Poland concerning listed heritage structures and entries in local heritage inventories. Given the format and length constraints of this article, the review presented here is necessarily a selective overview of the most relevant sources consulted during the research process.

2. METHODOLOGY

The general study area encompassed the Lower Silesia region, with detailed analyses focused specifically on the priority landscapes delineated by the Institute for Territorial Development (IRT) during the landscape audit for Lower Silesia (IRT, 2023). The methodological foundation of this study was based on the Recommendations for Conducting Landscape Analyses for the Purpose of Defining Landscape Protection Zones (Niedźwiecka-Filipiak et al., 2017). Unfortunately, the tabular data provided by the commissioning body proved unsuitable for this stage of the study. These tables, prepared by the IRT in accordance with the 2019 and 2022 regulations, were originally intended to define the boundaries of the priority landscapes. However, they did not support the identification, localization, or assessment of preserved local architecture, nor did they allow for a determination of its distinctive characteristics. Consequently, the methodological approach outlined in the 'Recommendations...' required modification and adaptation to meet the constraints of the limited project timeframe. This adjustment was essential to ensure both the relevance and feasibility of the analysis within the context of the current research objectives. Therefore the final method of Landscape Distinguishing Marks (LDM method) was used (Niedźwiecka-Filipiak, 2024).

In the course of the work conducted by the consortium, a differentiated approach was adopted for rural and urban development, reflecting the distinct spatial structures and building typologies characteristic of each context. A defining feature of traditional rural architecture is its intrinsic connection to the

by the Faculty of Architecture of the Cracow University of Technology and the Committee for Urban Planning and Architecture of the Polish Academy of Sciences, Cracow Branch.

surrounding landscape. This relationship stems from the geographical location, natural conditions, and climate in which rural settlements historically emerged, as well as from the agrarian way of life, which was closely tied to the natural environment. This interdependence manifested as a profound and reciprocal relationship between ‘two forces — nature and man’ (Ciołek, 1984, p. 14). As a result, rural architecture, embodying the distinctive traits of a given region, gradually evolved into a tangible expression of regionalism (Borcz, 1990; Tłoczek, 1980; Trawińska, 1968). For this reason, the analysis of local architectural characteristics in this study focused primarily on rural settlements. Research was conducted on the core zones of all villages (CoVs)⁴ in which key landscape distinguishing marks (LDM)⁵ and their representatives⁶ were observed. The assessment considered only those features of the landscape identifiers that were visible from transportation routes. These formed the basis for the final catalogue of local architectural forms associated with each priority landscape. The study was conducted in four stages (Ill. 1).

Stage I involved preliminary research, including a review of the literature on regional architecture and the specific features of rural buildings in Lower Silesia. Supplementary data were also gathered to enhance the database provided by the IRT, facilitating its application in QGIS software. At this stage, a preliminary classification of architectural regions and subregions, as well as typologies of regional architecture, was developed.

⁴ The core of the village (CoV) — encompasses built-up areas (plots with buildings of any function) as well as associated public and semi-public spaces, including recreational, transportation, and service areas. The boundaries of the CoV are variable over time and may or may not coincide with the administrative boundaries of the village (Niedźwiecka-Filipiak et al., 2022).

⁵ Landscape distinguishing mark (LDM) — an identifier used to determine the resources of individual landscapes for the purposes of comparison, protection, and development. It is a collection of tangible and intangible carriers of features characteristic of a particular landscape, or those based on dissimilarity and/or contrast, also in terms of uniqueness (Niedźwiecka-Filipiak et al., 2017).

⁶ Representative of a landscape distinguishing mark (LDM) — a repeatable landscape element that possesses all the characteristics of a specific LDM. A representative of a LDM appears when an element identified by experts is considered characteristic of a given landscape — for example, a half-timbered building. In such a case, objects of this type found within the analyzed area will be considered representatives of this LDM (for anthropogenic/cultural LDM) or, for instance, a rock formation characteristic of the area (for natural LDM) (Niedźwiecka-Filipiak et al., 2017).

Stage II consisted of field research, conducted between April and August 2023. These investigations were carried out in parallel with analyses using the Google Street View platform and a review of available visual resources, such as <https://fotopolska.eu/> and <https://polska-org.pl/>. Whenever possible, the research also drew upon the team’s own materials and photographic archives.

The data collected during the survey and analytical activities — focusing on LDMs — formed the basis for their evaluation and subsequent analysis in later stages of the study. These data were organized into the following collections:

1. Survey sheets of landscape distinguishing marks (LDMs) for individual localities, prepared in a standardized format (Ill. 2);
2. Catalogue of cultural landscape distinguishing marks (LDMs), presented in tabular form with GIS attributes, including geolocation integration (Tab. 1);
3. Maps featuring the geolocation of LDMs.

All three data collections were linked through a unified numbering system, allowing for seamless cross-referencing between different stages of analysis.

Stage III — Modelling focused on analysing the regional specificity of local architecture by evaluating all identified LDMs across the following categories: building complexes, individual buildings, small architectural forms, and other structures (e.g., infrastructure elements), as defined in column 5 of Table 1 (categories 1–4). The distinguishing marks assessed as having low value (score of 1) played a supplementary role in the analysis, as they typically exhibited only minimal preservation of traditional architectural elements and showed significant alterations (the assessment method is detailed in column 8 of Table 1). The geolocation of the most valuable LDMs enabled the identification of areas with the highest concentration of these elements, which in turn allowed for delineation of zones characterized by distinctive local architecture. It was decided that the Catalogue of Local Architectural Forms — structured as a set of standardized catalogue sheets — would include materials and data specifically on residential (BM) and residential-farmstead buildings (BMG) constructed prior to 1945. These building types were considered the most representative of the local architectural identity. As such, they were treated with greater analytical detail and are described comprehensively in columns 9–15 of Tab. 1 within the catalogue of cultural LDMs. All remaining LDMs — either as groups of typologically similar, recurring objects or as unique architectural structures — were documented within descriptive sections dedicated to

specific architectural microregions. Together with the catalogue sheets, these descriptions formed a coherent portrayal of the regional architectural character within each of the designated priority landscapes.

The final stage (Stage IV) of the study involved the development of recommendations for the protection of the heritage values of local architecture, along with the formulation of final conclusions.

In the catalogue of cultural landscape distinguishing marks (LDMs) (Tab.1), the following categories of information were recorded in the respective columns:

Column 1. ID — A unique identifier assigned to each LDM, linked to the GIS map.

Column 2. Landscape No. — The number assigned to priority landscapes.

Column 3. Survey Number — A locality-specific number of LDM (corresponding to the survey sheet).

Column 4. Name — The name or abbreviation of the locality in which the LDM is located, paired with its survey number (e.g., Trzebieszowice_54, Gruszków_23).

Column 5. Type of LDM — Acronym-based LDM type referring to his name;

The adopted acronyms for LDM types are as follows:

1. Building Complexes:

a) Traditional and contemporary farmsteads:

Z2 — A two-building complex (e.g., traditional or modern two-building homestead),

ZW — A multi-building complex (three or more structures, e.g., traditional or contemporary multi-building farmstead).

Building arrangement on the plot is indicated by a post-space symbol:

I — Linear,

II — Parallel,

L — Perpendicular,

U — Open quadrangle,

O — Closed quadrangle, including enclosed forms with walls, gates, or partial openings,

N — Irregular or non-standard layouts.

Examples: Z2 II, ZW O, Z2 L, etc.

b) Other building complexes:

ZF — Former manorial complex,

ZS — Religious complex (e.g., a monastery),

ZO — Military architectural complex,

ZP — Industrial complexes (historic or contemporary).

2. Individual Buildings:

BM — Residential,

BMG — Residential-farm,

BG — Agricultural (e.g., barns, granaries),

BMU — Mixed residential-service,

BU — Service-related,

BS — Religious (e.g., churches, chapels, rectories — both historical and contemporary),

BN — Function unknown; includes ruins and abandoned structures,

BR — Residential estates (e.g., palaces, manors, castles, including Cistercian or Episcopal estates),

BP — Industrial buildings (former Or current),

BK — Railway stations.

Note: Individual buildings may also be associated with building complexes.

3. Small-scale Architecture:

K — Wayside shrine,

P — Monument.

4. Other Structures (e.g., Infrastructure):

T — Transformer stations,

TI — Limekilns, windmills, lookout towers, transmission stations,

TM — Bridges, viaducts, tunnels, dams, and similar structures.

Tab. 1. Template of the catalogue of cultural landscape distinguishing marks (LDMs), supplemented with marks from groups BM and BMG, including characteristics derived from the Catalogue of Local Architectural Forms. Source: original work.

ID	Landscape No	Survey No	Name	Type of LDM	Function	Role in the landscape	Value	Surface are	Category	Storeys	Roofs	Elevation features	Building features	Building type
1	2	3	4	5	6	7	8	9	10	11	12	13	14	15

Source: original work.

5. Vegetation:

ZZP — Park (historic or contemporary), public square,

ZZC — Cemetery (active or closed),

ZZA — Tree-lined avenue or row,

ZD — Individual tree.

6. Water :

WP — Pond, reservoir, fire-fighting reservoir, lake, etc.

Column 6. Function — The original, historical, or still-active function of a given structure. For surface and linear LDMs, the function is based on the official description included in the register of monuments.

Column 7. Landscape Role — Denoted as a Dominant or Accent; if left blank, the feature is considered to have negligible visual significance within the landscape.

Column 8. Value — A comprehensive evaluation of the LDM conducted by an expert, taking into account its significance, visual characteristics, preservation state, landscape role, and perceptual impact.

A Four-Point Evaluation Scale Was Adopted:

Outstanding— a feature or a group of features of unique or regionally distinctive importance, demonstrating a high degree of preservation of historical and landscape features. Modifications that do not compromise the form and proportions of the building's mass or the layout of the complex are permissible, with the majority of architectural detailing retained. Clearly visible in the landscape (marked in purple on the survey sheet — Ill. 2; assigned a value of 4 — Tab. 1).

High — a feature or group of features of unique or regionally characteristic significance, exhibiting a high degree of preservation of historical and landscape features. Modifications are permissible provided they do not alter the form and proportions of the building's mass or the layout of the complex, with the majority of architectural details remaining intact. The object is clearly visible in the landscape (marked in red on in the survey sheet — Ill. 2; assigned a value of 3 — Tab. 1).

Average — a feature or a group of feature of local significance, either characteristic or unique, with a substantial degree of preserved historical and landscape features. Visible elements indicating historical origin — such as form, fragments of architectural detailing, proportions, and arrangement of window openings in gable walls — are present and the object is clearly visible in the landscape (marked in orange on the survey sheet — Ill. 2; assigned a value of 2 — Tab. 1).

Low — a feature or a group of features with partially preserved historical and landscape features that are either unique or characteristic. Individual elements are still visible, though the overall condition is often

very poor (marked in yellow on the survey sheet — Ill. 2; assigned a value of 2 — Tab. 1).

From Column 9 onward, all recorded information pertains exclusively to residential buildings (BM) and mixed residential-agricultural buildings (BMG). **Column 9. Architectural Microregion** — Indicates the microregional architectural context in which a given LMD is located.

Column 10. Building Category — Specifies the building type, including structures that originally formed part of traditional farmsteads and were classified in Column 5 (Type of LDM) as building complexes:

- BM — *Residential building*,
- BMG — *Mixed residential-agricultural building*.

Column 11. Number of Storeys:

- 1 — *One storey (including buildings with a knee wall)*,
- 2 — *Two storeys (including buildings with a knee wall)*,
- Etc.

Column 12. Roof Type:

- dd — *Gable roof*,
- dn — *Gable roof with hip ends*,
- dm — *Mansard roof*,
- dmn — *Mansard roof with hip ends*,
- dp — *Flat roof*,
- dc — *Hipped roof*,
- di — *Other roof types*.

Column 13. Facade Characteristics:

- P — *Underbeam (arcade) construction*,
- R — *Timber frame construction*,
- W — *Log (corner-notched) construction*,
- T — *Plastered facade*,
- C — *Brick*,
- K — *Stone*,
- D — *Wooden boarding*,
- BB — *Concrete blocks*,
- Ł — *Slate*.

Column 14. Structural Features:

- r — *Risalit*,
- f — *Dormer*,
- rf — *Projection with a dormer*,
- w — *Attic extension or roof window*,
- b — *Balcony or gallery*.

Column 15. Building Symbol — A composite symbol used to identify specific local building types. The symbol is constructed by combining data from Columns 10–14 and is used for classification purposes in the Catalogue of Local Architectural Forms.

Example:

BM_1_dd_CR_r — A residential building (BM), single-storey (1), with a gable roof (dd), brick masonry (C) with timber-frame construction (R), and a risalit (r).

3. RESULTS

3.1. Architectural microregions and landscape identifiers

Prior to the commencement of the study, the Institute for Territorial Development (IRT) provided delineated priority landscapes within which the specificity of local architectural heritage was to be examined. In the initial phase of research, based on a thorough analysis of source materials and the authors' field experience, a preliminary division of the study area into architectural microregions was established. This division was primarily informed by the classification proposed by Trocka-Leszczynska (1995) for the southern part of the Lower Silesian Voivodeship. It included the following microregions: Kłodzko, Kamienna Góra-Wałbrzych, Jelenia Góra, and Zgorzelec — all of which encompassed significant portions of the designated priority landscapes. To address areas not covered by the original framework, two additional microregions were provisionally defined: the Przemków Microregion, located in the northwestern part of the voivodeship, and the Barycz Valley Microregion, including the surroundings of Trzebnica in the northeast (Ill. 3).

The analysis revealed that within the delineated priority landscapes there are 348 villages and 22 urbanized fragments of towns. During field research aimed at identifying the specific features of traditional local architecture, all rural settlements were subjected to detailed investigation. Importantly, the study did not adhere strictly to administrative boundaries; instead, it focused on the core areas of the villages, referred to as cores of villages (CoVs). For each CoV, standardized survey sheets were completed, based on a predefined template. This systematic approach enabled a coherent assessment of cultural LDMs within the category of architecture. The sheets facilitated verification of the previously established list with the retained LDMs and their representatives, and ultimately updating it.

The landscape is inherently dynamic, with all of its elements continuously evolving over time. This temporal fluidity directly impacts the variability of its LDMs (Niedźwiecka-Filipiak, 2024). Consequently, many LDMs once considered characteristic — particularly buildings exhibiting regional architectural traits — are gradually being modified or disappearing altogether. They are increasingly replaced by new structures shaped by shifting social, political, and technological conditions, as well as changing user needs. Formerly distinctive buildings have become rare relics of the past, while newer constructions, often standardized in form, are emerging as the new LDMs,

repetitive, characteristic. This process results in the transformation of regional characteristics within the cultural landscape and, by extension, the evolution of traditional features of local architecture and LDMs, as their carriers. The pace of these changes varies, typically accelerating near urban areas and major transportation corridors (Borcz, 1990). Field research revealed that many building types prevalent as recently as the late 20th century — such as houses with attic extensions, mixed masonry-and-timber residential-farm buildings, or squat former court inns — are now largely absent. In contrast, early 20th-century plastered masonry buildings, both residential and mixed-use, previously overlooked, have emerged as LDMs with repetitive features, creating a local identity. These buildings are marked by distinctive proportions, roof forms, finishes, and decorative elements. As a result, it became necessary to update and expand the provisional set of LDMs to include these newly identified building types that reflect the current identity of the rural landscape.

The conducted analysis of landscape distinguishing marks also allowed for minor adjustments to the initially proposed divisions of architectural microregions. As a result, a final classification of architectural microregions was established and is presented using colour coding in Ill. 4. The proposed division includes the following microregions:

1. **Kłodzko Microregion** — covering parts of the following mesoregions: Śnieżnik Massif, Złote Mountains, Bardzkie Mountains, Bystrzyckie Mountains, Orlickie Mountains, Orlickie Foothills, and Stołowe Mountains;
2. **Wałbrzych Microregion** — including portions of the Kamienne Mountains, Ścinawka Depression, Wałbrzyskie Mountains, Sowie Mountains, and Nowa Ruda Depression;
3. **Jelenia Góra Microregion** — encompassing parts of the Janowickie Rudawy, Jelenia Góra Basin, Izerskie Foothills, segments of the Izerskie Mountains and Kaczawskie Mountains, a portion of the Jelenia Góra Basin, and the Karkonosze Mountains;
4. **Zgorzelec Microregion** — covering a section of the Izerskie Foothills;
5. **Jawor-Świebodzice Microregion** — comprising areas within the Chojnowska Plain, Kaczawskie Foothills, and Wałbrzyskie Foothills;
6. **Ślęza Microregion** — corresponding to the Ślęza Massif mesoregion;
7. **Przemków Microregion** — including parts of the Przemków Plain and Legnica Plain;
8. **Trzebnica Microregion** — covering a section of the Trzebnickie Hills;

9. **Milicz/Barycz Valley Microregion** — encompassing parts of the Żmigród Basin, Twardogóra Hills, and Milicz Valley.

The remaining units of the priority landscapes (those not marked with colour in Ill. 4) did not contain any rural settlements and were therefore excluded from the scope of this article. However, in the broader study, these areas were grouped either according to the names of the towns for which separate catalogue sheets were prepared, or based on the main mesoregions to which they belong.

3.2. Areas of traditional building concentration

Across all designated priority landscapes, a total of 11,018 landscape distinguishing marks (LDMs) were recorded, including 10,540 related to built environment categories such as building complexes, individual structures, small architectural elements, and other features (e.g., infrastructure), as classified in categories 1–4 of column 5 in Tab. 1. Each LDM was assessed and assigned a value on a four-point scale. For the purpose of delineating areas with a concentration of traditional architecture, only LDMs rated with values of 4 (outstanding), 3 (high), or 2 (moderate) were considered. Distinguishing marks with a value of 1 (low) were excluded from this analysis, as they exhibited only minimal traces of characteristic local architectural features. The study aimed to highlight areas with the highest density of elements that stand out due to their distinctive regional architectural form.

A schematic model using square modules was adopted to represent the spatial influence range of each LDMs. These squares are oriented along a north–south axis, with the LDM positioned centrally at the intersection of the diagonals. The following influence zones were established based on the assessed value of each LDM:

- **Value 4 (outstanding):** 100 m radius (square with 200 m sides),
- **Value 3 (high):** 80 m radius (square with 160 m sides),
- **Value 2 (moderate):** 60 m radius (square with 120 m sides).

The aggregated influence zones of the individual identifiers delineated the most valuable areas—those with the highest concentration of structures exhibiting features distinctive to the region (Ill. 5). Occasionally occurring isolated squares, representing dispersed features, do not significantly contribute to broader spatial conservation efforts; however, they warrant individual consideration and protection strategies. Gaps between adjacent squares measuring up to 25 meters in width were incorporated into the continuous area of influence.

3.3. Catalogue of Local Architectural Building Forms

A total of 3,642 residential buildings (BM) and 1,636 residential-farm buildings (BMG) were subjected to detailed analysis. Additionally, the typology of 3,168 farmsteads (ZAG) was identified, including manor farm complexes as part of this category. The assessed value of these architectural forms is illustrated in Ill. 6.

Residential buildings (BM) and residential-farm buildings (BMG), as distinctive elements of the local built environment, were documented in catalogue sheets dedicated to local architectural forms. These catalogues also included variations of building features considered representative of each typological category. In total, 41 catalogue sheets were created for the 9 architectural microregions — 28 of which described residential buildings, and 13 covered residential-farm buildings. Some of these forms — particularly among the residential types — have not appeared in previous studies. One such example is the residential building from the Trzebnica microregion, designated as BM_1_dd_T_rf (Ill. 7). These are single-storey or single-storey buildings with a knee wall, built of masonry, plastered, featuring gable or occasionally hipped roofs, and often include a risalit with a dormer on the front façade. Their architectural detailing includes profiled base, intermediate, and crowning cornices, simple window and door surrounds, and, in rare cases, preserved wooden porches. Ill. 8 presents characteristic residential-farm buildings from the Zgorzelec microregion. In contrast to the aforementioned type, these structures are well-documented in the literature and represent a longstanding continuation of the region's architectural tradition. These are post-and-beam residential-farm buildings, classified under the symbol BMG_2_dd_PRTKD.

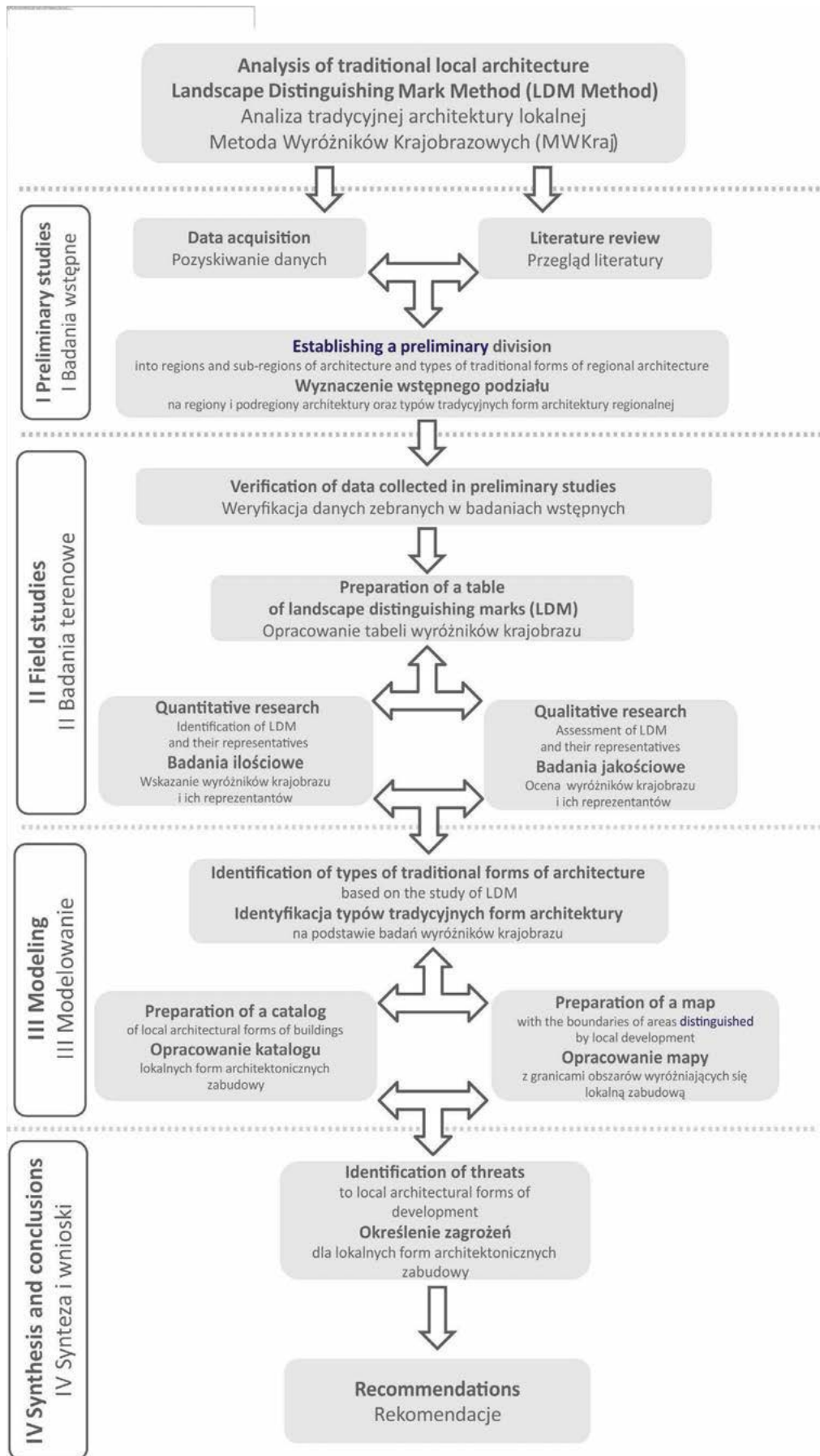
4. DISCUSSION AND CONCLUSION

Among scholars and professionals engaged in the study of regional architecture, ongoing debates address its specific features, classification frameworks, and the potential — or even necessity—of incorporating its most distinctive elements into contemporary architectural practice. One such initiative is the project conducted by the National Institute of Cultural Heritage of Poland titled ‘Twój dom — dialog z tradycją’, which focuses on regional architecture that embraces local diversity and traditions while integrating modern technologies and creative design solutions (NID, 2021). These discussions also extend to the complex processes and methodologies for protecting rural landscapes (Raszeja, 2013; Regional

Architecture..., 2022). The significance of regional features as defining components of rural landscapes is increasingly recognized not only in Poland but also across Europe (Jaszczak and Denekas, 2014) and other continents (Thorbeck, 2012). However, to effectively preserve or reinterpret traditional architectural forms in new developments, a thorough and accurate survey and analysis of the existing built environment is essential. Even where such studies exist, continuous updating is crucial, as landscapes are dynamic entities undergoing rapid transformation — particularly in peri-urban zones and areas under strong tourism pressure. Cultural landscapes are inherently complex structures. Their classification and the methodologies applied in their analysis have attracted interest from a broad spectrum of researchers — not only architects (Skiba, 2018) and landscape architects, but also geographers and other spatial scientists (Myga-Piątek, 2012).

Landscape audits have emerged as a promising tool for the protection and at least partial survey of traditional rural architecture. The partial nature of this survey stems from the fact that analyses are conducted exclusively within priority landscapes, which represent only a small fraction of each voivodeship's territory. During their research on the specificity of local architecture, the authors of this article frequently observed that culturally significant and valuable settlements lie beyond the boundaries of landscapes designated as priority. This limitation results from the methodology, based on the regulations of 2019 and 2022, which primarily relies on physical-geographical regionalization and the natural aspects of the landscape, from which the delineation of landscape units is derived. Consequently, the boundaries sometimes arbitrarily bisect built-up village areas, dividing them into fragmented parts. It has been noted that highly valuable historical structures and local landscape features can fall outside the priority landscape boundaries. Similar issues have been identified by other researchers and authors of landscape audits (Czochański, 2024), who critique the highly imperfect methodology used to establish the borders of landscape units, especially priority landscapes. This results in questionable divisions that may significantly distort the final outcomes of such studies. Czochański (2024) even states that *the current shape of the methodology represents a step backward in relation to the knowledge and experience of landscape*

research. Nevertheless, the role of landscape audits is appreciated, particularly for highlighting the urgent need to conduct landscape studies on a relatively consistent scale nationwide. By the end of 2024, completed and officially adopted landscape audits were available for four voivodeships: Greater Poland, Kuyavian-Pomeranian, Masovian, Lubusz (Audyt krajobrazowy, 2025), followed by Warmia-Masuria and Łódź in the first half of 2025. The landscape audit for the Silesian voivodeship was adopted on 17 March 2025 but was later invalidated by the Silesian Voivode following a supervisory decision dated 23 April 2025 (Uchwała, 2025). As of June 2025, landscape audits in six additional voivodeships are currently being processed, while in Lublin and Podlaskie voivodeships, official websites indicate that audits are currently underway. A comparative analysis of the results from all these audits will be of great interest, especially since the approaches vary considerably. For example, in Lower Silesia, all villages were analysed, and protection zones were delineated for many of them. In the Lesser Poland audit, 20 villages were included in the database of local architectural forms, with boundaries of local architectural forms clearly defined, alongside descriptions of their built environment. Similarly, the Warmian-Masurian audit prepared catalogues for six regions, highlighting the characteristics of traditional architecture. However, the Greater Poland audit covered only a few rural villages within its priority landscapes, a limitation noted with regret by the authors of this study. In their work, the authors developed a detailed four-tier grading system to assess the preservation status of distinguishing marks of traditional architecture. Though this process was time-consuming and labour-intensive, it has resulted in a valuable database that can serve as a foundation not only for the protection guaranteed by landscape audits but also for broader landscape strategies and policies. This approach could be extended to other areas that still contain many valuable landscape distinguishing marks (LDMs) representing the traditional architecture of Lower Silesia. While landscape audits have been regarded with great hope, effective protection requires simultaneous diagnosis and assessment of the existing conditions, coupled with the implementation of comprehensive landscape policies — which remain largely absent, especially regarding cultural landscapes, including historic ones (Niedźwiecka-Filipiak et al., 2024).



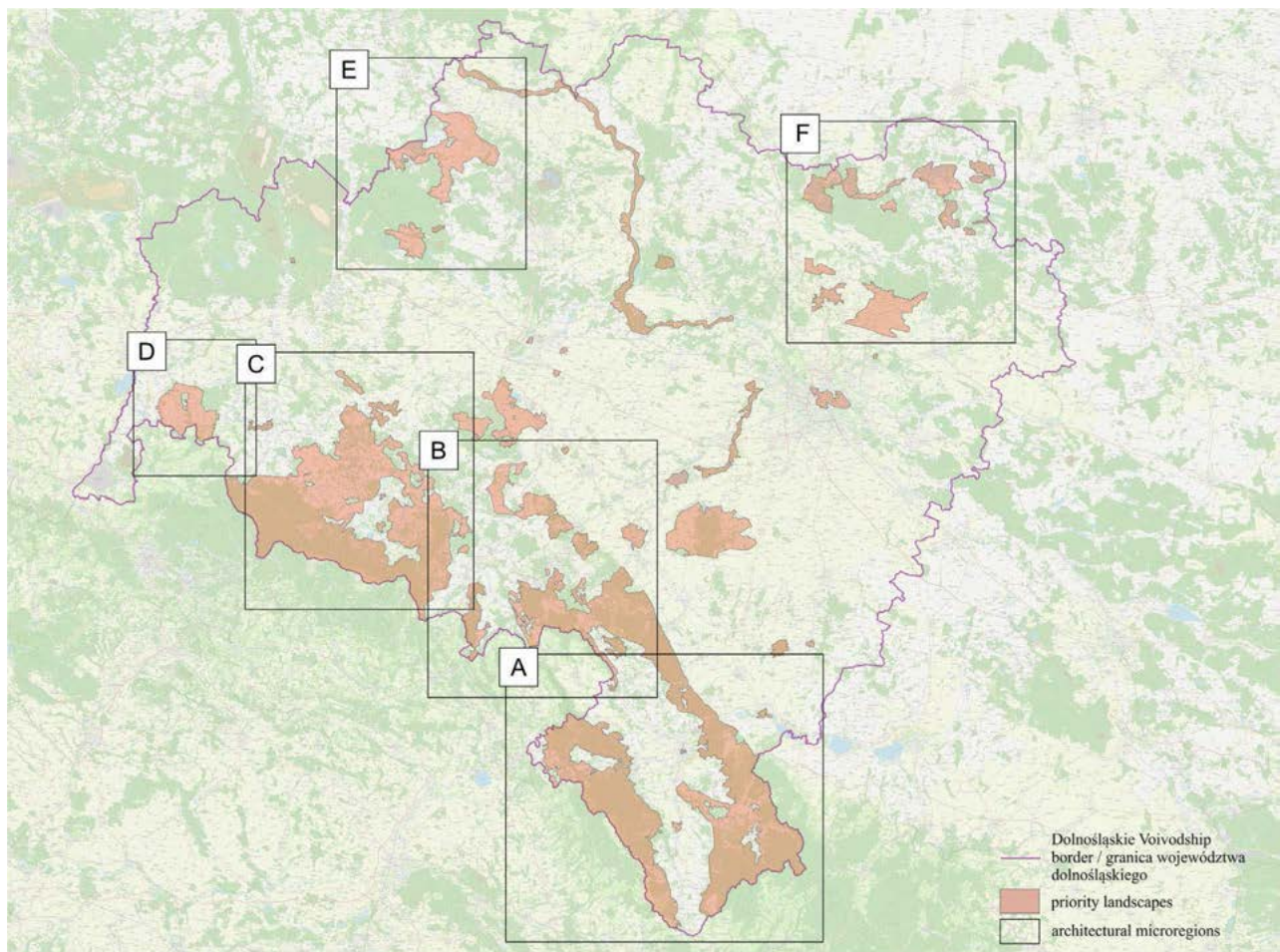
III. 1. Research methodology diagram. Source: original work.

II. 1. Schemat metodyki badań. Źródło: opracowanie autorskie.

Name of the locality, name prior to 1945, municipality, county Brief description (history, present day) Nazwa miejscowości, nazwa sprzed 1945 r., gmina, powiat Krótki opis (historia, współczesność)			
Historical map (messtischblatt source: geoportal dolnośląski) Mapa historyczna (messtischblatt źródło: geoportal dolnośląski)			
Contemporary map with location of landscape distinguishing marks (LDMs) Mapa współczesna z lokalizacją wyróżników krajobrazu			
Inventory No Nr inwentaryzacyjny	Photo Fot.	Photo Fot.	value walor
	Brief description Krótki opis	Additional inf., eg. good and bad practices Inf. dodatkowe, np. dobre i złe praktyki	

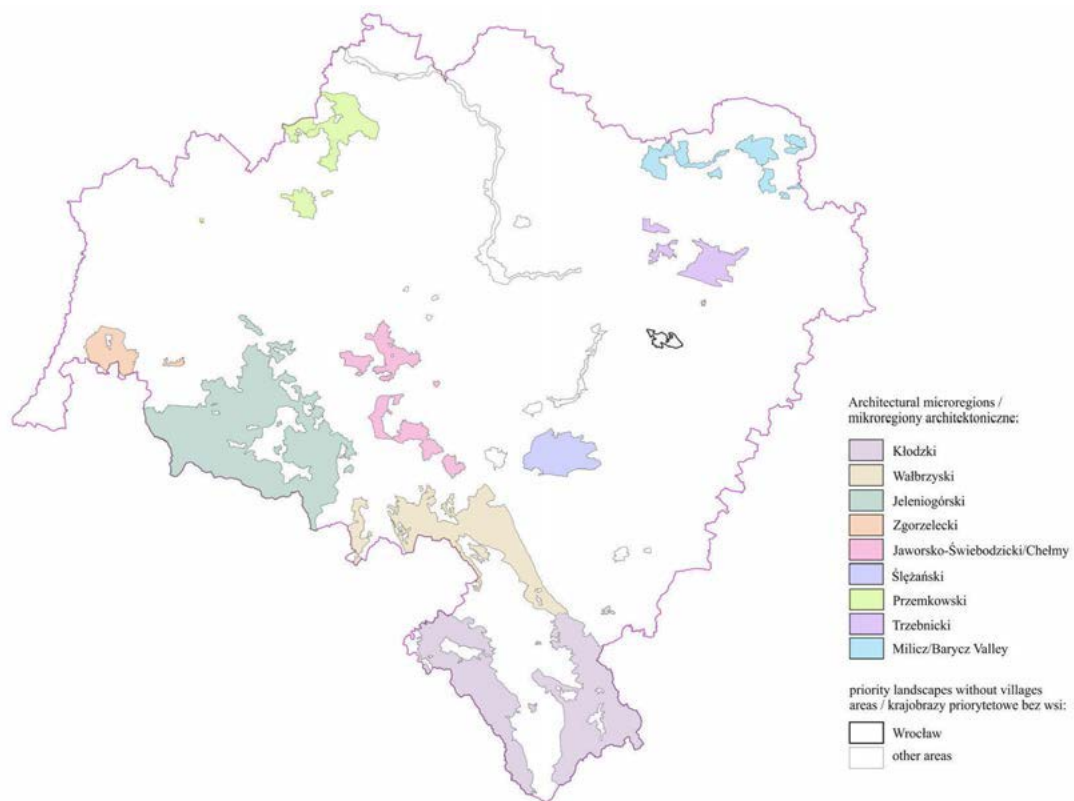
III. 2. Structure of the survey sheet for cultural landscape distinguishing marks (LDMs) of a given locality. The 'Value' column should correspond to the assessment provided in the catalogue of cultural LDMs. Source: original work.

II. 2. Konstrukcja karty inwentaryzacyjnej wyróżników krajobrazu kulturowego danej miejscowości. Kolumna „Walor” zgodna z oceną zawartą w katalogu wyróżników krajobrazu kulturowego. Źródło: opracowanie autorskie.



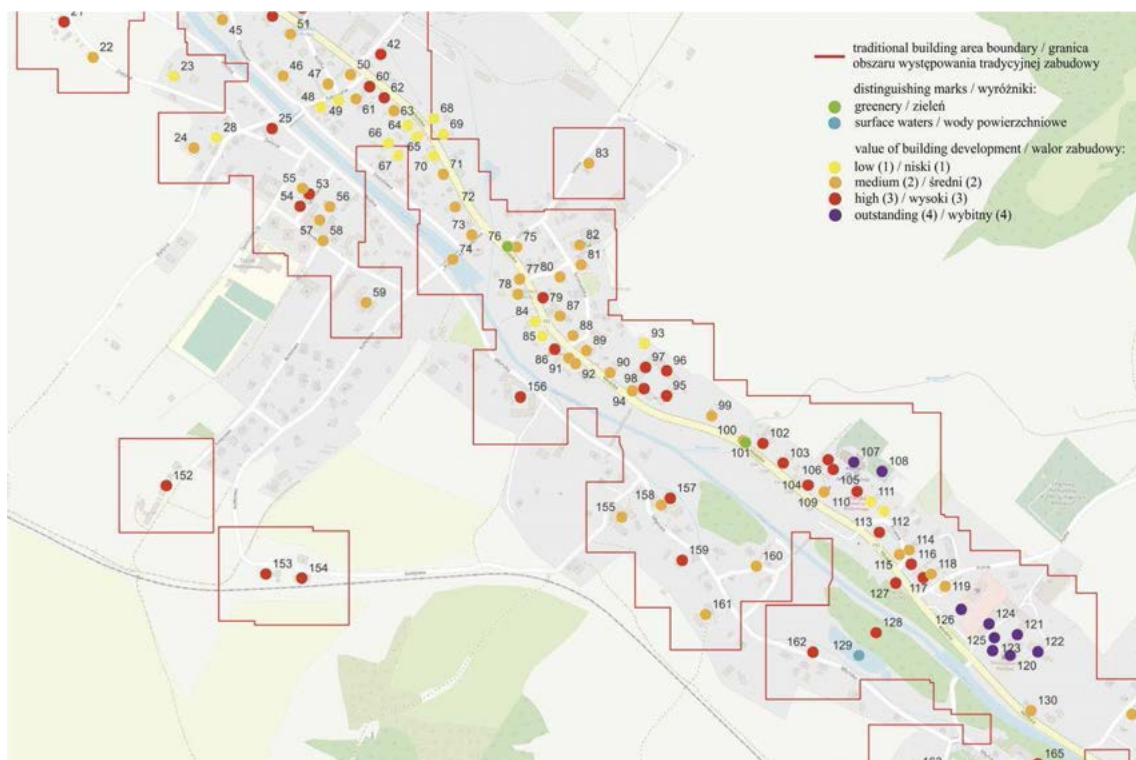
III. 3. Preliminary division into architectural microregions: A) Kłodzko; B) Kamienna Góra-Wałbrzych; C) Jelenia Góra; D) Zgorzelec; E) Przemków; F) Barycz Valley and the vicinity of Trzebnica. Source: original work.

II. 3. Wstępny podział na mikroregiony architektoniczne: A) kłodzki; B) kamiennogórsko-wałbrzyski; C) jeleniogórski; D) zgorzelecki; E) przemkowski; F) Doliny Baryczy i okolic Trzebnicy. Źródło: opracowanie autorskie.



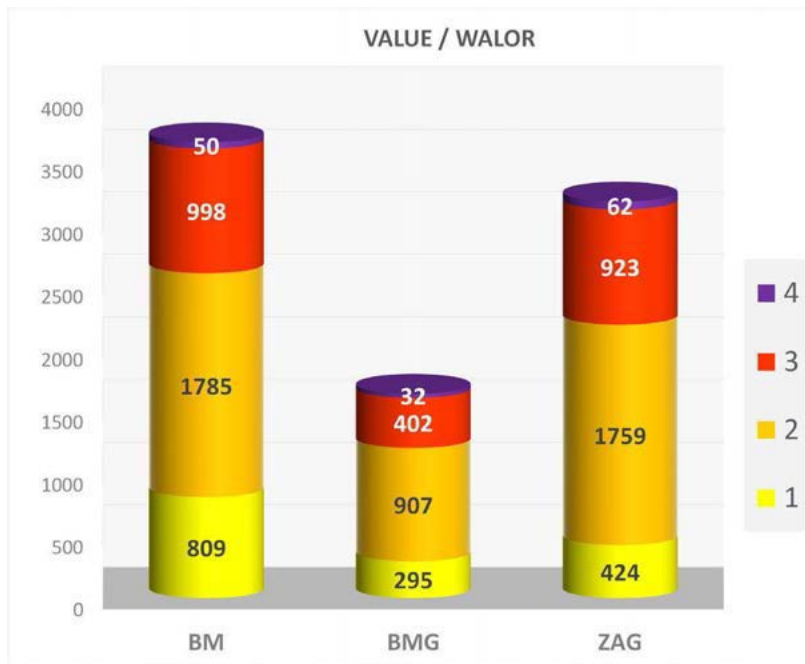
III. 4. Division of priority landscapes into architectural microregions. Source: original work.

II. 4. Podział krajobrazów priorytetowych na mikroregiony architektoniczne. Źródło: opracowanie autorskie.



III. 5. Area of presence of traditional buildings — example (GIS layer) of traditional building distribution. Source: original work.

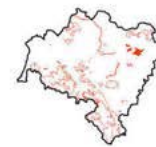
II. 5. Obszar występowania tradycyjnej zabudowy — przykład (Warstwa GIS) występowania tradycyjnej zabudowy. Źródło: opracowanie autorskie.



III. 6 Value of LDMs (sum score) for the types: residential buildings (BM), residential-farm (BMG) and farmstead development (ZAG). Source: original work.

II. 6. Wolor wyróżników krajobrazu (sumarycznej oceny) z rodzajów: budynki mieszkalne (BM), budynki mieszkalno-gospodarcze (BMG) i zabudowa zagrodowa (ZAG). Źródło: opracowanie autorskie.


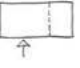




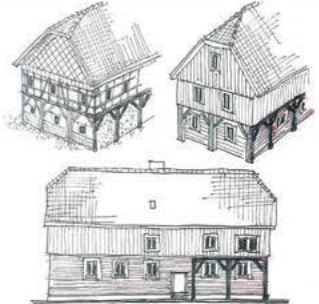
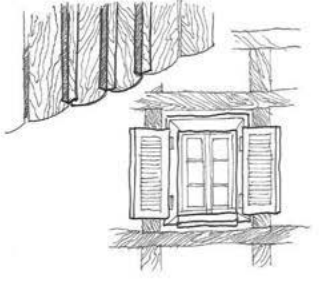
NR KRAJOBRAZU wg. opisu mikroregion arch. NAZWA: Trzebnicki			KATEGORIA ZABUDOWY BM	Symbol oznaczający TYP									
CECHY CHARAKTERYSTYCZNE TRADYCYJNYCH FORM ARCHITEKTURY													
			CECHY ELEWACJI										
			GLÓWNE										
<table border="1"> <tr> <th colspan="3">FORMA BRYŁY</th> </tr> <tr> <td>OBRYŚ ŚCIAN</td> <td>LICZBA KONDYGNACJI</td> <td>FORMA DACHU</td> </tr> <tr> <td></td> <td></td> <td></td> </tr> </table>			FORMA BRYŁY			OBRYŚ ŚCIAN	LICZBA KONDYGNACJI	FORMA DACHU				ELEWACJA SZCZYTOWA	
			FORMA BRYŁY										
OBRYŚ ŚCIAN	LICZBA KONDYGNACJI	FORMA DACHU											
ELEWACJA PODŁUŻNA													
	WARIANTY CECH ELEWACJI			DETAL									



- **Gabaryty:** budynek jednokondygnacyjny lub jednokondygnacyjny ze ścianą kolankową.
- **Proporcje i kształt bryły:** budynek na planie prostokąta o proporcjach 1:1,5 do 1:2; bryła prostopadłościenna.
- **Geometria dachu:** dach dwuspadowy, sporadycznie dach naczółkowy; w połaci frontowej fasjata nakryta dachem dwuspadowym lub naczółkowym; dach stromy; kąt nachylenia połaci ok. 45°.
- **Rozwiązania konstrukcyjne:** konstrukcja murowa.
- **Cechy elewacji:**
 - elewacje na niskich ceglanych podmurówkach (niekiedy bez cokołu); podłużne od trój- do sześciosiowych, symetryczne; elewacje szczytowe dwu- i trójosiowe, symetryczne (parter i poddasze użytkowe); niekiedy w górnej części szczytu pojedyncze małe okna; otwory okienne i drzwiowe prostokątne w układzie pionowym; okna wielokwaterowe o podziale symetrycznym, drewniane,
 - materiał budowlany: elewacje tynkowane,
 - stosunkowo bogaty detal architektoniczny formowany w tynku: profilowane gzymsy cokolowe, międzykondygnacyjne i wieńczące; proste opaski okienne i drzwiowe; nadokienniki; sporadycznie, niewielkie drewniane ganki, nakryte dachami dwuspadowymi.
- **Cechy dachu:** pokrycie dachówką ceramiczną, o naturalnym odcieniu czerwieni i brązu (naturalny kolor wypalanej gliny).
- **Inne charakterystyczne elementy powiązane z budynkiem:** ogrodzenia, mała architektura, układy zieleni komponowanej – nie występują.

III. 7. Sample catalogue sheet of local architectural forms of buildings for the Trzebnicki architectural microregion, residential building with the symbol BM_1_dd_T_rf. Source: original work.

II. 7. Przykładowa karta katalogowa lokalnych form architektonicznych zabudowy dla trzebnickiego mikroregionu architektonicznego, budynek mieszkalny o symbolu BM_1_dd_T_rf. Źródło: opracowanie autorskie.

NR KRAJOBRAZU wg. opisu mikroregion arch. NAZWA: Zgorzelecki		KATEGORIA ZABUDOWY BMG	Symbol oznaczający TYP
CECHY CHARAKTERYSTYCZNE TRADYCYJNYCH FORM ARCHITEKTURY			
		CECHY ELEWACJI	
		GŁÓWNE	
<div style="display: flex; justify-content: space-around;"> <div style="text-align: center;"> <p>OBRYŚ ŚCIAN</p>  </div> <div style="text-align: center;"> <p>LICZBA KONDYGNACJI</p>  </div> <div style="text-align: center;"> <p>FORMA DACHU</p>  </div> </div>		ELEVACJA SZCZYTOWA	
		ELEVACJA PODŁUŻNA	
WARIANTY CECH ELEWACJI		DETAL	
			



- **Gabaryty:** budynek dwukondygnacyjny.
- **Proporcje i kształt bryły:** budynek na planie wydłużonego prostokąta o proporcjach 1:2 do 1:2,5; bryła prostopadłościenna.
- **Geometria dachu:** dach naczółkowy; stromy; kąt nachylenia połaci ok. 45°.
- **Rozwiązania konstrukcyjne:** konstrukcja przysłupowa; (parter: konstrukcja przysłupowa i niekiedy w części murowa, piętro: konstrukcja ryglowa)
- **Cechy elewacji:**
 - elewacje podłużne wieloosiowe (pięcio- i sześciooosiowe), najczęściej niesymetryczne w poziomie parteru i symetryczne w poziomie drugiej kondygnacji; elewacje szczytowe jedno-, dwu- i trójosiowe, zwykle symetryczne; otwory okienne i drzwiowe prostokątne w układzie pionowym; otwory parteru części przysłupowej rozłożone w osiach pół między słupami konstrukcji; okna drugiej kondygnacji wpisane w układ konstrukcji ryglowej; stolarka okienna wielokwaterowa, drewniana; szczyty deskowane lub obłożone łupkiem.
 - materiał budowlany mieszany: w parterze drewno (konstrukcja wieńcowa i przysłupowa) oraz tynk, cegła lub kamień; w poziomie piętra drewno i tynk (drewniana konstrukcja ryglowa z tynkowanymi połamiami międzybelkowymi); niekiedy, w części budynku o konstrukcji drewnianej, elewacje pokryte są deskami w układzie pionowym, często z listwowaniem styków desek; niekiedy, w poziomie pietra i w szczytach, występuje obłożenie elewacji łupkiem; cechą charakterystyczną elewacji jest rysunek ciemnych linii konstrukcji drewnianej na tle tynkowanych lub ceglanych płaszczyznach,
 - detal architektoniczny to, m.in.: profilowania belek mieczy, zastrzałów i rygli; listwowanie deskowania; ozdobnie profilowane deski międzykondygnacyjne (grzebień i koronki w szczytach budynków); niekiedy występują geometryczne dekoracje/wzory układane z płytek łupka o różnym odcieniu; sporadyczne obramienia kamienne drzwi i okien oraz ozdobne piorunochrony.
- **Cechy dachu:** pokrycie dachówką ceramiczną o naturalnych odcieniach czerwieni (naturalny kolor wypalanej gliny) oraz szarym łupkiem kamiennym.
- **Inne charakterystyczne elementy powiązane z budynkiem:** rzadko występują ogrodzenia drewniane (np. sztachetowe) i kamienne (nietynkowane); mała architektura, układy zieleni komponowanej – nie występują.

III. 8. Sample catalogue sheet of local architectural building forms for the Zgorzelec microregion. Source: original work.

II. 8. Przykładowa karta katalogowa lokalnych form architektonicznych zabudowy dla mikroregionu zgorzeleckiego. Źródło: opracowanie autorskie.

1. WSTĘP

W zmieniającym się dynamicznie świecie krajobraz podlega również intensywnym przekształceniom, niestety często wpływającym negatywnie na jego walory estetyczne. Społeczności, które mają największy udział w tych procesach, przestały obecnie kierować się tradycyjnymi wartościami, pięknem, estetyką, harmonią. Dotyczy to zarówno bezpośrednich użytkowników, czyli mieszkańców, jak również decydentów, w tym przedstawicieli władz samorządowych i rządowych, polityków mających bezpośredni wpływ na decyzje związane z planowaniem przestrzennym kraju, a także projektantów. Większość tych ostatnich zbyt często kieruje się odczuciami pojedynczego użytkownika i chwilowym zyskiem, a walory estetyczne, historyczne czy kulturowe krajobrazu, są przy tym traktowane jako zbędne fanaberie lub nieistotne kwestie i finalnie bagatelizowane. Piękno budynku, obiektu jest ważne, ale krajobraz to kompleks takich obiektów powiązanych ze sobą funkcją, historią czy kompozycją, który wraz ze specyficzną rzeźbą terenu i jego naturalnym i antropogenicznym pokryciem tworzy tę skomplikowaną strukturę, jaką jest krajobraz. Planowanie i zarządzanie tego typu kompozycjami powinno opierać się na współpracy interdyscyplinarnych zespołów i myśleniu całościowym, a co za tym idzie — minimalizowaniem kierowania się pojedynczym zyskiem, chwilową potrzebą czy indywidualnym gustem i modą. Przez wiele lat dodatkowym utrudnieniem było to, że w polskim prawodawstwie nie było definicji pojęcia „krajobraz”, jedynie „krajobraz kulturowy”, uwzględniony od 2003 roku w Ustawie o ochronie zabytków i opiece nad zabytkami (Ustawa, 2003b). Natomiast pojęcia związane z jego ochroną, takie jak: „ochrona krajobrazowa”, „walory krajobrazowe”, „oś widokowa”, „przedpole ekspozycji” czy „punkt widokowy”, zamieszczone zostały w ustawach dotyczących ochrony przyrody, czyli Ustawie o ochronie przyrody (Ustawa, 2004) oraz prawie ochrony środowiska (Ustawa, 2001) i do nich muszą się odnosić zapisy dotyczące ochrony w innych ustawach. Może to stanowić częściowe wyjaśnienie kwestii, dlaczego ochrona krajobrazu przyrodniczego była i jest względnie dobra, podczas gdy brakowało i do dziś brakuje skutecznej ochrony krajobrazu kulturowego, w tym zabytkowego (Bogdanowska, 2024).

Problemy prawidłowego kształtowania i ochrony krajobrazu zostały dostrzeżone i uwzględnione przez Radę Europy, która 20 października 2000 roku we Florencji przyjęła Europejską Konwencję Krajobrazową (EKK). Polska ratyfikowała ją w 2004 roku,

a jej zapisy zaczęły obowiązywać w naszym kraju od 2005 roku. Jednak dopiero w roku 2015 wprowadzona została, po dużych dyskusjach i znacznych cięciach pierwotnego projektu, tak zwana „ustawa krajobrazowa” lub „reklamowa”, która miała za zadanie wzmocnienie narzędzi ochrony krajobrazu (Ustawa, 2015). Niestety wdrożenie całości EKK nie nastąpiło do dnia dzisiejszego i pozostałe zapisy dotyczące „planowania”, „gospodarowania”, a także „polityki w zakresie krajobrazu” nie zostały jeszcze wdrożone do polskiego prawa. Pozytywne jest to, że wprowadziła do Ustawy o planowaniu i zagospodarowaniu przestrzennym definicję pojęcia „krajobraz”, a także obowiązek sporządzenia raz na 20 lat audytów krajobrazowych dla każdego województwa (Ustawa, 2003a). Natomiast Rozporządzenie dotyczące sposobu sporządzania audytów zostało wydane dopiero 4 lata później — w 2019 roku (Rozporządzenie, 2019) (na podstawie: Solon et al., 2015). Ze względu na rozbieżności i problemy, wynikające z narzuconej metodyki, które pojawiły się przy realizacji audytów według jego wytycznych, w 2022 roku zostało opublikowane kolejne rozporządzenie, które je zmieniało i dawało większą swobodę instytucjom odpowiedzialnym za opracowanie audytów przy wyznaczaniu granic krajobrazów priorytetowych (Rozporządzenie, 2022). Dodatkowo w 2017 roku Generalna Dyrekcja Ochrony Środowiska zleciła opracowanie Rekomendacji w zakresie prowadzenia analiz krajobrazowych na potrzeby wyznaczania stref ochrony krajobrazu, które miało być pomocne w końcowej fazie opracowania audytu⁷.

1.1. Cel pracy

Celem niniejszego artykułu jest przedstawienie wyników badań dotyczących określenia specyfiki tradycyjnej architektury lokalnej oraz wyznaczenia obszarów, które mają największą koncentrację obiektów je reprezentujących na obszarze dolnośląskich krajobrazów priorytetowych. Instytut Rozwoju Terytorialnego (IRT), który pracuje nad audytem krajobrazowym na terenie województwa

⁷ Jednym z końcowych etapów audytu jest według Ustawy (2003a) określenie *stref ochrony krajobrazu stanowiących w szczególności przedpola ekspozycji, osie widokowe, punkty widokowe oraz obszary zabudowane wyróżniające się lokalną formą architektoniczną*. GDOŚ zlecił zadanie, które miało na celu dostarczenie zarządom województw spójnych narzędzi służących do odpowiedniego wykorzystania wyników audytów krajobrazowych w zarządzaniu obszarami chronionymi, dedykowanymi ochronie krajobrazu, w tym należało określić jednolite zalecenia w zakresie wyznaczania stref ochrony krajobrazu. Umowa podpisana została ze Stowarzyszeniem Polskich Architektów Krajobrazu SPAK (Niedźwiecka-Filipiak et al., 2017).

dolnośląskiego, w 2023 roku zlecił wykonanie usługi pod nazwą „Opracowanie analiz krajobrazowych na obszarze województwa dolnośląskiego” konsorcjum dwóch uczelni — Uniwersytetu Przyrodniczego we Wrocławiu (UPWr) jako lidera i Politechniki Krakowskiej (PK) jako partnera⁸. Niniejsze opracowanie jest częścią badań prowadzonych przez zespół z UPWr, skoncentrowanych na analizie architektury lokalnej w historycznych wiejskich krajobrazach kulturowych Dolnego Śląska, natomiast całe opracowanie jest bardzo obszerne, zawiera kompleksową analizę aspektów kulturowych, kompozycyjnych oraz percepcyjnych krajobrazu, jak i aspektów wizualnych krajobrazu w krajobrazach priorytetowych Dolnego Śląska.

1.2. Przegląd literatury

Pierwszy etap przeprowadzonych badań to głównie prace teoretyczne, w tym analiza literatury dotyczącej obszaru opracowania. Dokonano przeglądu studiów, monografii i artykułów naukowych badaczy reprezentujących wrocławskie i ogólnopolskie środowisko naukowe. Przeanalizowano także wszelkie opracowania umożliwiające naświetlenie aspektów historycznych i krajobrazowych obszarów wiejskich Dolnego Śląska.

Obszar Sudetów jest stosunkowo dobrze rozpoznany w literaturze przedmiotu. Zespół naukowców z Wydziału Architektury Politechniki Wrocławskiej prowadzi od wielu lat badania dotyczące regionalnej architektury wiejskiej na tym terenie (m.in. Biesiekierski, 1979; Biesiekierski et al., 1987a, 1987b, 1998; Bocheński et al., 1986; Suchodolski, 1996, 2005; Trocka-Leszczynska, 1995). Badania dotyczące architektury regionalnej Kotliny Kłodzkiej pod kątem turystycznym prowadził Zespół z Wydziału Architektury Politechniki Krakowskiej (Kosiński, 1981). Temat zabudowy wiejskiej Sudetów pojawia się także w opracowaniach Uniwersytetu Wrocławskiego, między innymi w badaniach A. Latochy-Wites (Latocha, 2009, 2013) dotyczących problemów zanikania wsi. Odrębnym wątkiem są studia nad architekturą regionalną, obejmujące m.in. zabudowę Walimia — dawnej osady włókienicznej (Rubaszek, 2015).

Nieocenionym źródłem informacji w zakresie wszystkich miejscowości położonych w obrębie Sudetów i Przedgórze Sudeckiego jest 21 tomów *Słownika geografii turystycznej Sudetów*, który publikowany był w latach 1989–2008, pod redakcją M. Staffy. Ważnym źródłem informacji jest także obszerny cykl publikacji R. M. Łuczyńskiego dotyczący szlacheckich i arystokratycznych rezydencji i uzdrowisk w Sudetach (m.in. Łuczyński, 2008), a także uzdrowisk dolnośląskich (Gonda-Soroczyńska, 2015).

Zabudowa i krajobraz wsi, szczególnie na nizinnych terenach Dolnego Śląska, były przedmiotem badań prowadzonych przez zespół z dawnego Instytutu Budownictwa Wiejskiego Akademii Rolniczej we Wrocławiu (dzisiejszego Uniwersytetu Przyrodniczego we Wrocławiu — UPWr), a kontynuowane w Katedrze (wcześniej Instytucie) Architektury Krajobrazu (m.in. Borcz, 1990; 1999; Borcz et al., 2009; Kuriata, Niedźwiecka-Filipiak, 2012; Niedźwiecka-Filipiak, 2009; Gubański, Gubańska, 2013; Podolska, 2013; Bocheńska-Skałicka et al., 2022; Potyrała, Niedźwiecka, 1994). Z kolei w dawnym Instytucie Planowania i Urządzania Terenów Wiejskich z tej samej uczelni przeanalizowano układy przestrzenne wsi w całej Polsce (Stelmach et al., 1990), a ich kontynuacją są badania planistyczne prowadzone w Instytucie Gospodarki Przestrzennej UPWr.

Pozostałe regiony Dolnego Śląska nie mają tak kompleksowych, współczesnych opracowań, dotyczących analizy specyfiki lokalnej architektury. Pojawiają się opracowania sporadyczne, ukierunkowane na analizę wybranego tematu (np. Löwe, 1969; *Śląsk...*, 2006) lub obszaru, na przykład Doliny Baryczy (Lubaczewska et al., 2008). Czasem są to opracowania niepublikowane, jak na przykład praca doktorska dotycząca terenu pomiędzy Legnicą i Przemkowem (Witkiewicz, 2021). Pomocne okazują się opracowania historyczne dotyczące Śląska (m.in. Bilderwerk, 1903; Schlenker, 1930; Zobel, 1937) oraz o charakterze encyklopedycznym (np. Pilch, 2005).

W literaturze dotyczącej lokalnej architektury Dolnego Śląska wiele uwagi poświęcono historycznym założeniom pałacowo-parkowym, architekturze sakralnej (m.in. Jagiełło, 2014; Chorowska, 2003; Łużyńska, 1998; Dąbrowski, 2020), a także dawnym folwarkom i ich zabudowie (Gubańska, 2005; 2014). O tych kwestiach traktują także materiały niepublikowane, na przykład szereg raportów autorstwa A. Kwaśniewskiego dotyczących między innymi Zamku Świny czy zamków i dworów polskich Górnych Łużyc od XIII do XVIII wieku (Raporty

⁸ Umowa na „Opracowanie analiz krajobrazowych na obszarze województwa dolnośląskiego CPV 90721100-8” zawarta została 24 marca 2023 roku we Wrocławiu, po wygranym przetargu. Kierownikiem całego zadania, jak i części opracowania ze strony UPWr była I. Niedźwiecka-Filipiak. Zespół z UPWr: J. Gubański, A. Podolska, J. Potyrała, J. Rubaszek, A. Witkiewicz i P. Filipiak. Zespół z PK: P. Ozimek — kierownik, P. Łabędź, M. Nytko, A. Ozimek, D. Rola, K. Skabek i A. Widłak.

Zakładu Kształtowania Środowiska Politechniki Wrocławskiej, 2016). Wiele informacji znajduje się także w operatach kulturowych będących częścią planów ochrony Dolnośląskich Parków Krajobrazowych. Szereg wiadomości opublikowano również na stronach Narodowego Instytutu Dziedzictwa (NID). Są to dane dotyczące obiektów wpisanych do rejestru zabytków lub do gminnych ewidencji zabytków. Ze względu na formę niniejszego artykułu i jego ograniczoną objętość, przedstawiony przegląd jest jedynie zarysem wszystkich opracowań, które były źródłem informacji.

2. METODYKA

Obszarem badań ogólnych był Dolny Śląsk, natomiast w szczegółowych analizach skupiono się na krajobrazach priorytetowych, które zostały wyznaczone przez IRT podczas prac nad audytem krajobrazowym dla Dolnego Śląska (IRT, 2023). Bazą do metodyki niniejszego opracowania były Rekomendacje w zakresie prowadzenia analiz krajobrazowych na potrzeby wyznaczania stref ochrony krajobrazu (Niedźwiecka-Filipiak et al., 2017). Niestety, informacje zawarte w tabelach, przekazanych przez Zleceniodawcę, okazały się nieprzydatne do tej części opracowania. Były wykonane przez IRT według Rozporządzeń z lat 2019 i 2022 i służyły do wyznaczenia granic krajobrazów priorytetowych, natomiast wyszukanie, zlokalizowanie i ocena zachowanej architektury lokalnej, a także określenie jej specyfiki — na ich bazie było niemożliwe. Z tego powodu podejście zaproponowane w Rekomendacjach... wymagało modyfikacji i przystosowania do krótkiego czasu realizacji zadania. Stąd finalnie zastosowano metodę wyróżników krajobrazowych (MWKraj) (Niedźwiecka-Filipiak, 2024).

W prowadzonych przez konsorcjum pracach zastosowano odmienne podejście do zabudowy wiejskiej i miejskiej, ze względu na różną specyfikę układów przestrzennych oraz typów zabudowy obu tych obszarów. Specyfiką dawnego budownictwa wiejskiego było jego ścisłe powiązanie z krajobrazem. To rezultat położenia geograficznego, uwarunkowań przyrodniczych i klimatycznych, w jakich powstawało osadnictwo wiejskie i efekt zależności egzystencji rolników od klimatu, pór roku i środowiska. Przejawiało się to ścisłym powiązaniem i wzajemnym przenikaniem się (...) *dwóch czynników: przyrody i człowieka* (Ciołek, 1984, s. 14). W wyniku tego wiejska zabudowa, która jest nośnikiem cech charakterystycznych danego regionu, stawała się z czasem przejawem regionalizmu (Borcz, 1990; Tłoczek, 1980; Trawińska, 1968). Z tego powodu przy analizie charakterystyki lokalnej architektury skupiono się nad miejscowościami wiejskimi.

Badaniami objęto rdzenie wszystkich miejscowości (CoV)⁹, w których identyfikowano wyróżniki krajobrazu¹⁰ i ich reprezentantów¹¹. W ocenie brano te cechy poszczególnych wyróżników, które były widoczne ze szlaków komunikacyjnych. Stanowiły one bazę do finalnego katalogu lokalnych form architektonicznych zabudowy, przypisanych do poszczególnych krajobrazów priorytetowych.

Badania prowadzono w czterech etapach (il. 1). **Pierwszy to badania wstępne**, podczas których dokonano przeglądu literatury dotyczącej tematu architektury regionalnej i specyfiki zabudowy wiejskiej Dolnego Śląska, a także pozyskano dane uzupełniające bazę danych otrzymaną z IRT, które były pomocne do prac w oprogramowaniu QGIS. Na tym etapie wyznaczono wstępny podział na regiony i podregiony architektury. Dokonano także wyróżnienia typów architektury regionalnej.

Drugi etap to badania terenowe, które odbyły się w okresie od kwietnia do sierpnia 2023 roku. Prowadzono je równolegle z analizami na platformie Google Street View i przeglądem dostępnych materiałów graficznych dostępnym między innymi na stronach <https://fotopolska.eu/> lub <https://polska-org.pl/>. W miarę możliwości korzystano też z własnych opracowań i archiwów fotograficznych.

Zebrane w trakcie działań inwentaryzacyjno-analitycznych dane dotyczące poszczególnych wyróżników krajobrazu były podstawą do ich waloryzacji, a następnie analiz w kolejnych etapach opracowania. Ujmowano je w następujących zbiorach:

1. Karty inwentaryzacyjne wyróżników krajobrazu

⁹ Rdzeń wsi, z ang. *Core of the village* (CoV), obejmujące obszary zabudowane (działki z budynkami o dowolnej funkcji) oraz powiązane z nimi obszary publiczne i półpubliczne, w tym przestrzenie rekreacyjne, komunikacyjne i obsługujące. Granice CoV są zmienne w czasie i mogą, ale nie muszą, pokrywać się z granicami administracyjnymi wsi (Niedźwiecka-Filipiak i in., 2022).

¹⁰ Wyróżnik krajobrazu to identyfikator służący określeniu zasobów poszczególnych krajobrazów, w celu ich porównywania, ochrony i kształtowania. Jest to zestaw materialnych i niematerialnych nośników cech charakterystycznych dla określonego krajobrazu, lub których podstawą jest odmienność i/lub kontrastowość, także w aspekcie unikatowości (Niedźwiecka-Filipiak et al., 2017).

¹¹ Reprezentant wyróżnika krajobrazu to powtarzalny element krajobrazu, który posiada wszystkie cechy określonego wyróżnika. Reprezentant pojawia się w tym momencie, gdy określony przez ekspertów wyróżnik jest elementem charakterystycznym krajobrazu, na przykład budynek o konstrukcji szachulcowej i wtedy tego typu obiekty znajdujące się na analizowanym terenie będą reprezentantami tego wyróżnika (dla wyróżników antropogenicznych/kulturowych) lub na przykład formacja skalna charakterystyczna dla analizowanego obszaru (dla wyróżników przyrodniczych) (Niedźwiecka-Filipiak et al., 2017).

dla poszczególnych miejscowości o opracowanej jednolitej formie (Il. 2)

2. Katalog wyróżników krajobrazu kulturowego w formie tabel z atrybutami (GIS) — połączenie z geolokalizacją na mapie (Tab. 1).
3. Mapy z geolokalizacją poszczególnych wyróżników.

Wszystkie trzy zbiory elementów miały wspólne numeracje, powiązane ze sobą dla łatwiejszego poruszania się pomiędzy różnymi analizami.

Przy badaniach specyfiki regionalnej architektury lokalnej w etapie III — modelowaniu analizowano wszystkie wyróżniki z rodzajów takich jak: zespoły zabudowy, budynki, mała architektura, inne obiekty, na przykład infrastruktury (1–4 w kolumnie 5 Tab. 1). Przy czym wyróżniki o niskim walorze z wartością oceny 1 miały znaczenie wspomagające, ze względu na często tylko znikome zachowanie elementów tradycyjnej architektury i spore deformacje (sposób oceny w opisie kolumny 8 Tab. 1). Lokalizacja wszystkich najcenniejszych wyróżników pozwoliła określić miejsca o ich największym zagęszczeniu, a co się z tym wiąże — granice obszarów wyróżniających się lokalną zabudową.

Zdecydowano, że w katalogu lokalnych form architektonicznych zabudowy, opisanym w formie kart katalogowych, ujęte zostaną zebrane materiały i dane dotyczące budynków mieszkalnych (BM) i mieszkalno-gospodarczych (BMG) powstałych przed 1945 rokiem, jako tych, które najbardziej obrazują specyfikę lokalnej architektury. Z tego

powodu potraktowano je bardziej szczegółowo i opisano w katalogu wyróżników krajobrazu kulturowego, co ujęto w kolumnach 9–15 Tab. 1. Wszystkie pozostałe wyróżniki tworzące grupy powtarzalnych obiektów o zbliżonych cechach lub będące unikatowymi obiektami architektonicznymi, ujęte zostały w opisach dla poszczególnych mikroregionów architektonicznych, co wraz z kartami katalogowymi tworzyło spójny obraz specyfiki regionalnej zabudowy w danym krajobrazie priorytetowym.

Ostatnim, IV etapem prowadzonych prac było opracowanie rekomendacji w zakresie ochrony zabytkowych wartości architektury lokalnej oraz sformułowanie wniosków końcowych.

W Katalogu wyróżników krajobrazu kulturowego (Tab. 1) w poszczególnych kolumnach zawierane były następujące informacje:

Kolumna 1. ID — indywidualny numer każdego wyróżnika odniesiony do mapy GIS;

Kolumna 2. Nr krajobrazu — numeracja krajobrazów priorytetowych;

Kolumna 3. Nr inwentaryzacyjny — indywidualny numer wyróżnika przypisany do poszczególnej miejscowości (zgodny z numerem na karcie inwentaryzacyjnej);

Kolumna 4. Nazwa — nazwa miejscowości lub jej skrót, w której znajduje się dany wyróżnik, powiązana z jego numerem inwentaryzacyjnym, np. Trzebieszowice_54, Gruszków_23;

Kolumna 5. RoW — rodzaj wyróżnika, akronim odnoszący się do jego nazwy.

Tab.1. Wzór katalogu wyróżników krajobrazu kulturowego, uzupełniony o wyróżniki z grup BM i BMG, uwzględniający cechy ujęte w Katalogu lokalnych form architektonicznych.

ID	Nr krajobrazu	Nr inwentaryzacyjny	Nazwa	RoW	Funkcja	Rola w krajobrazie	Walog	Obszar	Kategoria	Kondygnacje	Dachy	Cechy elewacji	Cechy bryły	TYP budynku
1	2	3	4	5	6	7	8	9	10	11	12	13	14	15

Źródło: opracowanie własne.

Przyjęte skróty dla RoWKraj (akronimy):

1. Zespoły zabudowy:

a) dawne i współczesne zagrody:

Z2 — zespół dwóch budynków, na przykład dawna lub współczesna zagroda dwubudynkowa;

ZW — zespół wielu budynków (3 i więcej), na przykład dawna lub współczesna zagroda wielobudynkowa.

Po spacji umieszczano symbol układu budynków na działce:

I — liniowe;

II — równoległe;

L — prostopadłe;

U — czworobok, otwarte;

O — budynki tworzące czworobok, układ zamknięty, w tym zamknięte z murem, bramą i furtami lub częściowo otwarte;

N — nieregularne, tworzące inne formy niż wymienione powyżej.

Przykłady zapisu: Z2 II Z,W O, Z2 L itp.

b) inne zespoły zabudowy:

ZF — zespół dawnego folwarku;

ZS — zespół sakralny, na przykład klasztorny;

ZO — zespół architektury obronnej;

ZP — zespół zabudowy dawnych lub współczesnych fabryk (obiektów przemysłowych).

Budynki:

BM — mieszkalne;

BMG — mieszkalno-gospodarcze;

BG — gospodarcze;

BMU — mieszkalno-usługowe;

BU — usługowe;

BS — sakralne, na przykład kościoł, cerkiew, plebania itp. (dawne i współczesne);

BN — nieznaną funkcją, także pustostany, ruiny;

BR — obiekty rezydencjonalne, na przykład pałace, dwory, zamki itp., także cysterskie, biskupie;

BP — zabudowania dawnych i współczesnych fabryk;

BK — stacje kolejowe.

Uwaga: Budynki jako wyróżniki mogły być powiązane z zespołami zabudowy.

Mała architektura:

K — kapliczka;

P — pomnik.

Inne obiekty, na przykład obiekty infrastruktury:

T — trafostacje;

TI — wapiennik, wiatrak, wieża widokowa, stacje nadawcze;

TM — mosty, wiadukty, tunele, zapory itp.

Zieleń:

ZZP — park (historyczny lub współczesny), skwer;

ZZC — cmentarz (czynny lub zamknięty);

ZZA — aleja, szpaler;

ZD — drzewo.

Woda:

WP — staw, zbiornik wodny, zbiornik ppoż., jezioro itp.

Kolumna 6. Funkcja — pierwotna, historyczna lub kontynuowana funkcja danego obiektu. Dla wyróżników powierzchniowych i liniowych przyjęto, że funkcja jest zgodna z opisem zawartym we wpisie do rejestru zabytków;

Kolumna 7. Rola w krajobrazie — dominanta lub akcent, brak opisu oznaczał znikome znaczenie dla krajobrazu;

Kolumna 8. Walor — sumaryczna ocena danego wyróżnika, w której oceniający ekspert brał pod uwagę rangę, fizjonomię, stan zachowania, rolę w krajobrazie i poziom percepcji. Przyjęto 4 stopnie oceny: **Wybitny**. Obiekt lub zespół obiektów o randze unikatowej lub charakterystycznej dla regionu, o zachowanych cechach historyczno-krajobrazowych. Brak lub niewielkie, niezauważalne modyfikacje lub znacząca rola w krajobrazie (kolor fioletowy w karcie inwentaryzacyjnej — Il. 2, wartość 4 w Tab. 1).

Wysoki. Obiekt lub zespół obiektów o randze unikatowej lub charakterystycznej dla regionu, o dużym stopniu zachowania cech historyczno-krajobrazowych. Modyfikacje nienaruszające formy i proporcji bryły obiektu, układu zespołu obiektów, zachowana większość detalu architektonicznego, widoczny w krajobrazie (kolor czerwony w karcie inwentaryzacyjnej — Il. 2, wartość 3 w Tab. 1).

Średni. Obiekt lub zespół obiektów o randze lokalnej, charakterystycznej lub unikatowej, o zachowanych w dużej części cechach historyczno-krajobrazowych. Widoczne cechy wskazujące na historyczne pochodzenie, na przykład forma, fragmenty detalu, proporcje i układ otworów okiennych w ścianach szczytowych, widoczny w krajobrazie (kolor pomarańczowy w karcie inwentaryzacyjnej — Il. 2, wartość 4 w Tab. 1).

Niski. Obiekt lub zespół obiektów o zachowanych częściowo cechach historyczno-krajobrazowych unikatowych lub charakterystycznych. Widoczne pojedyncze elementy, czasem bardzo zły stan techniczny (kolor żółty w karcie inwentaryzacyjnej — Il. 2, wartość 4 w Tab. 1).

Od kolumny 9 wszystkie informacje dotyczyły jedynie budynków mieszkalnych (BM) i mieszkalno-gospodarczych (BMG).

Kolumna 9. Obszar odnoszący się do mikroregionów architektonicznych, w których zlokalizowany był dany wyróżnik;

Kolumna 10. Kategoria zabudowy — dotyczy także obiektów z dawnych zagród, które uwzględniane były w kolumnie 5 (RoW) jako zespoły zabudowy;

- BM — mieszkalny,
- BMG — mieszkalno-gospodarczy;

Kolumna 11. Liczba kondygnacji:

- 1 (1 kondygnacja, 1 kondygnacja ze ścianką kolankową);
- 2 (2 kondygnacje, 2 kondygnacje ze ścianką kolankową);
- itd.

Kolumna 12. Dachy:

- dd (dach dwuspadowy);
- dn (dach dwuspadowy z naczółkami);
- dm (dach mansardowy);
- dmn (dach mansardowy z naczółkami);
- dp (dach płaski);
- dc (dach czterospadowy);
- di (dach inny).

Kolumna 13. Cechy elewacji:

- P (konstrukcja przysłupowa);
- R (konstrukcja ryglowa);
- W (konstrukcja wieńcowa);
- T (tynk);
- C (cegła);
- K (kamień);
- D (deskowanie);
- BB (bloczki betonowe);
- Ł (łupek).

Kolumna 14. Cechy bryły:

- r (ryzalit);
- f (facjata);
- rf (ryzalit z facjata);
- w (wyżka, wystawka);
- b (balkon, galeria).

Kolumna 15. SYMBOL określający typ budynku — symbol przypisany do poszczególnych typów lokalnych form zabudowy, tworzony był na podstawie kompilacji kolumn 10–14, na potrzeby katalogu lokalnych form architektury.

Przykład:

BM_1_dd_CR_r (budynek mieszkalny, jednokondygnacyjny, z dachem dwuspadowym, ceglany z konstrukcją ryglową i ryzalitem).

3. WYNIKI

3.1. Mikroregiony architektoniczne i wyróżniki krajobrazu

Przed rozpoczęciem prac IRT udostępnił określone przez siebie krajobrazy priorytetowe, w obszarze których należało określić specyfikę lokalnej architektury. W pierwszym etapie badań, na podstawie analizy materiałów źródłowych i własnych doświadczeń, przyjęto wstępny podział obszaru badań na mikroregiony architektoniczne. Podstawą był podział określony przez Trocką-Leszczyńską (1995) dla

południowej części województwa. Obejmował następujące mikroregiony: kłodzki, kamiennogórsko-wałbrzyski, jeleniogórski i zgorzelecki, które obejmowały znaczną część krajobrazów priorytetowych. Natomiast dla pozostałych, roboczo określono jeszcze dwa: mikroregion przemkowski, położony w północno-zachodniej części województwa i mikroregion Doliny Baryczy z okolicami Trzebnicy, znajdujący się w jego północno-wschodniej części (Il. 3).

Analiza wykazała, że w obrębie wyznaczonych krajobrazów priorytetowych znajduje się 348 wsi oraz 22 fragmenty terenów zabudowanych miast. W trakcie badań terenowych, zmierzających do określenia specyfiki tradycyjnej architektury lokalnej, badaniami szczegółowymi zostały objęte wszystkie wsie. Nie kierowano się przy tym granicami administracyjnymi miejscowości, tylko objęto badaniami ich rdzenie (CoV). Wykonano dla nich karty inwentaryzacyjne według określonego wcześniej wzoru, co pozwoliło w usystematyzowany sposób spojrzeć na zachowane wyróżniki krajobrazu kulturowego z grupy architektury. Karty ułatwiły weryfikację wcześniej założonej listy z zachowanymi wyróżnikami i ich reprezentantami, a finalnie — umożliwiły jej zaktualizowanie.

Krajobraz jest dynamiczny i wszystkie jego elementy ulegają stałej ewolucji w czasie. To wpływa na zmienność jego wyróżników (Niedźwiecka-Filipiak, 2024). Z tego powodu ich część, którą stanowią charakterystyczne budynki, noszące cechy regionalnej zabudowy w danym krajobrazie i czasie, powoli jest modyfikowana lub zanika. Zastępowana jest kolejnymi obiektami, o nowych cechach, które są wynikiem przemian społecznych, politycznych, a także zmieniających się technologii czy potrzeb użytkowników. Dawne charakterystyczne obiekty stają się unikatowymi relikami przeszłości, a nowe zastępują je jako wyróżniki powtarzalne, charakterystyczne. W krajobrazie kulturowym następuje modyfikacja cech regionalnych, a co się z tym wiąże — cech tradycyjnej architektury lokalnej i wyróżników krajobrazu, jako ich nośników. Dynamika tego procesu jest różna, bardziej intensywna w pobliżu miast i głównych ciągów komunikacyjnych (Borcz, 1990). Wyniki badań terenowych pokazały, że na analizowanym obszarze nie istnieje już wiele budynków, które licznie występowały pod koniec ubiegłego wieku, na przykład dom z wyżką, budynki mieszkalno-gospodarcze o mieszanej konstrukcji murowano-drewnianej czy przysadziste karczmy sądowe. Natomiast, przykładowo, murowane, tynkowane budynki mieszkalne lub mieszkalno-gospodarcze z początku XX wieku, uprzednio pomijane, stały się wyróżnikami o cechach powtarzalnych, tworzących

lokalną tożsamość. Mają charakterystyczne proporcje brył i dachów, wykończenie i zdobnictwo. Stąd konieczne było uzupełnienie i modyfikacja roboczo przyjętego zestawu wyróżników o nowe typy obiektów, nieuwzględnione wcześniej. Przeprowadzone analizy wyróżników krajobrazu pozwoliły także na uwzględnienie niewielkich zmian w ustalonych wstępnie podziałach na mikroregiony architektoniczne. Stąd finalnie zaproponowano następujący podział na mikroregiony architektoniczne, które zaznaczono kolorami na Il. 4:

1. **Kłodzki**, obejmujący części mezoregionów: Masyw Śnieżnika, Góry Złote, Góry Bardzkie, Góry Bystrzyckie, Góry Orlickie, Pogórze Orlickie, Góry Stołowe;
2. **Wałbrzyski**, obejmujący części mezoregionów: Góry Kamienne, Obniżenie Ścinawki, Góry Wałbrzyskie, Góry Sowie, Obniżenie Noworódzkie;
3. **Jeleniogórski**, obejmujący części mezoregionów: Rudawy Janowickie, Kotlina Jeleniogórska, Pogórze Izerskie, część Gór Izerskich, Gór Kaczawskich i fragment Kotliny Jeleniogórskiej, Karkonosze;
4. **Zgorzelecki**, obejmujący część mezoregionu Pogórze Izerskiego;
5. **Jaworsko-Świebodzicki**, obejmujący część mezoregionu Równiny Chojnowskiej, Pogórze Kaczawskie, Pogórze Wałbrzyskie;
6. **Ślęzański**, obejmujący mezoregion Masyw Ślęży;
7. **Przemkowski**, obejmujący część mezoregionu Równiny Przemkowskiej i Równiny Legnickiej;
8. **Trzebnicki**, obejmujący część mezoregionu Wzgórz Trzebnickich;
9. **Milicki/Dolina Baryczy**, obejmujący część mezoregionu Kotliny Zmigrodzkiej, Wzgórz Twardogórskich i Kotliny Milickiej.

W pozostałych jednostkach krajobrazów priorytetowych (nieoznaczonych kolorem na Il. 4) nie było miejscowości wiejskich, stąd na potrzeby niniejszego artykułu je pominięto, natomiast w całym opracowaniu pogrupowano je odnosząc się do nazw miast, dla których tworzono osobne karty katalogowe lub głównych mezoregionów, do których przynależą.

3.2. Obszary występowania tradycyjnej zabudowy

We wszystkich krajobrazach priorytetowych wyznaczono 11 018 wszystkich wyróżników krajobrazu, w tym 10 540 z rodzajów: zespoły zabudowy, budynki, mała architektura, inne obiekty, na przykład infrastruktury (1–4 w kolumnie 5 Tab. 1). Poddano je ocenie i przypisano każdemu z nich walor w czterostopniowej skali. Przyjęto, że do wyznaczania obszarów, w których jest koncentracja tradycyjnej zabudowy, będą brane pod uwagę

wyróżniki krajobrazu o walorze 4 (wybitny), 3 (wysoki) i 2 (średni). Pominięte zostały w tej analizie wyróżniki o walorze 1 (niski) ocenione najniżej, ponieważ obiekty tak ocenione miały tylko w nieznacznym stopniu zachowane cechy charakterystycznej architektury lokalnej, a celem prac było przedstawienie obszarów o największym nasyceniu obiektów wyróżniających się lokalną formą architektoniczną.

Jako moduł schematycznych zasięgów oddziaływania poszczególnych wyróżników przyjęto formę kwadratów, ustawionych północ-południe, w których wyróżnik zlokalizowany jest centralnie na przecięciu jego przekątnych. Ustalono następujące strefy oddziaływania na podstawie oszacowanej wartości każdego wyróżnika:

- **walor 4 (wybitny)** 100 m (kwadrat o boku 200 m);
- **walor 3 (wysoki)** 80 m (kwadrat o boku 160 m);
- **walor 2 (średni)** 60 m (kwadrat o boku 120 m).

Zagregowane zasięgi oddziaływania poszczególnych wyróżników wyznaczyły najcenniejsze obszary, w których jest największe skupienie obiektów o cechach charakterystycznych dla regionu (Il. 5). Czasem zdarzające się pojedyncze pola jako formy rozproszone nie mają większego znaczenia dla obszarowej ochrony, jednak wymagają indywidualnego podejścia do ich ochrony. Przestrzenie pomiędzy polami do szerokości 25 m zostały włączone do całego obszaru.

3.3. Katalog lokalnych form architektonicznych zabudowy

Analizami szczegółowymi objęte były 3642 budynki mieszkalne (BM), 1636 budynków mieszkalno-gospodarczych (BMG), dodatkowo określano typy 3168 zagród, wliczając do nich zabudowę folwarczną (ZAG). Ich walor przedstawia Il. 6.

BM i BMG, jako specyficzne obiekty lokalnej zabudowy, otrzymały karty katalogowe lokalnych form zabudowy. W kartach katalogowych uwzględniano także warianty cech budynków, które uznano za mieszczące się w danym typie. W sumie powstało 41 kart dla 9 mikroregionów, w tym 28 zawierało opisy budynków mieszkalnych i 13 budynków mieszkalno-gospodarczych. Część z nich, szczególnie mieszkalnych, to budynki niepojawiające się we wcześniejszych opracowaniach, na przykład budynki mieszkalne z mikroregionu trzebnickiego o symbolu BM_1_dd_T_rf (Il. 7). To budynki jednokondygnacyjne lub jednokondygnacyjne ze ścianką kolankową, murowane, tynkowane, z dachem dwuspadowym, czasem naczółkowym, z ryzalitem zakończonym facjatą na elewacji frontowej. Budynki te mają detal architektoniczny w postaci profilowanych gzymsów

cokołowych, międzykondygnacyjnych i wieńczących, a także proste opaski okienne i drzwiowe, sporadycznie zachowały się drewniane ganki. Ilustracja 8 przedstawia charakterystyczne budynki mieszkalno-gospodarcze z regionu zgorzeleckiego, które w przeciwieństwie do poprzednio opisywanego typu, mają bogatą bibliografię i są wieloletnią kontynuacją tradycji budowlanej tego regionu. To budynki mieszkalno-gospodarcze o konstrukcji przysłupowej o symbolu BMG_2_dd_PRTKD.

4. Dyskusja i podsumowanie

Wśród naukowców czy specjalistów zajmujących się tematyką architektury regionalnej prowadzone są dyskusje dotyczące jej specyfiki, klasyfikacji czy możliwości — lub wręcz konieczności — kontynuowania jej najważniejszych cech we współczesnych rozwiązaniach projektowych. Przykładem jest realizowany przez Narodowy Instytut Dziedzictwa projekt pt. „Twój dom — dialog z tradycją” (...) poświęcony *architekturze regionalnej, takiej w której wykorzystuje się różnorodność i tradycje danego regionu, a jednocześnie stosuje współczesne rozwiązania technologiczne i twórcze pomysły* (NID, 2021). Dyskusje dotyczą też skomplikowanych procesów i sposobów ochrony krajobrazu wiejskiego (Raszeja, 2013; *Architektura regionalna...*, 2022). Znaczenie cech regionalnych, charakterystycznych dla krajobrazu wiejskiego w planowaniu przyszłości wsi, to nie tylko problemy dostrzegane w naszym kraju, ale także we wsiach europejskich (Jaszczak, Denekas, 2014) czy położonych na innych kontynentach (Thorbeck, 2012). Jednak, aby chronić czy tworzyć nowe rozwiązania na bazie tradycyjnej zabudowy charakterystycznej dla danego regionu, konieczna jest rzetelna inwentaryzacja i analiza stanu istniejącego zabudowy. Jest to ważne, ponieważ nawet jeśli istnieją takie opracowania, to istotne jest, aby były one stale aktualizowane. Krajobraz jest dynamiczny i jego przemiany zachodzą coraz szybciej, szczególnie w strefach oddziaływania dużych miast lub miejsc narażonych na dużą presję turystyczną. Krajobrazy kulturowe to skomplikowane struktury, ich typologia i sposób podejścia do analiz jest tematem zainteresowań wielu badaczy, nie tylko architektów (Skiba, 2018), architektów krajobrazu, ale również środowiska geografów (Myga-Piątek, 2012).

Szansą na ochronę i choć częściową inwentaryzację tradycyjnej wiejskiej zabudowy stały się audyty krajobrazowe. Częściową, ponieważ analizy prowadzone są jedynie w krajobrazach priorytetowych, które obejmują tylko niewielką część poszczególnych województw. Autorzy niniejszego artykułu, podczas

prowadzonych prac badawczych, dotyczących specyfiki lokalnej architektury, w wielu przypadkach stwierdzali, że istotne i wartościowe dla dziedzictwa kulturowego miejscowości znajdują się poza granicami krajobrazów uznanych za priorytetowe. Przyczyną jest metodyka, która wynika z Rozporządzeń (2019, 2022), bazująca przede wszystkim na regionalizacji fizyczno-geograficznej i głównie przyrodniczych aspektach krajobrazu, z których wynikają podziały na jednostki krajobrazowe. Czasem ich granice przecinają tereny zabudowane wsi, dzieląc je na przypadkowe części. Zdarza się, że w tej, która znalazła się poza granicą krajobrazu priorytetowego, znajdowały się bardzo cenne, historyczne obiekty, jej wyróżniki. Identyczne problemy dostrzegają badacze i autorzy innych audytów (Czochański, 2024), wskazując na wysoce niedoskonałą metodykę ustalania granic jednostek krajobrazowych, w szczególności krajobrazów priorytetowych, skutkującą wątpliwymi podziałami, mogącymi powodować poważne zniekształcenia końcowego opracowania. Czochański (2024) stwierdza wręcz: *Obecny kształt metodyki jest krokiem wstecz wobec wiedzy i doświadczeń badań krajobrazowych*. Jednocześnie doceniana jest rola audytów krajobrazowych w zakresie konieczności podjęcia badań krajobrazowych, we względnie zbliżony sposób, w skali całego kraju. Do końca 2024 roku ukończone i uchwalone zostały audyty w czterech województwach: wielkopolskim, kujawsko-pomorskim, mazowieckim i lubuskim (*Audyt krajobrazowy*, 2025). Przez kolejne półrocze 2025 roku uchwalono jeszcze dwa — w warmińsko-lódzkim i łódzkim. Audyt krajobrazowy województwa śląskiego został przyjęty 17 marca 2025 roku, jednak w wyniku rozstrzygnięcia nadzorczego z 23 kwietnia 2025 roku, został przez wojewodę śląskiego uznany za nieważny (Uchwała, 2025). W czerwcu 2025 roku w kolejnych sześciu województwach audyty krajobrazowe są w trakcie procedowania, natomiast w przypadku dwóch innych — lubelskiego i podlaskiego — na stronach internetowych są zamieszczone informacje, że są one w trakcie realizacji. Ciekawe będzie porównanie efektów wszystkich audytów krajobrazowych, ponieważ szczególnie w tej części, która jest zaprezentowana w niniejszym artykule, mają one odmienne podejście. W dolnośląskim przeanalizowano wszystkie wsie, w wielu z nich wyznaczono strefy ochrony. W małopolskim audycie do bazy lokalnych form architektonicznych zakwalifikowano 20 miejscowości. W każdej z nich zaznaczono granice występowania lokalnych form architektonicznych oraz określono specyfikę zabudowy. W warmińsko-mazurskim audycie krajobrazowym, podobnie jak w dolnośląskim, katalogi przygotowano dla sześciu

regionów, w których pokazano specyfikę tradycyjnej zabudowy. Szkoda, że w wielkopolskim audycie krajobrazy priorytetowe objęły jedynie kilka miejscowości wiejskich. Autorzy niniejszego opracowania zaproponowali czterostopniową gradację oceny stanu zachowania wyróżników tradycyjnej zabudowy. Było to bardzo czasochłonne i wymagało ogromnego nakładu pracy, ale istnieje obecnie baza, która może być punktem wyjścia do prowadzenia nie tylko gwarantowanej przez audyt krajobrazowy ochrony, ale także strategii i polityki krajobrazowej w ich zakresie. Można to podejście rozszerzyć na pozostałe tereny, które zawierają jeszcze wiele cennych wyróżników krajobrazu reprezentujących tradycyjną architekturę Dolnego Śląska. W audytach krajobrazowych pokładano ogromną nadzieję, jednak, aby skutecznie chronić, trzeba jednocześnie zdiagnozować i ocenić stan istniejący oraz prowadzić politykę w zakresie krajobrazu, której nadal brakuje, przede wszystkim w zakresie krajobrazu kulturowego, w tym zabytkowego (Niedźwiecka-Filipiak et al., 2024).

REFERENCES

- Architektura regionalna. Rzeczywista potrzeba czy iluzja?* (2022), Liżewska, I. (ed.). Warszawa: Wydawnictwo Twój dom – dialog z tradycją.
- Audyt krajobrazowy* (2025), Ministerstwo Kultury i Dziedzictwa Narodowego. Available at: <https://www.gov.pl/web/kultura/audyt-krajobrazowy> (accessed: 7.06.2025).
- Biesiekierski, T. (1979), *Studium architektury regionalnej wsi Dolnośląskiego Pasma Sudetów*, Wrocław: Oficyna Wydawnicza Politechniki Wrocławskiej.
- Biesiekierski, T. et al. (1987), *Karta Sudecka*, Wrocław: Raport serii SPR I-01/1987/S-073.
- Biesiekierski, T. et al. (1987), 'Architektura regionalna Sudetów – problemy kontynuacji', *Architektura*, 1–2 (435–436), pp. 23–28.
- Biesiekierski, T., Suchodolski, J., Trocka-Leszczyńska, E. (1998), *Architektura na obszarze Sudetów. Sudety Środkowe, Wschodnie, Przedgórze Sudetów*, Wrocław: Oficyna Wydawnicza Politechniki Wrocławskiej.
- Bilderwerk schlesischer Kunstdenkmäler drei Mappen – ein Textband, im Auftrage des Provinzial-Ausschusses von Schlesien* (1903), Lutsch H. (ed), Breslau: vom Kuratorium des Schlesischen Museums der Bildenden Künste.
- Bocheńska-Skałecka, A., Ostrowska-Dudys, M., Hutnik, E. (2022), 'Parameterization in the Analysis of Changes in the Rural Landscape on the Example of Agritourism Farms in Kłodzko District (Poland)', *Sustainability*, 14(13), 8026. Available at: <https://doi.org/10.3390/su14138026> (accessed: 26.09.2025).
- Bocheński, S., Trocka-Leszczyńska, E., Wiatrzyk, S. (1986), *Architektura regionalna Ziemi Kłodzkiej – tradycja, stan istniejący, możliwość kontynuacji*, Wrocław: Raporty Instytutu Architektury Politechniki Wrocławskiej (PRE series), 384.
- Bogdanowska, M. (2024), 'System w działaniu. Wiadomości z pierwszej linii frontu', *Protection of Cultural Heritage*, 19, pp. 89–98. Available at: <https://doi.org/10.35784/odk.5998> (accessed: 26.09.2025).
- Borcz, Z. (1990), *Budownictwo zagrodowe*, Wrocław: Wydawnictwo Akademii Rolniczej we Wrocławiu.
- Borcz, Z. (1999), *Krajobraz nizinnych wsi dolnośląskich*, Wrocław: Wydawnictwo Akademii Rolniczej we Wrocławiu.
- Borcz, Z. et al. (2009), *Transformacje miasto–wieś wieś–miasto*, Wrocław: Wydawnictwo Uniwersytetu Przyrodniczego we Wrocławiu.
- Chorowska, M. (2003), *Rezydencje średniowieczne na Śląsku. Zamki, pałace, wieże mieszkalne*, Wrocław: Oficyna Wydawnicza Politechniki Wrocławskiej.
- Ciołek, G. (1984), *Regionalizm w budownictwie wiejskim w Polsce* (reprint of an archival work), 1, 2, monografia 24, Kraków: Wydawnictwo Politechniki Krakowskiej.
- Czochański, T.J. (2024), 'Audyt krajobrazowy – nowy pretekst do badań krajobrazowych czy krok wstecz? Pierwsze wnioski z procedury opracowania audytu', *Prace Geograficzne*, 177, pp. 29–50. Available at: <https://doi.org/10.4467/20833113PG.24.024.21107> (accessed: 26.09.2025).
- Dąbrowski, D. (2020), *Pałace Dolnego Śląska. Powiat trzebnicki, gmina Trzebnica i Zawonia*, Warszawa: Wydawnictwo CM.
- Gonda-Soroczyńska, E. (2015), *Wielofunkcyjność uzdrowisk dolnośląskich*, Wrocław: Wydawnictwo Uniwersytetu Przyrodniczego we Wrocławiu.
- Gubańska, R. (2014), *Założenia rezydencjonalno-folwarcznicze na Dolnym Śląsku: możliwości adaptacji do nowej funkcji*, Wrocław: Wydawnictwo Akademii Rolniczej we Wrocławiu.
- Gubańska, R. (2005), *Folwarki nizinne Dolnego Śląska od połowy XVIII do XX wieku*, Wrocław: Wydawnictwo Akademii Rolniczej we Wrocławiu.
- Gubańska, R., Gubański, J. (2013), 'Tradycyjne panoramy podślężańskich wsi – stan obecny i potrzeby ochrony' [in:] *Współczesny krajobraz wsi: szanse i zagrożenia*, Niedźwiecka-Filipiak, I., Kuriata, Z. (eds.), Wrocław: Agencja Wydawnicza „Argi”.
- Jagiello, M., Brzezowski, W. (2014), *Ogrody na Śląsku. Tom 1: Od średniowiecza do XVII wieku*, Wrocław: Oficyna Wydawnicza Politechniki Wrocławskiej.
- Jaszczak, A., Denekas, J. (2014), 'Znaczenie cech krajobrazu w kreowaniu przestrzeni kulturowej w układach regionalnych', *Prace Komisji Krajobrazu Kulturowego*, 25, pp. 7–18.
- Kapałczyński, W., Napierała, P. (2005), *Zamki, pałace i dwory Kotliny Jeleniogórskiej*, Wrocław: Fundacja Doliny Pałaców i Ogrodów Kotliny Jeleniogórskiej.
- Kosiński, W. (1981), 'Struktury regionalne Sudetów Kłodzkich – ochrona i kształtowanie dla turystyki', *Materiały Ogólnopolskie II Sympozjum Architektury Regionalnej*, pp. 80–98.
- Kozaczewski, T. (1994–1995), *Wiejskie kościoły parafialne XIII wieku na Śląsku*, 4 tomy (miejscowości A–G, H–O, P–S, S–Ż), Wrocław: Wydawnictwo Politechniki Wrocławskiej.

- Kullberg, F. (2022), *Wojna z pięknem. Reportaż o szpeceniu Szwejci*, Warszawa: Wydawnictwo Dowody na Istnienie.
- Kuriata, Z., Niedźwiecka-Filipiak, I. (2012), *Nowy krajobraz wsi dolnośląskiej*, Wrocław: Urząd Marszałkowski Województwa Dolnośląskiego.
- Latocha, A. (2009), 'Zmiany krajobrazu wiejskiego w Sudetach w okresie powojennym', *Prace Komisji Krajobrazu Kulturowego*, 12, pp. 130–139.
- Latocha, A. (2013), 'Wyludnione wsie w Sudetach. I co dalej?' / 'The depopulated villages in the Sudetes. And what next?', *Przegląd Geograficzny*, 85(3), pp. 373–396.
- Löwe, L. (1969), *Schlesische Holzbauten*, Düsseldorf: Werner-Verlag.
- Lubaczewska, S. et al. (2008), *Ochrona przyrody i krajobrazu Doliny Baryczy. Wskazówki do planowania przestrzennego*, Wrocław: Wydawnictwo PRO NATURA.
- Łuczynski, R. (2008), *Zamki, dwory i pałace w Sudetach*, Legnica.
- Łuzyniecka, E. (1998), *Architektura klasztorów cysterskich na Śląsku*, Wrocław: Księgarnia Św. Wojciecha.
- Myga-Piątek, U. (2012), *Krajobrazy kulturowe. Aspekty ewolucyjne i typologiczne*, Katowice: Wydawnictwo Uniwersytetu Śląskiego.
- NID (2021), Narodowy Instytut Dziedzictwa, 'O projekcie *Twój dom – dialog z tradycją*'. Available at: <https://twojdomdialogztradycja.nid.pl/o-projekcie/> (accessed: 7.07.2025).
- Niedźwiecka-Filipiak, I. (2009), *Wyróżniki krajobrazu i architektury wsi Polski południowo-zachodniej*, Wrocław: Wydawnictwo Uniwersytetu Przyrodniczego we Wrocławiu.
- Niedźwiecka-Filipiak, I. et al. (2018), 'Rola wyróżników krajobrazu wiejskiego w procesie rewitalizacji wsi' [in:] Sykała, Ł., Dej, M. (eds.) *Spoleczno-kulturowe, gospodarcze i przestrzenne wymiary procesów odnowy i rewitalizacji wsi w Polsce. Studia Obszarów Wiejskich*, 49, pp. 93–108. Available at: <https://doi.org/10.7163/SOW.49.6> (accessed: 27.09.2025).
- Niedźwiecka-Filipiak, I. et al. (2017), *Rekomendacje w zakresie prowadzenia analiz krajobrazowych na potrzeby wyznaczenia stref ochrony krajobrazu*, wykonane przez Stowarzyszenie Polskich Architektów Krajobrazu na zlecenie Generalnej Dyrekcji Ochrony Środowiska.
- Niedźwiecka-Filipiak, I. et al. (2022), 'Potential Elements of Green Infrastructure (PeGI) Inside the Core of the Village (CoV): A Case Study of Wrocław Functional Area (WFA) in Poland', *Sustainability*, 14(3), 1611. Available at: <https://doi.org/10.3390/su14031611> (accessed: 27.09.2025).
- Niedźwiecka-Filipiak, I. (2024), 'Landscape Distinguishing Marks method (LDM) as a tool for protecting and shaping rural landscapes', *Teka Komisji Urbanistyki i Architektury Oddziału PAN w Krakowie*, LII(1), pp. 515–538. Available at: <https://doi.org/10.24425/tku-ia.2024.152207> (accessed: 27.09.2025).
- Niedźwiecka-Filipiak, I. et al. (2024), 'Charter of Historic Cultural Landscapes (CHCL) – Proposal', *Protection of Cultural Heritage*, 21, pp. 23–50. Available at: <https://doi.org/10.35784/odk.6547> (accessed: 27.09.2025).
- Pilch, J. (2005), *Leksykon zabytków architektury Dolnego Śląska*, Warszawa: Arkady.
- Potyrała, J., Niedźwiecka, I. (1994), 'Modernizacja strefy wejściowej w wiejskich budynkach na Dolnym Śląsku', *Sprawy mieszkaniowe*, 4, pp. 95–101.
- Podolska, A. (2013), 'Integrating Architecture with the Surrounding Landscape by Using Local Raw Materials', *Kwartalnik Architektura Krajobrazu / Landscape Architecture*, pp. 30–39.
- Raporty Zakładu Kształtowania Środowiska Politechniki Wrocławskiej (2016), unpublished materials.
- Raszeja, E. (2013), *Ochrona krajobrazu w procesie przekształceń obszarów wiejskich*, Poznań: Wydawnictwo Uniwersytetu Przyrodniczego w Poznaniu.
- Rozporządzenie (2019), Rozporządzenie Rady Ministrów z dnia 11 stycznia 2019 r. w sprawie sporządzania audytów krajobrazowych (Dz.U. 2019 poz. 394) Available at: <https://isap.sejm.gov.pl/> (accessed: 27.09.2025).
- Rozporządzenie (2022), Rozporządzenie Rady Ministrów z dnia 19 października 2022 r. zmieniające rozporządzenie w sprawie sporządzania audytów krajobrazowych (Dz.U. 2022 r. poz. 2308). Available at: <https://isap.sejm.gov.pl/> (accessed: 27.09.2025).
- Rubaszek, J. (2015), 'Architektura Walimia – sudeckiej osady włókienniczej' [in:] Kęsik, J. (ed.) *Walim. Dzieje i krajobraz kulturowy sudeckiej osady włókienniczej*, seria: Historia obok. Studia z dziejów lokalnych, 3, Wrocław: Uniwersytet Wrocławski, pp. 233–294.
- Schlenger, H. (1930), *Formen ländlicher Siedlungen in Schlesien: Beiträge zur Morphologie der schlesischen Kulturlandschaft*, Breslau: Verlag von M. & H. Marcus. Available at: <https://www.dbc.wroc.pl/dlibra/publication/6016/edition/5611> (accessed: 15.06.2023).
- Skiba, M. (2018), *Spoleczna percepcja krajobrazu kulturowego. Rozwój metod oceny*, Monografie Politechniki Krakowskiej, Seria Architektura, Kraków: Wydawnictwo Politechniki Krakowskiej.
- Słownik geografii turystycznej Sudetów (1989–2008)*, Staffa, M. (ed.), 1–21, Wrocław: I-BiS.
- Solon, J. et al. (2015), 'Identyfikacja i ocena krajobrazów Polski – etapy i metody postępowania w toku audytu krajobrazowego w województwach', *Problemy Ekologii Krajobrazu*, 40, pp. 55–76.
- Solon, J. et al. (2015), *Identyfikacja i ocena krajobrazów – metodyka oraz główne założenia*. Available at: https://www.igipz.pan.pl/project_en/events/4_3075.html (accessed: 27.09.2025).
- Stelmach, M. et al. (1990), *Obszary wiejskie i grunty rolnicze w Polsce*, Wrocław: Instytut Planowania i Urządzania Terenów Wiejskich, Wydawnictwo Akademii Rolniczej we Wrocławiu.
- Suchodolski, J. (1996), *Regionalizm w kształtowaniu formy architektury współczesnej na obszarze Sudetów*, Wrocław: Oficyna Wydawnicza Politechniki Wrocławskiej.
- Suchodolski, J. (2005), *Architektura schronisk górskich w Sudetach*, Wrocław: Oficyna Wydawnicza Politechniki Wrocławskiej.
- Śląsk. Zabytki sztuki w Polsce* (2006), Brzezicki, R. et al. (eds), Warszawa: KOBiDZ.

- Thorbeck, D. (2012), *New rural design*, London: Routledge.
- Tłoczek, I. (1980), *Polskie budownictwo drewniane*, Wrocław-Warszawa-Kraków-Gdańsk: Wydawnictwo Ossolineum.
- Trawińska, M. (1968), *Zagroda chłopska w Polsce na przełomie XIX i XX wieku*, Wrocław-Warszawa-Kraków: Wydawnictwo Ossolineum.
- Trocka-Leszczyńska, E. (1995), *Wiejska zabudowa mieszkaniowa w regionie sudeckim*, Wrocław: Oficyna Wydawnicza Politechniki Wrocławskiej.
- Uchwała (2025) Uchwała Sejmiku Województwa Śląskiego nr VII/12/2/2025 z dnia 17 marca 2025 r. Available at: https://bip.slaskie.pl/sejmik_wojewodztwa/sesje_sejmiku/uchwaly/uchwala-sejmiku-nr-vii1222025-z-dnia-2025-03-17.html (accessed: 7.06.2025).
- Ustawa (2015) z dnia 24 kwietnia 2015 r. o zmianie niektórych ustaw w związku ze wzmocnieniem narzędzi ochrony krajobrazu (Dz.U. 2015 poz. 774), z późn. zm. Available at: <https://isap.sejm.gov.pl/> (accessed: 27.09.2025).
- Ustawa (2004) z dnia 16 kwietnia 2004 r. o ochronie przyrody (Dz.U. 2004 nr 92 poz. 880), z późn. zm. Available at: <https://isap.sejm.gov.pl/> (accessed: 27.09.2025).
- Ustawa (2003a) z dnia 27 marca 2003 r. o planowaniu i zagospodarowaniu przestrzennym (Dz.U. 2003 nr 80 poz. 717), z późn. zm. Available at: <https://isap.sejm.gov.pl/> (accessed: 27.09.2025).
- Ustawa (2003b) z dnia 23 lipca 2003 r. o ochronie zabytków i opiece nad zabytkami (Dz.U. 2003 nr 162 poz. 1568), z późn. zm./ Available at: <https://isap.sejm.gov.pl/> (accessed: 27.09.2025).
- Ustawa (2001) z dnia 27 kwietnia 2001 r. Prawo ochrony środowiska (Dz.U. 2001 nr 62 poz. 627), z późn. zm.. Available at: <https://isap.sejm.gov.pl/> (accessed: 27.09.2025).
- Walim. *Dzieje i krajobraz kulturowy sudeckiej osady włókienniczej* (2015), Kęsik, J. (ed.), seria: Historia obok. Studia z dziejów lokalnych, 3, Wrocław: Uniwersytet Wrocławski.
- Witkiewicz, A. (2021), *Wpływ przesiedleń Lemków na krajobraz i architekturę wsi na przykładzie wybranych obszarów Dolnego Śląska*, typescript of the doctoral thesis, Politechnika Wrocławska, Wydział Architektury.
- Zobel, A. (1937), 'Giebelzierden an schlesischen Bauernhäusern' [in:] *Mitteilungen der Schlesischen Gesellschaft für Volkskunde*, herausgegeben von Theoder Siebs, Breslau.